

Receptor digital de satelit Full HD
Digital Innovation Life

Manual de Utilizare

Anaconda HD



OPTIBOX

CUPRINS

PRECAUTII.....	5
1. INSTRUCIUNI IMPORTANTE DE SECURITATE	5
2. OBSERVATIE	5
3. DREPTURI DE AUTOR.....	6
4. RENUNTARE	6
5. MARCI COMERCIALE.....	6
PREZENTARE.....	7
1. CARACTERISTICI PRINCIPALE.....	7
2. ACCESORII	8
DESCRIERE HARDWARE.....	9
1. CONFIGURARE PANOU FRONTAL.....	9
2. CONFIGURARE PANOU SPATE.....	10
3. TELECOMANDA	11
DIAGRAMA DE CONEXIUNI.....	14
1. RECEPTOR LA PRIZA DE CURENT ELECTRIC	14
2. RECEPTOR LA TV PRIN IESIREA A/V DIGITALA	14
3. RECEPTOR LA TV PRIN IESIREA A/V ANALOGICA	15
4. CONECTAREA LA ANTENA.....	15
GHID DE FUNCTII.....	17
1. SELECTAREA UNUI SERVICIU	17
1.1 Utilizarea butoanelor CANAL SUS/JOS.....	17
1.2 Utilizarea Listei de Servicii.....	17
1.3 Utilizarea Listei de Servicii Instant	17
1.4 Utilizarea Listei Serviciilor Recente.....	18
2. FEREASTRA DE INFORMARE.....	18
3. DISPLAY MULTI-IMAGINE	18
4. GHID ELECTRONIC DE PROGRAME (EPG)	18
5. GRUPURI FAVORITE.....	19
6. CONTROL VOLUM.....	19
7. PAUZA.....	19
8. SUBTITRARE.....	20
9. CONTROL AUDIO	20
10. TELETEXT	21
11. PIP (IMAGINE IN IMAGINE)	21
FUNCTIA PVR (INREGISTRARE VIDEO PERSONALA)	23
1. INREGISTRARE.....	23
1.1 Metode de Inregistrare.....	23
1.2 Editare Inregistrare	25
1.3 Inregistrare pe timp indelungat.....	25
1.4 Pauza in timpul inregistrarii	25
2. DECALARE TIMP.....	27
3. REDARE (LISTA DE REDARE)	28
3.1 Fisiere Inregistrate.....	28
3.2 Fisiere Importate.....	29
3.3 Muzica.....	29
3.4 Fotografii.....	30
4. BOOKMARK.....	30
5. REDARE RAPIDA	31
HARTA MENU	32

GHID MENU PRINCIPAL	33
1. INSTRUMENTE SISTEM	33
1.1 Manager Dispozitive.....	33
1.2 Setari timer	33
1.3 Manager Lista de Servicii.....	34
1.4 Transfer de Date.....	35
2. CONFIGURARE	36
2.1 Optiuni Inregistrare.....	36
2.2 Control Parental.....	37
2.3 Setari Afisaj.....	37
2.4 Setari Ora	38
2.5 Setari limba.....	38
2.6 Setari Iesire A/V	39
3. INSTALARE	40
3.1 Setari Antena.....	40
3.2 Setare Pozitioner	40
3.3 Cautare Serviciu.....	41
3.4 Setare Retea	42
3.5 Restaurare Sistem.....	43
3.6 Informatii Sistem	44
4. UTILITATI	44
4.1 Calculator.....	44
4.2 Calendar.....	44
4.3 CAS (Sistem de Acces Conditionat)	44
4.4 Plugin	45
4.5 YouTube	46
PROBLEME SI SOLUTII	48
SPECIFICATII.....	49
MEMO.....	51

Precautii

1. Instructiuni importante de securitate

- Cititi aceste instructiuni.
- Pastrati aceste instructiuni.
- Luati in seama toate avertismentele.
- Urmati toate instructiunile.
- Nu utilizati acest aparat langa apa.
- Curatati folosind o carpa uscata.
- Nu blocati nici o deschidere de ventilare. Instalati in conformitate cu instructiunile producatorului.
- Nu instalati in apropierea surselor de caldura cum ar fi radiatoare, aeroterme, sobe, sau alte aparate (inclusiv amplificatoare) care produc caldura.
- Nu inversati polarizarea de securitate a prizei. O priza polarizata are doua lame una mai mare decat cealalta. O priza de tipul celei legate la pamant are doua lame si o a treia proeminenta legata la pamant. Cea de-a treia lama este pentru siguranta dumneavoastra. In cazul in care priza furnizata nu incapa in borna de iesire, consultati un electrician pentru inlocuirea acesteia.
- Protejati cablul de alimentare sa nu fie calcat sau deteriorat in special langa priza, sau in punctul de iesire din aparat.
- Utilizati numai accesorii specificate de producator.
- Folositi numai cu stand, trepied, suport, sau masa specificata de producator, sau vandute cu aparatul. Atunci cand folositi o masa mobila se recomanda prudenta la deplasarea aparatului pentru a evita accidentarea.



- Deconectati acest aparat in timpul furtunilor cu fulgere sau cand ramane neutilizat pentru perioade mai lungi de timp.
- Consultati personalul service calificat pentru orice problema, in special in cazul in care aparatul a fost deteriorat in vreun fel, cablul de alimentare sau priza sunt defecte, a fost varsat lichid sau au cazut obiecte in aparat, aparatul a fost expus la ploaie, nu functioneaza normal, sau a fost lasat sa cada.

AVERTISMENT: Pentru a preveni riscul electrocutare sau incendiu nu expuneti aparatul la umezeala sau ploaie.

2. Observatie

- Aceste instructiuni de service pot fi utilizate doar de personal calificat. Pentru a reduce riscul de electrocutare, nu efectuati alte operatiuni in afara de cele precizate mai sus.
- Aparatul nu trebuie sa fie expus la stropire sau picurare, nu amplasati obiecte care sa contina lichide, cum ar fi vasele, pe aparat.
- Priza principala este folosita ca dispozitiv de deconectare. Dispozitivul de deconectare trebuie sa ramana usor operabil.



Pentru a reduce riscul de electrocutare nu scoateti capacul.

Nu se gasesc componente folositoare in interior.
Consultati doar personalul service calificat.



Semnul fulgerului intr-un triunghi echilateral avertizeaza utilizatorul asupra existentei "tensiunii periculoase" si prevenirea riscului de electrocutare



Semnul exclamarii intr-un triunghi echilateral avertizeaza utilizatorul despre operatiuni importante si intretinere. (service)

3. Drepturi de autor

Acest manual este protejat de legile dreptului de autor.

Copierea, utilizarea si reproducerea acestui manual in parte sau in totalitate fara aprobare prealabila in scris a producatorului sunt interzise.

4. Renuntare

Producatorii, distribuitorii si agentii nu sunt responsabili pentru nici o dauna suferita de aparat in urma utilizarii informatiilor din acest manual.

Instructiunile si descrierile pe care acest manual le contine se bazeaza pe datele din momentul producerii acestui manual.

Producatorul actualizeaza in mod constant produsul cu functii noi si tehnologie noua.

Toate specificatiile sunt supuse modificarii fara notificare prealabila.

5. Marci comerciale



HDMI, logo-ul HDMI si Interfata Multimedia High-Definition sunt marci comerciale sau marci comerciale inregistrate de HDMI Licensing LLC



Fabricat sub licenta Laboratoarelor Dolby.
Dolby si simbolul dublu-D sunt marci comerciale ale Laboratoarelor Dolby.

Prezentare

1. Caracteristici principale

- ✓ Suporta MPEG4 /MPEG2 - HD/SD si compatibil Fully DVB-S2 /DVB-S
- ✓ Scanare amanuntita inteligenta atat pentru SD cat si pentru HD TV & Cautare Multi-Satelit
- ✓ Cotrol Multi-LNB Versiunea DiSEqC 1.0, 1.1, 1.2 si USALS
- ✓ Receptor HDTV PVR (H.264/ MPEG4 HD)
- ✓ Sistem de operare Linux
- ✓ Time Shifting, Inregistrare & Redare cu HDD Extern (USB 2.0)
- ✓ Inregistrare simultana a serviciilor si vizionare alte 2 canale (PIP)

- ✓ Suport avansat EPG si inregistrare evenimente
- ✓ Porturi USB 2.0 Host (Player MP3 & JPEG Viewer)
- ✓ Redare fisiere Xvid
- ✓ Port de retea Ethernet
- ✓ Afisaj pe ecran color, de mare rezolutie
- ✓ Grupuri de Servicii Favorite
- ✓ Management avansat al Listei de servicii prin Favorite, Blocare, Ocolire, Mutare, Editare si Stergere
- ✓ Sortare Servicii dupa Alfabet, Transponder si CAS
- ✓ Interfata usor de folosit & Selectare Limba (OSD & Meniu)
- ✓ Suport Teletext / Subtitrare
- ✓ Maxim 10,000 Servicii (TV & Radio) Programabile
- ✓ Picture-in-Picture (PIP) & afisare Multi-picture
- ✓ Control Parental / Blocare Sistem / Blocare Instalare
- ✓ Iesire HDMI Video & Audio (576i, 576p, 720p, 1080i, 1080p)
- ✓ Iesire CVBS (composite) Video & Audio via RCA
- ✓ Iesiri CVBS, RGB, Video & Audio via TV SCART
- ✓ Iesire Optica pentru Audio Digital (SPDIF)
- ✓ Actualizare software si baza de date Servicii via USB & RS-232C
- ✓ 1 Cititor Smart card si 2 Sloturi pentru Interfata Comuna
- ✓ Consum de Energie 1W in Stand-by

2. Accesorii

Manual de utilizare



Telecomanda



Baterii AAA X2



Cablu HDMI



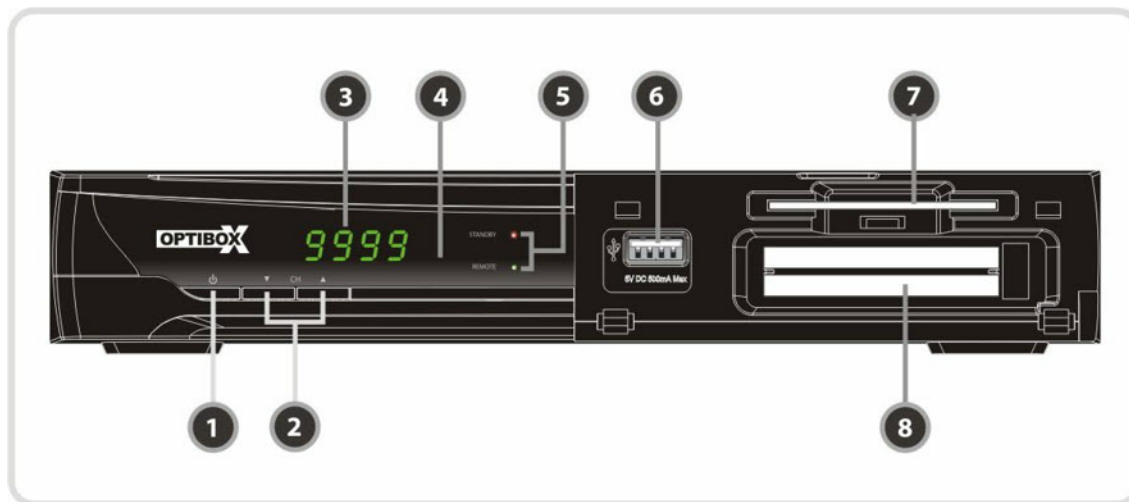
Cordon de alimentare



NOTA : *In cazul in care accesoriile enumerate mai sus lipsesc, contactati reprezentantul de vanzari de la care ati achizitionat aceasta unitate.*

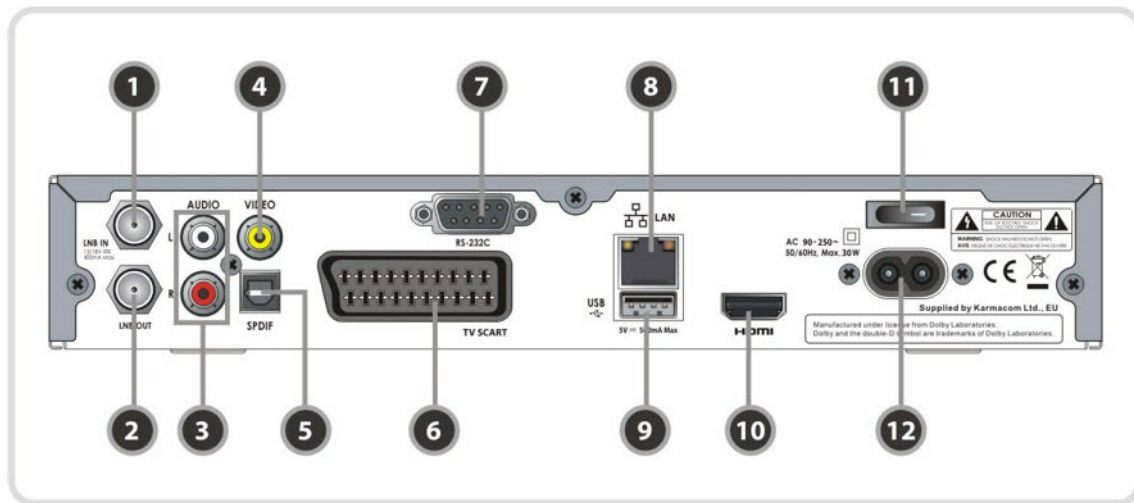
Descriere Hardware

1. Configurare Panou Frontal



1. **Butonul de PORNIRE/OPRIRE:** Apasati pentru a comuta intre **STANDBY** si **PORNIRE**.
2. **Butoanele de schimbare canale:** Apasati pentru a schimba in mod normal, sau pentru a muta in meniu.
3. **Display :** 4 digiti pentru afisarea numarului serviciului vizionat sau pozitia in meniu. Afiseaza ora locala in modul standby.
4. **Senzor telecomanda :** Receptioneaza semnalele dinspre telecomanda.
5. **LED (rosu) Indicator STANDBY :** Indica modul standby.
LED (verde) Indicator telecomanda: Ilumineaza la fiecare actionare a telecomenzii.
6. **USB (Frontal) :** Pentru conectarea unui dispozitiv de stocare USB extern.
7. **CITITOR SMART CARD:** Inserati smart card pentru accesul serviciilor criptate.
8. **PCMCIA :** Pentru receptionarea altor servicii pay-tv prin modul CAM (Viaccess, Irdeto, Nagravision, etc.) si un smart card de la furnizorul de servicii.

2. Configurare Panou Spate



1. **LNB IN**

Se conecteaza cablul de LNB de la antena de satelit.

1. **LNB OUT**

Se conecteaza la un alt STB.

2. **AUDIO L/R**: Se conecteaza la TV sau VCR folosind un cablu RCA. (Iesire stereo audio/ Alb, Rosu)

3. **VIDEO**: Se conecteaza la TV sau VCR folosind un cablu RCA. (Iesire video compusa/ Galben)

4. **SPDIF**: Se conecteaza la un sistem audio folosind un cablu S/PDIF. (digital audio)

5. **TV SCART** : Se conecteaza la intrarea TV prin cablu SCART.

6. **RS-232C**: Port serial pentru actualizare firmware si transfer de date.

7. **Ethernet**: Port retea locala pentru o conexiune directa la calculator.

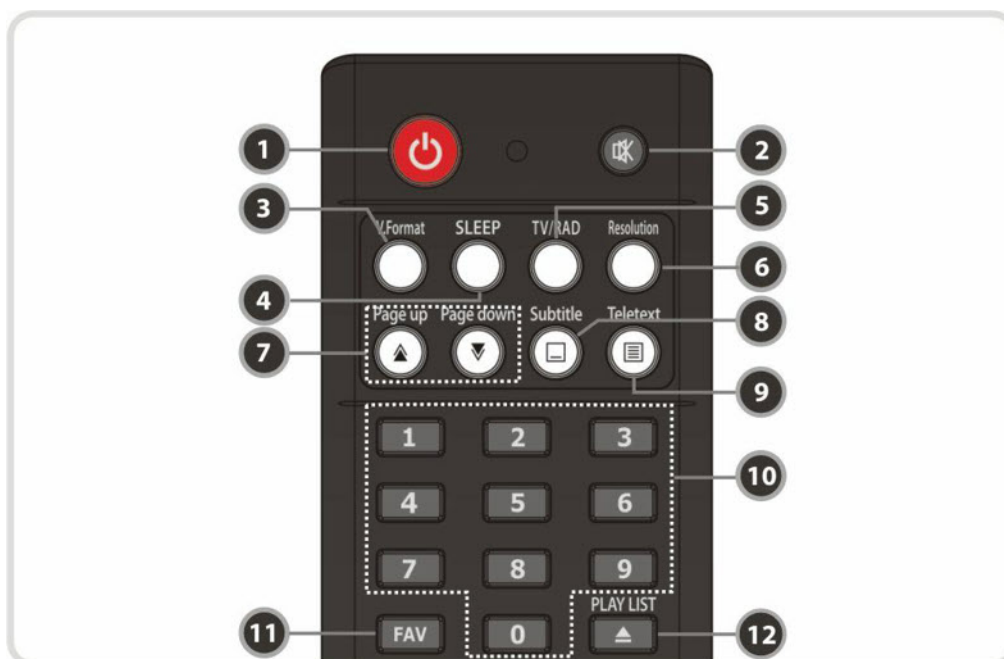
8. **USB**: Se conecteaza la un dispozitiv USB extern de stocare.

9. **HDMI**: Se conecteaza la TV folosind un cablu HDMI si are cea mai buna calitate video si audio.

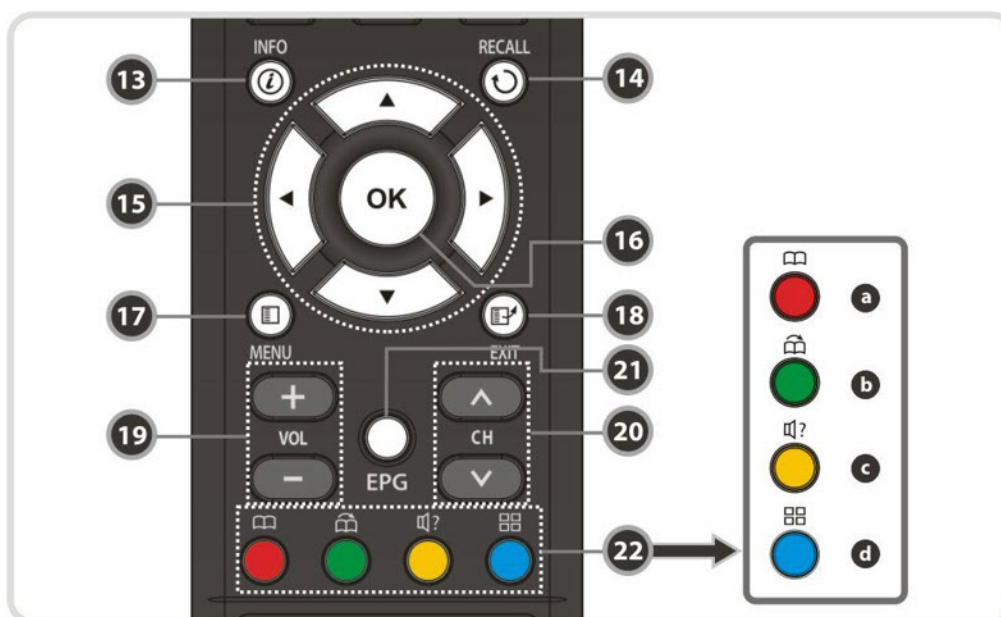
10. **Comutatorul A/C**: Comutatorul de alimentare

11. **Conector cablu alimentare A/C power** : Se conecteaza cablu de alimentare electrica.

3. Telecomanda



1. **POWER:** Porneste/ Opreste STB-ul.
2. **MUTE:** Porneste/ Opreste sunetul.
3. **V.Format:** Puteti schimba formatul de afisare (4:3 / 16:9)
4. **Sleep:** Pentru a ajusta timer-ul de oprire automata.
5. **TV/RADIO:** Schimba intre TV si Radio.
6. **Resolution:** Pentru a selecta formatul de rezolutie. De fiecare data cand apasati, rezolutia se modifica in urmatoarea succesiune: **576i > 576p > 720p > 1080i**
7. **Page Up& Down:** Trece la pagina urmatoare sau precedenta daca una sau mai multe pagini sunt disponibile. Acest buton este folosit de asemenea pentru a schimba locatia imaginii in PIP.
8. **Subtitle:** Pentru a afisa subtitrare multilingva.
9. **Teletext:** Pentru a afisa un teletext digital.
10. **Numeric:** Controleaza in mod direct operatiunea numerica si numerele de servicii.
11. **Favorite:** Pentru a afisa grupul de satelit si grupurile favorite.
12. **Lista de Redare:** Pentru a afisa lista de fisiere din HDD SATA sau din Dispozitivul USB de Stocare.



13. Informatii: Afiseaza informatiile programului curent. Daca mai apasati o data, va fi afisata caseta de informatii.

14. Recall: Se muta la serviciul anterior.

15. Butoanele Sageata:

a. Butoanele Sus & Jos: Pentru a verifica valoarea unui element selectat cu valorile preprogramate in meniu.

b. Butoanele Stanga & Dreapta: Pentru a muta cursul in stanga si in dreapta.

16. OK sau Lista Servicii: Arata lista de servicii in modul non-meniu si selecteaza sau confirma in modul meniu.

17. Meniu: Pentru a intra in meniul principal sau pentru a muta la meniul anterior.

18. EXIT: Iesire din meniu sau din fereastra pop-up.

19. Volum Sus & Jos: Pentru a modifica volumul.

20. Canal Sus & Jos: Pentru a modifica canalul.

21. EPG (Ghid Electronic de Program): Afiseaza ghidul de programe TV/Radio.

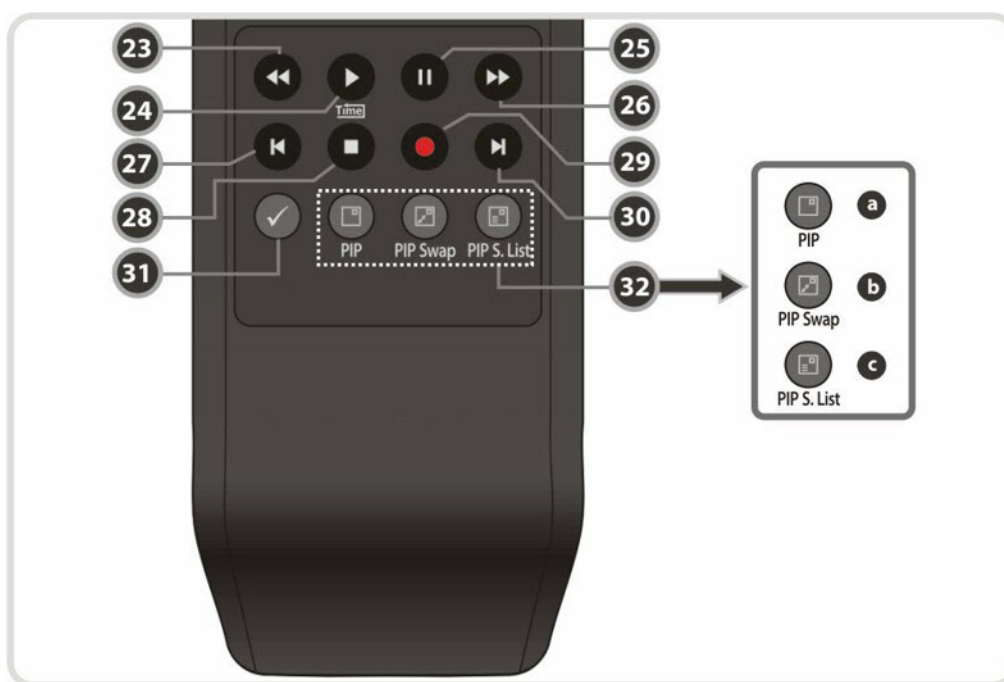
22. Butoanele de Culoare:

a. ROSU: Folosit pentru o functie speciala in meniu. Tasta **ROSIE** este folosita pentru a sorta listele din lista de servicii sau pentru a reveni la cautarea din ziua anterioara din EPG sau pentru a face/ sterge pozitia curenta cu un marcaj.

b. VERDE: Folosit pentru o functie speciala in meniu. Tasta **VERDE** este folosita pentru a seta favoritele din lista de servicii sau pentru a merge la marcajul urmator.

c. Galben: Folosit pentru o functie speciala in meniu. Tasta **GALBENA** este folosita pentru a gasi servicii in lista de servicii sau pentru a schimba pista audio.

d. ALBASTRU: Folosit pentru o functie speciala in meniu. Tasta **ALBASTRA** este folosita pentru a seta optiunea de lista de servicii in lista de servicii sau pentru a afisa **Multi-Image**.



23. Derulare: Deruleaza cu viteza mare. De fiecare data cand apasati acest buton viteza de derulare creste.

24. Redare/ Decalare Timp: Afieaza bara de progres de redare atunci cand nu este afisata bara de progres. Incepeti redarea cu viteza normala. Revine la viteza normala din modul de redare rapida.

25. Pauza: Aceasta tasta este folosita pentru a opri temporar imaginea video. Apasati inca o data pentru revenire.

26. Redare rapida inainte: Reda inainte la viteze mari. De fiecare data cand apasati acest buton, viteza va creste.

27. Fisierul Precedent: Pentru a reda fisierul MP3 precedent in modul MP3. Acest buton este de asemenea folosit pentru a sari inapoi la inceputul inregistrarii in timpul redarii.

28. STOP: Pentru a opri decalarea timpului, redarea sau inregistrarea.

29. Inregistrare: Pentru a incepe inregistrarea.

30. Fisierul Urmator: Pentru a reda fisierul urmator. Acest buton este de asemenea folosit pentru a sari la sfarsitul inregistrarii in timpul redarii.

31. Repetitia (*): Aceasta tasta este folosita pentru a reda o inregistrare in mod repetat.

32. Butoanele PIP:

a. PIP (Imagine in Imagine): Pentru a seta fereastra PIP.

b. Schimb PIP: Comutare intre imaginea principal si sub-imagine.

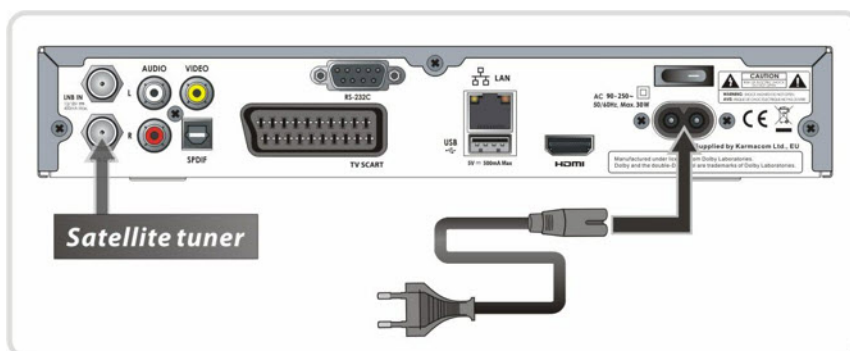
c. Lista Servicii PIP (Imagine in Imagine): Pentru a afisa lista de servicii pentru sub-imagine.

NOTA: (*) Aceasta caracteristica (Repetitia) va fi suportata mai tarziu prin versiuni s/w noi prin upgrade. Va rugam sa consultati dealer-ul/ distribuitorul local.

Diagrama de conexiuni

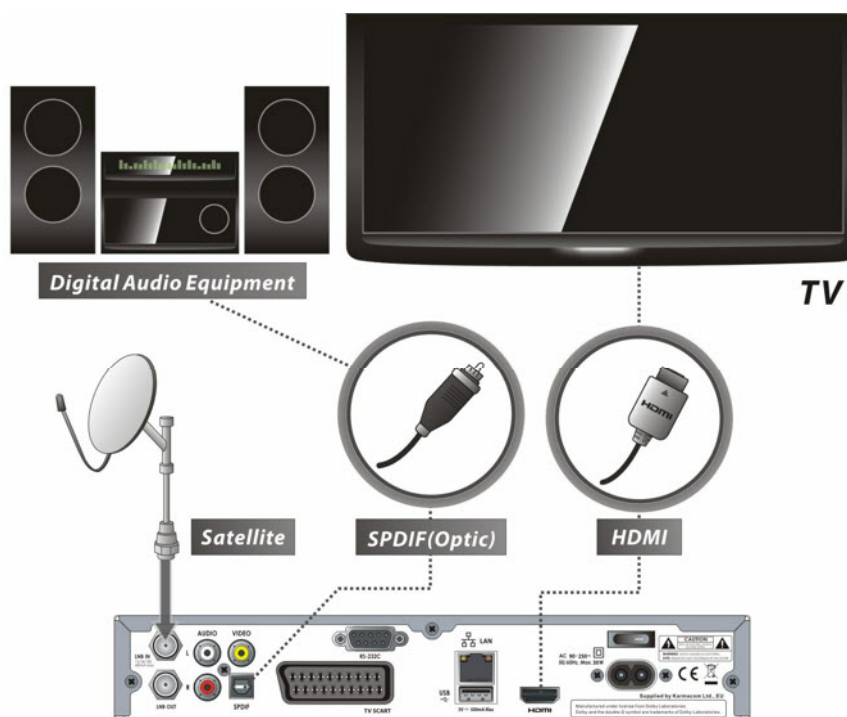
1.Receptor la priza de curent electric

- Conectati cablul de alimentare intre mufa de alimentare a receptorului si priza electrica.



2.Receptor la TV prin iesirea A/V Digitala

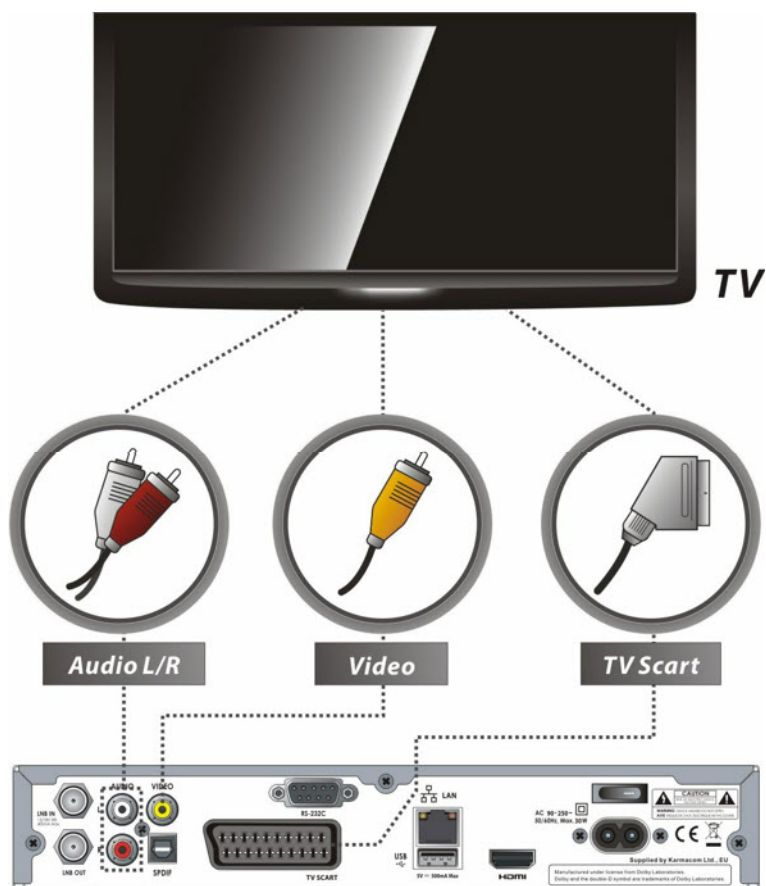
- Conectati cablul HDMI la conectorul HDMI al televizorului.
- Conectati SPDIF la intrarea audio digitala a echipamentului. (Audio Digital)



NOTA: In functie de echipamentul A/V pe care il detineti, exista diferite modalitati de a conecta STB-ul. Pentru a alege cea mai buna optiune de conexiune, va rugam sa consultati manualul echipamentului la care doriti sa va conectati. Pentru a obtine o redare High Definition a unui continut High Definition, va recomandam sa conectati pentru afisaj high definition cu un cablu HDMI. HDMI suporta video cu definitie standard, sau cu definitie inalta si multicanal audio intr-un singur cablu.

3.Receptor la TV prin iesirea A/V Analogica

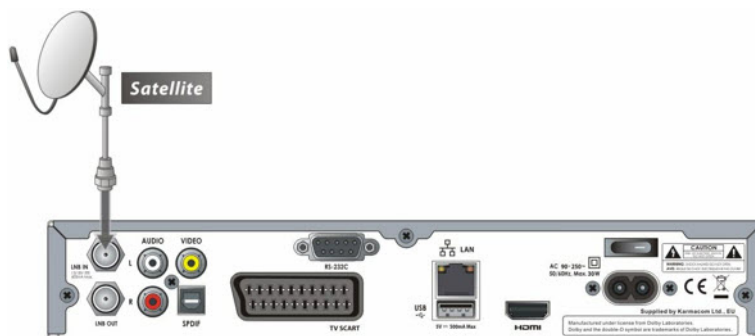
- Conectati iesirea TV SCART la intrarea SCART a televizorului.
- Conectati iesirile VIDEO si AUDIO L, R la intrarile VIDEO IN si AUDIO L, R IN ale televizorului.



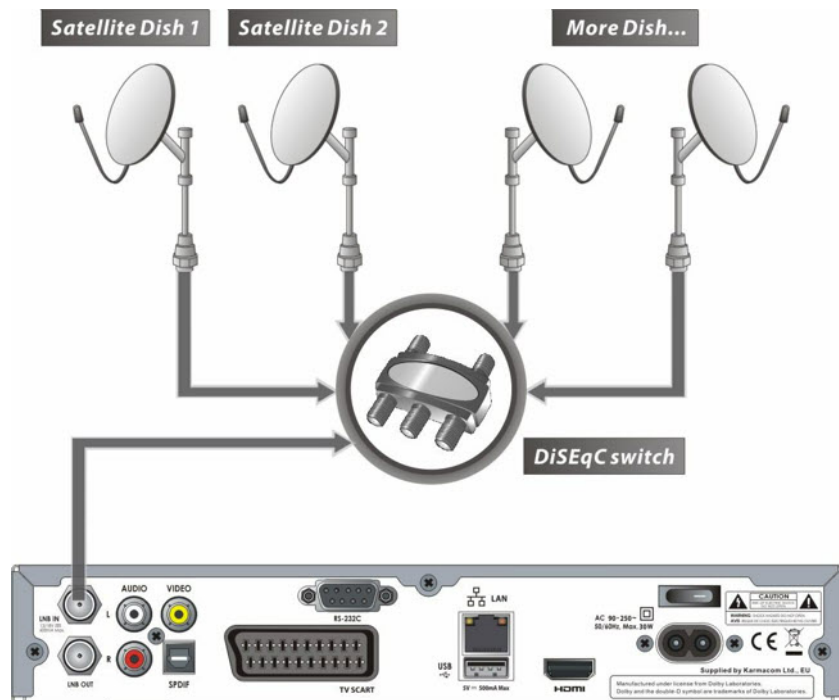
NOTA : *Conexiunea prin cablu SCART sau RCA este recomandata pentru TV sau VCR analogic
Prin aceste conexiuni imaginea vizionata nu este high definition.*

4. Conectarea la antena

- Utilizarea unei singure antene: Conectati cablul de la antena de satelit la mufa LNB IN.



- Utilizarea unui comutator DiSEqC: Conectati cablul de la comutatorul DiSEqC la mufa LNB IN.



- Utilizarea unui motor DiSEqC: Conectati cablul de la motorul DiSEqC la mufa LNB IN.



Ghid de Functii

1. Selectarea unui Serviciu

Pentru a selecta serviciul dorit (canalul) va rugam sa consultati instructiunile de mai jos.

1.1 Utilizarea butoanelor CANAL SUS/JOS

Puteti naviga intre servicii apasand butoanele **CANAL SUS/JOS**. De fiecare data cand apasati butonul **SUS (JOS)** serviciul curent va fi modificat la serviciul urmator/precedent. Va rugam sa apasati pe butonul **CANAL SUS** sau **JOS** pana cand o sa gasiti canalul pe care doriti s ail urmariti.

1.2 Utilizarea Listei de Servicii

Pentru a selecta serviciul dorit din lista de servicii, in primul rand trebuie sa apasati butonul **OK** pentru a afisa lista de servicii. Utilizati butoanele **SAGEATA** pentru a selecta un serviciu dorit si apoi apasati **OK**.

Puteti vedea ca serviciul este schimbat in micul ecran in partea dreapta sus.

Pentru a viziona acest serviciu apasati butonul **OK** inca o data.

Pentru a viziona serviciul precedent apasati butonul **EXIT**.

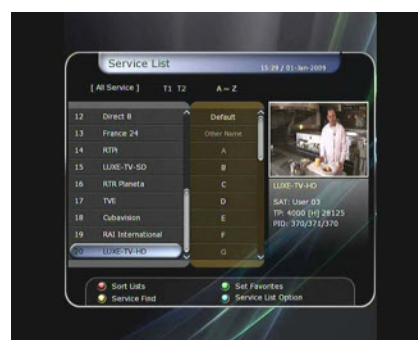
In fereastra Lista de Servicii, puteti selecta functii aditionale cu ajutorul butoanelor colorate.

Apasati butonul **ROSU**, si puteti sorta serviciile in functie de alfabet, transponder (TP), grup, tuner si CAS (Sistem de Acces Conditionat).

Apasati tasta **VERDE**, si aveti posibilitatea sa adaugati serviciul la una din cele 10 Liste Favorite.

Apasati tasta **GALBENA**, si puteti cauta si gasi servicii prin intermediul unei tastaturi virtuale.

Apasati tasta **ALBASTRA**, si puteti ajusta optiunea pentru lista de servicii.



1.3 Utilizarea Listei de Servicii Instant

- Daca apasati tastete **NUMERICE** sau tastele **SUS/JOS**, lista de servicii instant va fi afisata.
- Selectati serviciul dorit utilizand butonul sageata, si apasati tasta **OK** pentru vizualizare.
- De asemenea puteti introduce direct numarul serviciului utilizand tastele **NUMERICE**.



1.4 Utilizarea Listei Serviciilor Recente

- Pentru a reveni la serviciul anterior, apăsați butonul **RECALL** pentru o perioadă scurtă de timp.
- Pentru a afișa lista recentă de servicii, apăsați butonul **RECALL** pentru o perioadă mai îndelungată de timp.
- Pentru a alege un serviciu din lista recentă de servicii, utilizați butonul săgeată pentru a selecta și apoi apăsați tasta **OK**.
- Apăsați tasta **EXIT** pentru a ieși din lista de servicii recente.

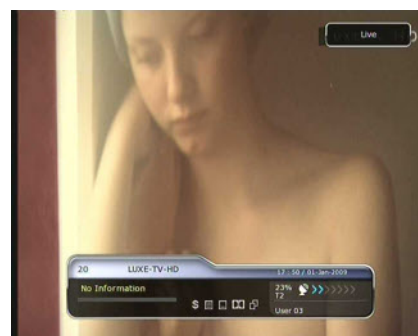


2. Fereastra de Informare

Dacă doriți să vizualizați informațiile canalului pe care îl urmăriți, apăsați tasta **INFO**. Fereastra de Informare va fi afișată.

Această fereastră de informare este afișată automat când schimbați între servicii. Această fereastră conține multe informații utile cum ar fi numărul serviciului, numele serviciului, serviciile codate, teletext, subtitrare, indicație Audio pentru Digital Dolby, durata serviciului s.a.m.d.

Prin apăsarea butonului **INFO** încă o dată, puteți obține mai multe informații detaliate despre servicii.



3. Display Multi-Imagine

Apăsați butonul **ALBASTRU** pentru a afișa mai multe imagini și utilizați butonul **ROSU** pentru a selecta opțiunile de afișare pentru 9, 12 sau mai multe imagini.



4. Ghid Electronic de Programe (EPG)

Ghidul Electronic de Programe (EPG) vă permite să vedeți orarul programelor și informații despre program care includ aceste date ca parte a transmiției acestora.

Servicii multiple vor fi afișate cu o linie de timp a evenimentelor de programare. EPG furnizează informații suplimentare despre canal, cum ar fi listări de programe, început/sfârșit și informații detaliate despre programul de listări pentru toate serviciile disponibile.

Disponibilitatea și detaliile cu informații pentru aceste programe pot fi variate, în funcție de difuzarea programelor și de serviciile individuale.



- Apasati butonul **EPG**, apoi va fi afisat meniul **EPG**.
- Utilizati butoanele **SAGEATA** pentru a schimba la alte servicii sau pentru a vizualiza ghidul urmator/precedent.
- Apasati butonul **EPG** o data pentru a vizualiza lista complete de servicii, si apasati de doua ori pentru a vizualiza informatii suplimentare al unui canal in special. Continuat sa apasati butonul **EPG** pentru a comuta intre meniuri complete si detaliate ale EPG.
- Apasati tasta **VERDE** pentru a vizualiza EPG pentru ziua urmatoare si tasta **ROSIE** pentru a vizualiza EPG pentru ziua precedenta.
- Selectati programul utilizand butonul **SAGEATA** si apoi setati timer eveniment apasand tasta **OK**.
- Puteti programa o inregistrare cu meniul EPG dupa cum urmeaza.
 Apasati **INREGISTRARE** pentru a programa evenimentul. Aceasta programare poate fi verificata in Setari Timer, in meniul de instrumente.
 - Pentru a anula programul de inregistrare, apasati butonul **OK** pe evenimentul dorit.
 - Pentru a edita programul de inregistrare, apasati butonul **INREGISTRARE** pe evenimentul dorit.

5. Grupuri Favorite

Apasati tasta **FAV** (Favorit) pentru a vizualiza toate cele zece grupuri favorite cum ar fi sport, film, drama, grup de satelit, etc. Defilati prin diferitele grupuri favorite utilizand butoanele **SAGEATA**, apoi selectati grupul favorit dorit apasand **OK**.



6. Control Volum

- Pentru a ajusta volumul, apasati butoanele **VOL SUS/ JOS**.
- Bara de control a volumului audio va fi afisata in partea de sus a ecranului si va dispere dupa 4 secunde.
- Cand este necesar, apasati butonul **MUTE** pentru a porni/opri sunetul.

NOTA: Functia mut ramane setata in timp ce schimbati serviciile.



7. Pauza

Butonul **PAUZA** este folosit pentru pauza video. Apasati butonul **PAUZA** inca o data pentru a reporni imaginea video.

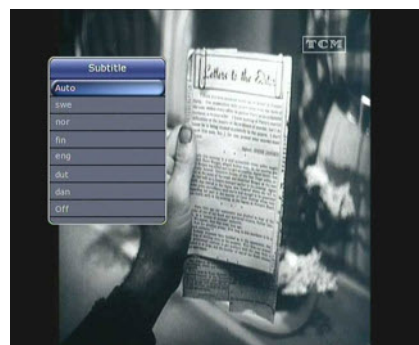


8. Subtitrare

Puteti selecta limba pentru Subtitrare, in cazul in care programul ofera informatii pentru subtitrare.

- Apasati pe butonul **SUBTITRARE** de pe telecomanda.
- Selectati limba dorita pentru subtitrare si apasati butonul **OK**.
- Subtitrarea va fi afisata in limba selectata in partea de jos a ecranului.
- Pentru a dezactiva subtitrarea, selectati butonul **OPRIRE** din lista cu limba pentru subtitrare.

NOTA: In cazul in care programul nu ofera informatii pentru subtitrare, SUBTITRAREA va fi inactiva.



9. Control audio

Apasati tasta **GALBENA** in timpul vizionarii, pentru afisarea meniului de Control audio. Aici puteti seta *Pista audio / Mod sunet / Nivel sunet*.

- **Pista audio:**

Puteti vedea pistele audio disponibile ale serviciului vizionat. Utilizati tastele SAGEATA pentru selectarea pistei audio preferate. Daca selectati Auto, pista audio redata va corespunde cu limba aleasa in cadrul meniului Limba.



- **Mod sunet:**

Pentru setarea modului de sunet *Stereo / Mono / Stanga / Dreapta*.



- **Nivel sunet:**

To set sound level, *Low(-30%) / Normal / High(+30%) / Off*.



10. Teletext

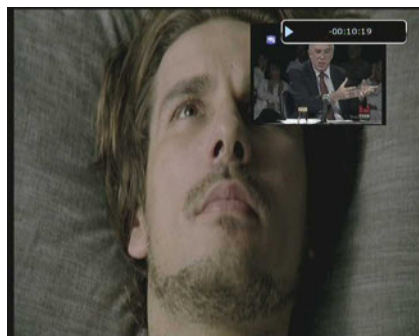
Atunci cand iconita **TELETEXT** de pe banner-ul **INFO** apare (este activata), apasati tasta **TELETEXT** pentru a vizualiza informatiile teletext.



11. PIP (Image in Image)

Cand apasati butonul **PIP**, un sub-ecran cu imagine va apare pe ecranul principal.

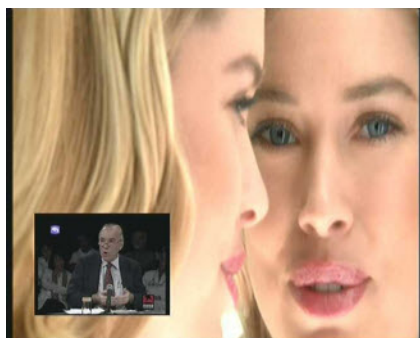
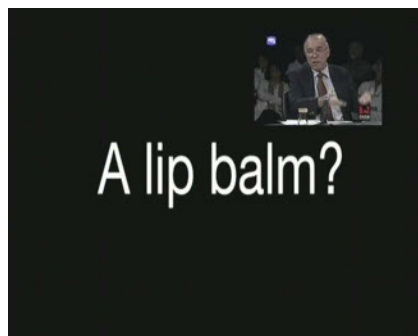
Daca apasati butonul **PIP** inca o data, imaginea primara si sub-imaginea vor aparea una langa cealalta, avand aceeasi marime. Imaginea din partea stanga este imaginea primara iar imaginea din partea dreapta este sub-imagine. Daca apasati butonul **PIP** inca o data, sub-imaginea va disparea.



- In modul PIP, puteti schimba imaginea primara cu sub-imaginea utilizand butonul **PIP SWAP**.

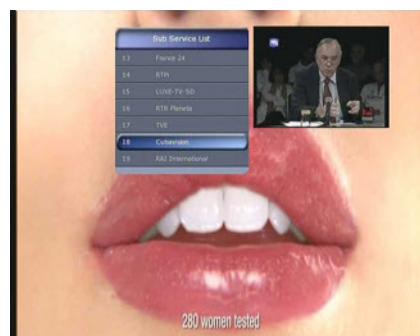


- Dacă apăsați pe butonul **PAGINA SUS/ JOS**, se va schimba locația sub-imaginii.



- Dacă apăsați butonul **Lista de Servicii PIP**, puteți vedea lista de servicii a sub-imaginii. Puteți schimba serviciul sub-imaginii din lista de servicii afișată.

NOTA: Modificarea serviciilor sub-imaginii poate fi limitată de starea de conexiune a tuner-ului sau de un eveniment care se înregistrează.



Functia PVR (Inregistrare Video Personala)

1. Inregistrare

Aveti posibilitatea sa selectati un dispozitiv de depozitare a inregistrarilor cu urmatoarea secventa:

Meniu > Configurare > Optiuni Inregistrare > Dispozitiv de Inregistrare.
Implicit este setat pe '**USB**'.

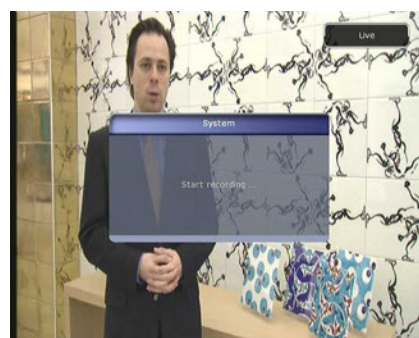
1.1 Metode de Inregistrare

Sunt 3 metode de inregistrare.

(Inregistrare Instantanee / Inregistrare Programata /Inregistrare Eveniment Programat).

- **Inregistrare Instantanee:**

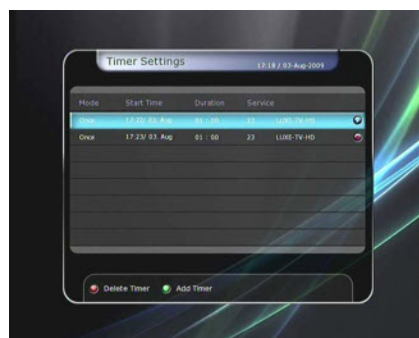
In orice moment puteti apasa butonul **INREGISTRARE** pentru a incepe sa inregistrati.



- **Inregistrare Programata:**

In meniul de Setari Timer, puteti seta ora si programul pentru a inregistra programul dorit.

(Meniu Principal > Sistem Instrumente > Setari Timp)



- Apasati butonul **VERDE** pentru a activa ecranul de editare a timpului.
- In meniul Editare Timer, puteti alege data de start/ ora, durata, serviciul, modul, tipul (Inregistrare/Pornire), Tuner (Auto/1/2) apoi pur si simplu selectati **DA** pentru a programa evenimentul de inregistrare. Va rugam sa retineti ca un decalaj de minim 3 minute este necesar inainte de momentul inceperii pentru ca inregistrarea sa aiba loc corespunzator.



- **Inregistrare eveniment programat prin intermediul EPG:**

- In meniul EPG, puteti alege evenimentul pe care doriti sa il programati sau sa il inregistrati.
- In timp ce vizionati in mod Live TV, apasati butonul **EPG** pentru a accesa meniul EPG.



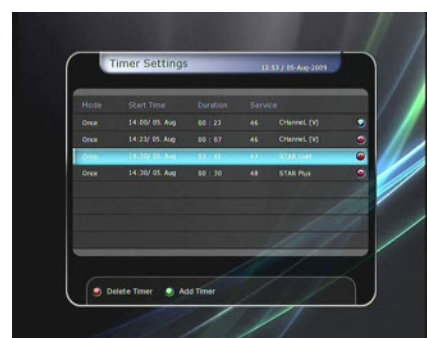
- Mergeti la evenimentul pe care doriti sa il vizionati la momentul indicat de programarea EPG, apoi apasati **OK**. Evenimentul va fi programat cu ajutorul icoanei **PORNIRE ALBASTRU**. Aceasta icoana **ALBASTRA** semnifica faptul ca doriti doar sa urmariti evenimetul programat la acea ora.



- Apasati butonul **OK** inca o data, apoi evenimentul va fi programat cu ajutorul icoanei **ROSII**. Aceasta icoana **ROSIE** semnifica faptul ca doriti sa inregistrati evenimentul la ora programata.



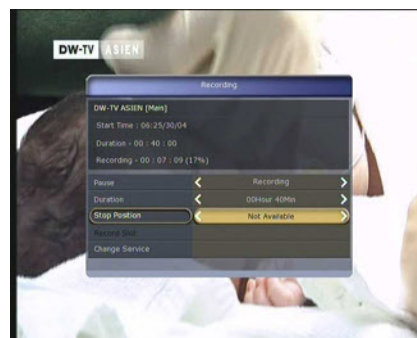
- Setati un eveniment pentru inregistrare programata via meniu EPG. Acesta seteaza automat un Eveniment in **Meniul Principal > Sistem Instrumente> Setari Timp**.



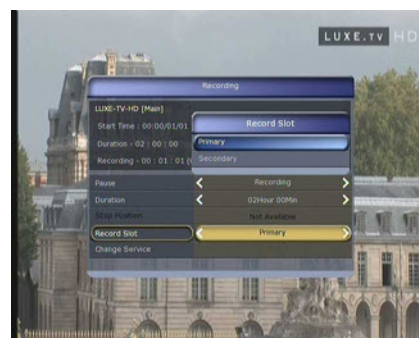
1.2 Editare Inregistrare

Apasati butonul REC in timp ce inregistrati pentru a vizualiza fereastra de mesaj pentru inregistrare.

- **Pauza:** Selectati **Pauza Inregistrare** apoi apasati **OK** pentru a pune pauza procesului curent de inregistrare.
- **Durata:** Setati durata inregistrarii. Apasati butonul **SAGEATA STANGA/DREAPTA** pentru a modifica durata inregistrarii.
- **Pozitia Stop:**
Setati timpul de oprire al inregistrarii.
 - **La sfarsitul evenimentului curent:** oprirea inregistrarii la finalul evenimentului curent.
 - **La sfarsitul evenimentului urmator:** oprirea inregistrarii la finalul evenimentului urmator.
 - **Nu este disponibil:** EPG nu este disponibil.



- **Slot Inregistrare:** Cand inregistrati 2 servicii, puteti seta Primar/Secundar cu ajutorul butoanelor **SAGEATA STANGA/DREAPTA**. Apasati butonul **OK** pentru a merge la serviciul inregistrat.



1.3 Inregistrare pe timp indelungat

In timpul unui process de inregistrare de 4 GB (Giga Byte) sau mai mult, vor fi create fisiere aditionale pentru cei 4 GB. (De exemplu: aaa.ts, aaat1, aaats2 etc.).

Trebuie sa va amintiti sa nu stergeti nici un fisier duplicat. Aceste fisiere pot fi vizualizate numai de pe PC fara receptor (STB).

1.4 Pauza in timpul inregistrarii

Cand apasati butonul **PAUZA** in timpul inregistrarii, numai semnalul video in direct este intrerupt, dar inregistrarea este continuata pe dispozitivul selectat pentru inregistrare.

(Meniu > Configurare > Optiune Inregistrare > Dispozitiv de Inregistrare)



- Apasati butonul **PAUZA** inca o data si evenimentul va fi reluat de la momentul la care a fost intrerupt.
- In timpul inregistrarii apasati butonul **REDARE/DECALARE TIMP** pentru a afisa ecranul cu bara de Redare.



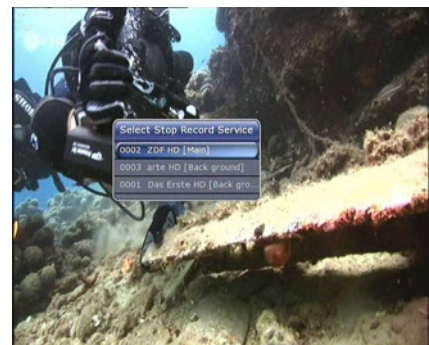
- In timp ce bara de Redare este afisata pe ecran, puteti utiliza butoanele **SAGEATA STANGA/ DREAPTA** pentru a muta (inainte si inapoi) in timpul inregistrarii.
- Daca apasati tasta **GALBENA** in timpul afisarii barei de redare, puteti seta Pozitia de saritura la *Auto / 10sec / 30sec / 1min / 2min / 4min / 10min*. Apasati apoi tastele **STANGA/DREAPTA** pentru a sari perioada de timp setata.
- Daca apasati butonul **STOP**, imaginea va trece pe LIVE si veti putea apasa butonul **FISIER PRECEDENT** pentru a vizualiza fisierul inregistrat de la inceput.



- STB-ul poate inregistra pana la 3 servicii diferite simultan.
- In timpul inregistrarii a 3 servicii in acelasi timp, puteti apasa tasta **STOP** pentru a vedea starea curenta a inregistrarilor.

Daca selectati una dintre cele 3 sau 2 inregistrari si apasati butonul **OK**, acel serviciu va fi oprit.

Daca apasati tasta **STOP** in timpul inregistrarii unui singur serviciu, un mesaj de oprire a inregistrarii va fi afisat pe ecran. Selectati apoi **DA** pentru oprirea inregistrarii.



NOTE : *Daca doriti inregistrarea a 3 servicii simultan, formatati dispozitivul de stocare cu sisteme de fisiere 'NTFS' sau 'Journaled(JFS)'.*

Meniu > Manager Stocare > Formatare > Fisiere Sistem > selectati 'NTFS' sau 'Journaled(JFS)'.

2. Decalare Timp

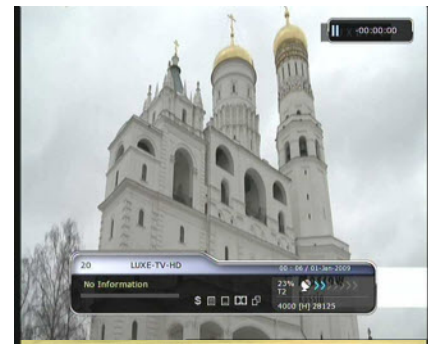
Aveti posibilitatea sa selectati un dispozitiv de stocare pentru un fisier temporar cu urmatoarea secventa:

Meniu > Configurare > Optiune Inregistrare > Dispozitiv Decalare Timp.

Dispozitivul de stocare implicit setat este '**USB**'.



- Daca apasati butonul **PAUZA** pe durata decalarii timpului, video in direct este intrerupt dar inregistrarea temporara pentru decalarea timpului este continuata pe dispozitivul de stocare selectat.



- Daca apasati butonul **PAUZA** inca o data, atunci evenimentul va fi reluat de unde a fost intrerupt.
- In timp ce vizionati video in direct, apasati butonul **REDARE/DECALARE TIMP** pentru a afisa



bara de pornire pe ecran.

- Cand bara de redare este afisata pe ecran, puteti utiliza butoanele **SAGEATA STANGA/DREAPTA** pentru a muta prin timpii de inregistrare.
- Daca apasati tasta **GALBENA** in timpul afisarii barei de redare, puteti seta Pozitia de saritura la *Auto / 10sec / 30sec / 1min / 2min / 4min / 10min*. Apasati apoi tastele **STANGA/DREAPTA** pentru a sari perioada de timp setata.
- Daca apasati butonul **STOP** pe durata decalarii timpului, ecranul va fi mutat pe un canal TV in direct. Puteti utiliza de asemenea butonul **FISIER PRECEDENT** pentru a trece la o locatie de incepere a fisieruluicu timp decalat.



3.Redare (Lista de Redare)

Puteti reda mai multe tipuri de fisiere din Lista de redare pe care o accesati apasand butonul **PLAYLIST**.

In Lista de Redare, puteti verifica si reda fisiere inregistrate, filme multimedia, fisiere de muzica in format MP3 si imagini. Cu ajutorul butoanelor **STANGA/DREAPTA**, mergeti la Fisiere Inregistrate, Fisiere Importate, Muzica, Galerie Foto si verificati pentru redare la fiecare categorie.

Daca apasati tasta **PLAYLIST** puteti vedea toate fisierele redabile. In acest mod, tasta **Verde** nu este activa (nu functioneaza). La selectarea fisierelor, nu puteti selecta fisiere de diferite tipuri, in acelasi timp.

Puteti apasa tastele **STANGA/DREAPTA** pentru a muta intre *Fisiere inregistrate / Fisiere importate / Muzica / Foto / Lista de redare*.



3.1 Fisiere Inregistrate

- Apasand tasta **DREAPTA** in Lista de redare, accesati meniul cu fisiere inregistrate.
- Gasiti fisierele inregistrate pe care doriti sa le redati cu ajutorul butonului **SUS/JOS** si apasati **OK** pentru a reda fisierul inregistrat dorit.
- Pentru a alege o selectie de fisiere in particular, selectati un fisier dorit si apasati pe butonul **ROSU**. Apasati pe butonul **OK** pentru a incepe redarea fisierele selectate.
- **Selectarea Dispozitivului:** Apasati butonul Lista de Redare inca o data in modul Lista de Redare pentru a vedea fereastra "**Selectare Dispozitiv**", si selectati dispozitivul care are fisierul pe care doriti sa il redati.

NOTA: Fereastra "Selectare Dispozitiv" arata dispozitive care sunt conectate la STB in momentul respectiv.



- **Sortare:** Daca apasati butonul **GALBEN**, puteti sorta fisierele dupa Timp / Nume / Marime/Tip.



● Optiune Fisier :

La apasarea tastei **ALBASTRE**, puteti alege una din optiunile de *Stergere*, *Director nou*, *Mutare in Director*, *Copiere pe dispozitiv*, *Redenumire*, *Blocare/Deblocare*. Puteti selecta fisiere multiple pentru stergere sau mutare toate in acelasi timp.

- **Stergere** :Pentru stergerea fisierelor
- **Director nou** : Pentru creare director nou. Numele initial este "**Group#**".
- **Muta in Director** : Pentru mutare fisiere selectate in folderul dorit. Optiune indisponibila daca nu exista niciun folder.
- **Copiere pe dispozitiv** : Pentru copierea fisierelor pe un alt dispozitiv de stocare. Optiunea este indisponibila daca este conectat un singur dispozitiv.
- **Redenumire** : Pentru redenumire director sau fisier.
- **Blocare / Deblocare** : Pentru a bloca si/sau debloca fisiere cu codul PIN.



3.2 Fisiere Importate

- Daca apasati butonul **SAGEATA DREAPTA** in Fisiere Inregistrate, puteti merge la meniul Fisiere Importate.
- Localizati fisierul pe care doriti sa il redati cu ajutorul butonului **SUS/JOS** si apasati **OK** pentru a viziona filmul.
- Pentru a alege o selectie de fisiere in particular, selectati fisierul pe care il doriti apasand butonul **ROSU**. Apasati butonul OK pentru a incepe.
- Puteti utiliza aceleasi caracteristici "Selectare Dispozitiv", 'Sortare' si 'Optiune Fisier' ca si in Fisiere Inregistrate.



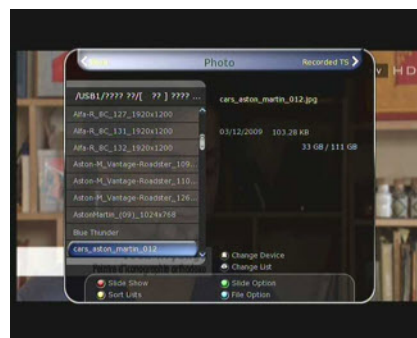
3.3 Muzica

- Daca apasati butonul **SAGEATA DREAPTA** in Fisiere Importate, puteti merge la meniul Muzica.
- Daca apasati butonul **RECALL**, va puteti bucura de muzica prin redare Shuffle si prin repetare.
- Puteti utiliza aceleasi caracteristici "Selectare Dispozitiv", 'Sortare' si 'Optiune Fisier' ca si in Fisiere Inregistrate.



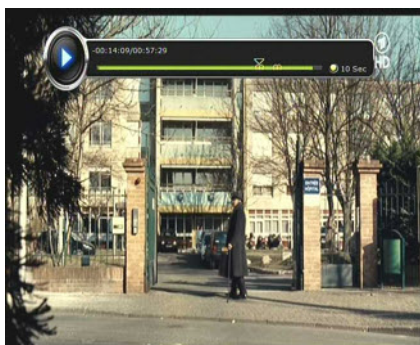
3.4 Fotografii

- Daca apasati butonul **SAGEATA DREAPTA** in Muzica, puteti merge la meniul Foto.
- Daca apasati butonul **ROSU** sau butonul **OK**, puteti incepe sa urmariti pozele. Apasati butonul **EXIT** pentru a opri acest proces.
 - **Tasta ROSIE** : Auto Slide show
 - **Tasta OK** : Manual Slide show
- Daca apasati butonul **VERDE**, puteti ajusta timpul glisarii, Repetarea, Titlul, Marimea.
- Puteti utiliza aceleasi caracteristici "Selectare Dispozitiv", 'Sortare' si 'Optiune Fisier' ca si in Fisiere Inregistrate.

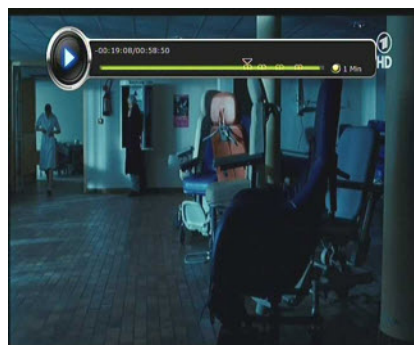


4. Bookmark

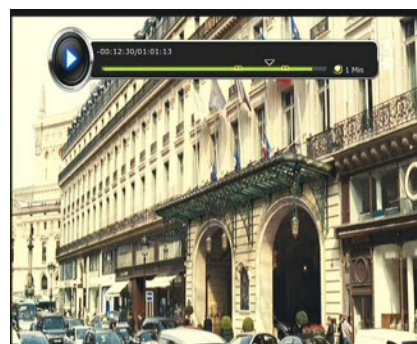
- Atunci cand este afisata bara de redare, puteti trece la timpul dorit puteti sa selectati apasand butonul **ROSU**. Aceste semne sunt indicate cu o dunga Verde in bara de redare. De asemenea, puteti apasa pe butonul **ROSU** pentru a activa bara de redare sa marcheze semnele dumneavoastra.
- Atunci cand bara de redare este pornita, utilizatorul poate muta / sari intre semne apasand



butonul **VERDE**.



- Daca doriti sa stergeti un semn, mergeti la acel semn apasand butonul **VERDE**, apoi apasati butonul **ROSU** pentru a sterge.







5. Redare rapida

- Utilizatorul poate modifica viteza de Redare Rapida Inainte cu ajutorul butonului **FF** (Redare Rapida Inainte). Apasati butonul FF pentru a modifica viteza la x2, x3, x4, si x5. Daca mai apasati o data butonul FF in modul x5, acesta se va intoarce la viteza normala (x1).
- Puteti de asemenea sa modificati viteza de Redare Rapida Inapoi apasand butonul Redare Rapida Inapoi. Apasati acest buton pentru a modifica viteza la x2, x4, x6, si x8.
- Puteti apasa butonul **PAUZA** in orice moment pentru a intrerupe un eveniment pre-inregistrat. Apasati butonul **PAUZA** inca o data pentru a relua redarea de la momentul intreruperii.



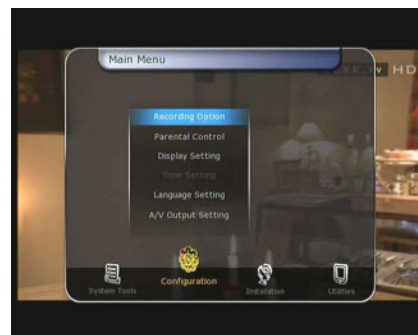
Harta Meniu

Meniu principal	
 <p>Instrumente sistem</p>	<ol style="list-style-type: none"> 1. Manager Dispozitive 2. Setari Timer 3. Manager Lista de Servicii 4. Transfer de Date
 <p>Configurare</p>	<ol style="list-style-type: none"> 1. Optiuni Inregistrare 2. Control Parental 3. Setari Afisaj 4. Setari Ora 5. Setari Limba 6. Setari Iesire A/V
 <p>Instalare</p>	<ol style="list-style-type: none"> 1. Setari Antena 2. Setari Pozitioner 3. Cautare Servicii 4. Setari Retea 5. Restaurare Sistem 6. Informatii Sistem
 <p>Utilitati</p>	<ol style="list-style-type: none"> 1. Calculator 2. Calendar 3. CAS 4. Plugin 5. YouTube

Ghid Meniu principal

Pentru a afisa meniul, apasati butonul **MENIU** in orice moment. Puteti selecta sub meniurile folosind butoanele **SAGEATA**.

Sub meniul selectat este evidentiat. Dupa selectarea sub meniului pe care doriti sa il accesati, apasati butonul **OK**. Daca doriti sa reveniti la meniul precedent, apasati butonul **MENIU**. Daca doriti sa iesiti din meniu, apasati butonul **EXIT**.



1. Instrumente sistem

1.1 Manager Dispozitive

Elementele din acest meniu va permit sa accesati si sa controlati dispozitivele de stocare.

- **Dispozitivul Curent:** Selectati dispozitivul de stocare pe care doriti sa il accesati cu butoanele **SAGEATA/ OK**.
- **Stare:** Puteti vizualiza informatia despre dispozitivele curente conectate, cum ar fi "Montat", "Nu Este Disponibil"
- **Fisier Sistem:** Arata fisierul sistem al dispozitivului curent. Puteti alege de asemenea, fisierul sistem dorit atunci cand formatati dispozitivul.



NOTA: Trebuie sa selectati fisierul sistem FAT32, daca doriti sa accesati dispozitivele de stocare USB in Windows

- **Total :** Afiseaza marimea totala a dispozitivului curent.
- **Liber:** Afiseaza marimea spatiului liber al dispozitivului curent.
- **Formatare:** Daca apasati butonul **OK** pentru a formata dispozitivul curent, acesta va fi formatat.

NOTA: Cand fisierul sistem este "Necunoscut", dispozitivul va fi formatat cu 'NTFS'.

- **Verificare dispozitiv :** Verifica dispozitivul curent conectat.
- **Lista de Redare:** Apasati butonul **OK** pentru a muta direct in meniul Lista de Redare.

1.2 Setari timer

Introduceti o noua intrare pentru timer pentru a-l modifica pe cel existent.

- **Pentru a adauga o noua intrare:** Apasati butonul **VERDE**. Va fi afisat Editare Timer. Puteti seta data, timpul, durata si serviciul pentru care este rezervat. Puteti alege una din variantele "O data" sau "Zilnic" sau "Saptamanal". Puteti alege tipul operatiunii, "Inregistrare" sau "Redare".
 - Daca alegeti "Inregistrare", receptorul va incepe sa inregistreze la data setata.
 - Daca alegeti "Redare", receptorul se va muta la serviciul pe care doriti sa il urmariti.
 - Daca setati Alarma mesaj confirmare '**Pornit**', mesajul de alarma va fi activat. Alegeti '**Oprit**' pentru dezactivare.
- **Pentru a modifica intrarea existenta:** Alegeti intrarea timer-ului pe care doriti sa o modificati si apasati butonul **OK**.



- **Pentru a sterge intrarea existenta:** Alegeti intrarea timer-ului pe care doriti sa o stergeti si apasati butonul **ROSU**.
- Apasati tasta **GALBENA** pentru accesarea Calendarului.
- Apasati tasta **ALBASTRA** daca doriti sa stergeti toate evenimentele.

***NOTA:** Daca rezervati unul sau mai multe evenimente prin meniul EPG, evenimentele rezervate vor fi adaugate automat la Setari Timer.*



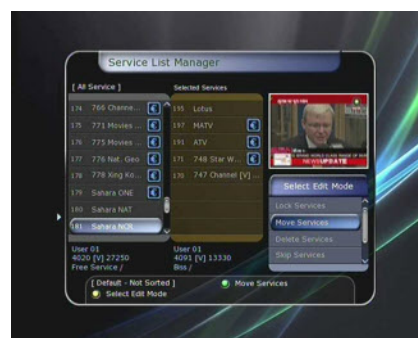
1.3 Manager Lista de Servicii

Meniul Manager Lista de Servicii va aparea cand apasati butonul **OK**. Puteti selecta Modul Editare apasand butonul **GALBEN**.

- **Blocare servicii:** Toate listele de servicii vor fi afisate in partea stanga a ferestrei, in mijloc vor fi afisate listele de servicii ce urmeaza a fi blocate. Utilizand butoanele **SAGEATA** si **OK**, puteti muta serviciile alese in fereastra din mijloc pentru a fi blocate. Serviciile pot fi mutate inapoi in fereastra din partea stanga pentru a fi deblocate.



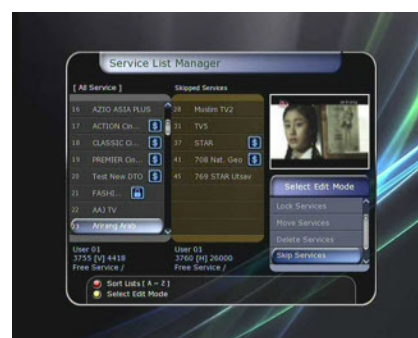
- **Mutare servicii:** Toate listele de servicii vor fi afisate in fereastra din partea stanga, serviciile care trebuie mutate vor fi afisate in fereastra din mijloc. Mutati serviciul in fereastra din mijloc utilizand butoanele **SAGEATA** si **OK**, apoi serviciile din fereastra din mijloc vor fi mutate la locatia specificata atunci cand aceasta va fi selectata din fereastra din partea stanga.



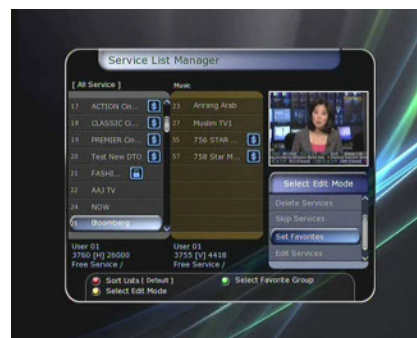
- **Stergere Servicii:** Toate listele de servicii vor fi afisate in fereastra din partea stanga. Utilizand butoanele **SAGEATA** si **OK** puteti selecta serviciile ce urmeaza a fi sterse mutandu-le in fereastra din mijloc. Apoi apasati butonul **VERDE** pentru a sterge serviciile selectate.



- **Ocolire Servicii:** Toate serviciile vor fi afisate in partea stanga a ferestrei, in mijlocul ferestrei vor fi afisate doar serviciile peste care se va sari. Utilizand butoanele **SAGEATA** si **OK** puteti muta serviciile selectate din partea stanga in mijlocul ferestrei pentru a sari peste ele.



- **Setare Servicii Favorite:** Utilizati butoanele **SAGEATA** si **OK** pentru a selecta grupul favorit. Odata ce grupul este ales, in fereastra din partea stanga vor fi afisate toate listele de servicii iar in fereastra din mijloc vor fi afisate doar serviciile selectate ale grupului favorit selectat. Utilizand butoanele **SAGEATA** si **OK**, puteti **ADAUGA** serviciile dorite la un grup favorit sau puteti **STERGE** servicii din grupul favorit. Numele grupului favorit poate fi editat apasand butonul **VERDE**.



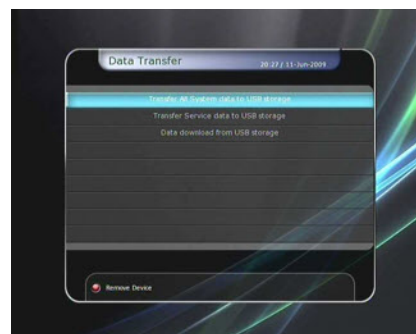
- Puteti accesa Selectare Grup Favorite prin apasarea tastei **VERZI**. In acest mod, puteti selecta *Blocare Grup / Editare nume Grup / Adaugare Grup / Stergere Grup*.
- **Editare Servicii:** Toate denumirile serviciilor vor fi afisate in partea stanga a ferestrei. Mutati bara subliniata pe serviciul al carui nume doriti sa il editati si apasati butonul **OK**. Apoi puteti vizualiza tastatura virtuala. Utilizand butoanele **SAGEATA** si **OK**, puteti edita numele serviciului folosind tastatura. Puteti edita *Nume Serviciu, Tip Video Stream, Video PID, Tip Audio Stream, Audio PID, PCR PID*.

1.4 Transfer de Date

Atunci cand transferul de date se efectueaza, slotul frontal USB este setat ca implicit. Dar, in cazul in care nici un dispozitiv USB nu este conectat la un slot USB frontal, slotul USB din spate este setat ca dispozitiv utilizat in procesul de transfer de date.

***NOTA:** In cazul in care nu este conectat nici un dispozitiv USB in oricare dintre cele doua sloturi USB (fata si spate), pozitia din meniu va fi inaccesibila.*

- **Transfer date de Sistem pentru stocare in USB:** Daca doriti sa transferati si sa utilizati **AMBII** parametrii de sistem si date de serviciu pe viitor, acest meniu va permite sa stocati toate datele pe dispozitivul USB. Apasati butonul **OK** pentru a stoca toate datele curente pe un USB extern.
- **Transfer date Servicii pentru stocare in USB:** Daca doriti sa transferati si sa utilizati datele serviciilor pe viitor, acest meniu va va permite sa stocati datele curente. Apasati butonul **OK** pentru a stoca datele serviciilor curente pe dispozitivul de stocare USB extern. Datele serviciilor pot fi vizualizate si editate pe PC cu ajutorul unui editor (DrEdit) pentru fisierul salvat.
- **Download de date din dispozitivul USB de stocare:** Acest meniu va permite sa downloadati datele salvate de pe dispozitivul de stocare USB extern pe STB. Apasati butonul **OK** pentru download.



2. Configurare

2.1 Optiuni Inregistrare

- **Mesaj confirmare Alarma : 'Porniti'** mesajul de alarma pentru a indica si afisa mesajul de alerta atunci cand un eveniment de inregistrare este rezervat. Mesajul de alerta va fi afisat cu 3 minute inainte de ora de pornire a evenimentului de inregistrare.
- **Mesaj Stop Inregistrare:**
 - **Setati 'Pornit':** Cand apasati pe butonul **STOP** in timpul inregistrarii, va fi afisata o fereastră de confirmare.
 - **Setati 'Oprit':** Cand apasati butonul **STOP** in timpul inregistrarii, STB-ul va opri procesul de inregistrare imediat / instant fara un mesaj de confirmare.
 - **Timp Extra de Inregistrare inainte de Start (Dupa Terminare):**

Puteti adauga un timp extra pentru inregistrare inainte de start/ dupa terminare (**1 Min/2 Min/3 Min/4 Min/5 Min/10 Min/15 Min/oprit**) pentru evenimentele programate pentru inregistrare. Daca setati un timp extra pentru inregistrare utilizand butoanele **SAGEATA** si **OK**, evenimentul programat pentru inregistrare va avea un timp de 'Start' / 'Sfarsit' de inregistrare additional adaugat la evenimentul de baza. Aceasta optiune functioneaza doar pentru evenimentele in timp real. Dar, cand programati o inregistrare a unui serviciu in meniul Setari Timer, aceasta optiune nu are efect.
- **Start Decalare timp:** Puteti alege modul de pornire a acestei functii.
 - **Auto :** Functia este activata automat.
 - **Off :** Functia este dezactivata.
 - **Manual :** Functia este activata la apasarea tastei **Pauza**.
- **Durata TimeShift :** Puteti ajusta decalarea timpului in intervale de 30 de minute. (**Oprit /30 Min/60 Min/90 Min/120 Min**)

Cand este selectata, functia de decalare timp functioneaza automat pana la limita setata, atata timp cat dispozitivul de stocare pentru decalare timp are destul spatiu de memorie.
- **Trecere peste reclama:** Atunci cand utilizati butoanele **SAGEATA STANGA/ DREAPTA** pentru a muta rapid prin bara de inregistrare. Puteti ajusta intervale de 5 secunde peste care se poate sari. (**10 Sec / 30 Sec / 1Min / 2 Min / 4 Min / 10 Min / Auto**).
- **Functie Redare numerica :** Aceasta functie defineste tipul de operare a tastelor numerice ale telecomenzii, atunci cand '**Bara de redare**' este afisata pe ecran.
 - **Trecere peste reclama :** La apasarea tastelor **NUMERICE** (1 la 9) imaginea video va fi derulata inainte in functie de ce tasta a fost apasata. De exemplu: daca se apasa '**1**', 1min inainte, pentru '**5**', 5min mutare inainte fata de pozitia curenta. Daca se apasa '**0**' imaginea se va muta 1minut inapoi.
 - **Mutare procentuala :** La apasarea tastelor **NUMERICE**, imaginea video se va muta la locatia corespunzatoare procentual cu tasta apasata. De exemplu ; daca se apasa '**10**', veti muta locatia redarii video cu 10% din totalul duratei video. Daca apasati '**99**', veti muta redarea la sfarsitul inregistrarii.
- **Dispozitiv Decalare Timp:** Puteti selecta dispozitivul de dacalare timp pe care il doriti,cum ar fi USB/ Dispozitiv retea.
 - **Dispozitiv de Inregistrare** Puteti sa setati dispozitivul de Inregistrare pe care doriti sa il utilizati cum ar fi USB / Dispozitiv retea. Fisierile inregistrate sunt stocate pe dispozitivul pe care il setati.



2.2 Control Parental

Drepturile de acces ale utilizatorului la servicii sau la programe sunt controlate de un cod secret de 4 cifre definit de utilizator. De fiecare data cand veti incerca sa accesati meniul control parental, va fi afisat o fereastră pop-up care va va cere sa introduceti un cod PIN. (Daca este necesar, acesta poate fi schimbat)

NOTA: Codul PIN implicit este '0000'

- **Cenzura:** Setati ghidarea parentala printr-o clasificare de cenzura. Nivelul parental este dat de un numar bazat pe varsta.
- **Schimbare cod PIN:** Pentru a schimba codul PIN, introduceti noul cod PIN utilizand butoanele NUMERICE. Pentru a verifica acest nou cod PIN, va rugam sa il mai introduceti inca o data.
- **Sistem:** Setati drepturile de acces la meniul Sistem.
- **Instalare:** Setati drepturile de acces la meniul Instalare.
- **Configurare:** Setati drepturile de acces la meniul Configurare.
- **Editare Serviciu:** Setati drepturile de acces la meniul Editare.
- **Plugin :** Setati drepturile de acces la meniul Plugin.



2.3 Setari Afisaj

- **Pozitie Info Box:** Setati o pozitie pentru fereastră de informatii.
- **Timp afisare Info Box:** Setati durata de afisare a ferestrei de informatii pe ecran dupa schimbarea serviciilor.
- **Info Box Tip Eveniment:** Setati tipul evenimentului afisat in partea de jos a ferestrei de informatii.
 - **Eveniment curent si ora:** Afiseaza evenimentul curent si ora. (Default)
 - **Eveniment prezent si urmator:** Afiseaza numele evenimentului curent si urmator.
- **Timp afisare Bara de Volum:** Setati durata de timp a barei de volum afisata pe ecran dupa modificarea volumului.
- **Scala de Timp EPG:** Puteti seta scala de timp in ore care este afisata pentru un program in fereastră EPG.
- **Mod Navigare:** Puteti alege modul de navigare dupa cum urmeaza (schimbare servicii).
 - **Ecran Negru:** Afiseaza un ecran negru in timpul schimbarii intre servicii.
 - **Inghetare Cadru:** Afiseaza ultima imagine in timpul schimbarii intre servicii.
- **Lista simpla de servicii :** Pentru activare setati '**Pornit**'.
 - **Pornit :** Apasati tastele **SUS/JOS** pentru afisarea listei simple de servicii, in modul normal de vizionare.
 - **Oprit :** Daca setati Oprit, la apasarea tastelor **SUS/JOS**, vor fi schimbate canalele sus/jos.
- **Timp Iluminare LED Frontal:** Puteti ajusta timpul de iluminare a LED-ului frontal.
- **Luminozitate LED Frontal:** Puteti ajusta luminozitatea LED-ului frontal in 4 pasi. Prin oprirea acestei optiuni, veti opri lumina LED-ului frontal.



2.4 Setari Ora

- **Setare Ora:** Pentru a seta timpul curent, puteti utiliza doua metode: Auto si Manual
- **Fus orar** Introduceti valoarea de compensat utilizand informatii standardizate despre aria curenta a serviciului.
- **Ora de vara:** Daca doriti sa aplicati ora de vara, selectati contorul utilizand butoanele **SAGEATA**.
- **Mod ceas :** Selectati tipul de afisaj pentru ceas (12 ore sau 24 ore) utilizand butoanele **SAGEATA**.
- **Mod Trezire:** Introduceti ora la care receptorul sa porneasca automat. Puteti alege una din optiunile '**Oprit**' sau '**O data**' sau '**Zilnic**' sau '**Saptamanal**'.
 - **Data Trezire:** Selectati data la care STB este pornit. Apasati butonul **OK** pentru a afisa calendarul.
 - **Zile de Trezire:** Selectati o zi din saptamana cand STB este pornit.
 - **Ora Trezire:** Introduceti timpul de trezire al STB utilizand butoanele **NUMERICE**.
 - **Serviciu Trezire:** Selectati serviciul cu care STB este pornit. Apasati butonul **OK** pentru a afisa lista de servicii.
- **Modul Culcare:** Introduceti ora la care receptorul sa se opreasca automat si sa intre in modul standby. Puteti alege una din optiunile '**Oprit**' sau '**O data**' sau '**Zilnic**' sau '**Saptamanal**'.
 - **Data Culcare:** Selectati data la care STB este oprit. Apasati butonul **OK** pentru a afisa calendarul.
 - **Zile de Culcare:** Selectati o zi a saptamanii cand STB este oprit.
 - **Ora de Culcare:** Introduceti timpul de oprire al STB utilizand butoanele **NUMERICE**.



2.5 Setari limba

- **Meniu Limba:** Selectati limba dorita pentru meniu utilizand butoanele **SAGEATA**
NOTA: Meniul si limba de operare pot fi modificate in functie de tara. Limbile disponibile se pot modifica fara notificare prealabila
- **Limba Audio:** Selectati limba implicita pentru audio atunci cand schimbati serviciile. In cazul in care nici o alta limba nu este furnizata, atunci limba implicita va fi automat selectata.
- **Limba Subtitrare:** Selectati limba implicita pentru subtitrare atunci cand schimbati serviciile.
- **Limba Teletext :** Selectati limba implicita pentru Teletext.
- **Fisier Font utilizator :** Selectati fontul dorit.



NOTA : Pentru afisarea si utilizarea altor fonturi, instalati fisierul dorit (*.tff) in directorul /Var/Font din PC-ul dvs. conectat la STB prin reseaua de date. Apasati apoi tastele STANGA/DREAPTA pentru a selecta fontul dorit si apasati tasta OK.

2.6 Setari iesire A/V

- **Tip TV:** Selectati tipul TV. (*PAL/NTSC/Auto*). In modul Auto, STB este automat selectat la NTSC sau PAL in functie de serviciul redat.
- **Aspect TV:** Selectati raportul de aspect TV care este conectata la STB. (4:3/16:9). Acest meniu trebuie setat anterior selectarii functiei de Format Ecran.
- **Rezolutie Ecran:** Selectati rezolutia ecranului utilizand butoanele **SAGEATA** si **OK**. Puteti modifica rezolutia cu ajutorul butonului **REZOLUTIE** din telecomanda. De fiecare data cand apasati butonul Rezolutie, aceasta se schimba dupa urmatoarea secventa: **576i > 576p > 720p > 1080i > 1080p**.



NOTA: *Va rugam sa retineti ca televizorul dumneavoastra poate sa nu afiseze o imagine in functie de rezolutia setata de STB la fel ca atunci cand setati PAL unde este necesar NTSC sau invers. Daca setati rezolutia pntru display ca SD (576i), televizorul dumneavoastra nu poate afisa nimic atunci cand este conectat la Video componente(YPbPr). Daca setati rezolutia ca HD (mai mult de 576p),televizorul dumneavoastra nu poate afisa nimic atunci cand acesta este conectat la SCART sau la Iesirea Video a STB.. In cazul HDMI, televizorul dumnavaoastra poate afisa o imagine pentru toate setarile de rezolutie ale STB. Este de asemenea posibil ca televizorul dumneavoastra sa nu poata afisa imaginea cu 576i, deoarece unele HDTV nu suporta rezolutia 576i.*

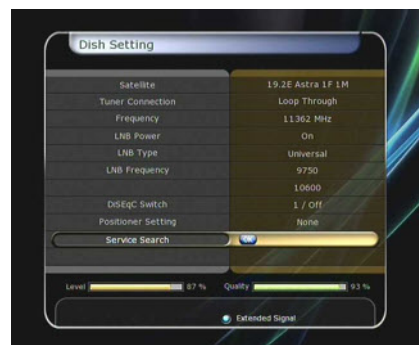
- **Format Display:**
In cazul unui aspect TV de 4:3, puteti selecta **Letter Box** sau **Pan&Scan**. In cazul unui aspect TV de 16:9, puteti selecta **Pillar Box** sau **Tot ecranul**.
 - **16:9 Format Display pe 4:3 TV**
Letter Box: Puteti vizualiza intregul ecran la 16:9, dar partea de sus si de jos a ecranului TV afiseaza stalpi negri orizontali.
Pan&Scan: Imaginea este afisata pe intregul ecran la 4:3, dar partile din stanga si din dreapta ale imaginii originale nu pot fi afisate.
 - **4:3 Format Display pe 16:9 TV**
Pillar Box: Puteti vizualiza intregul ecran la 4:3, dar partile din stanga si din dreapta ale ecranului TV afiseaza stalpi negri verticali.
Full Screen: Imaginea este afisata pe intregul ecran 16:9, dar partile din stanga si din dreapta ale imaginii originale sunt afisate prin largirea ecranului in partea stanga si in partea dreapta. Din cauza maririi artificiale, imaginea TV va aparea denaturata.
- **Mod iesire video :** In functie de rezolutia aleasa, puteti selecta **Modul de iesire video**.
 - **Pentru rezolutie mai mare de 576p(HD) :** **iesirea 'RGB'** va fi dezactivata automat. Puteti alege **CVBS, YPbPr, YC**.
 - **In cazul rezolutiei de 576i(SD) :** **iesirea 'YPbPr'** va fi dezactivata automat. Puteti selecta **CVBS, RGB, YC**.
- **HDMI Dolby Digital:** Setati modul Dolby Digital 'Oprit' sau 'Pornit' in stare de iesire HDMI.
- **Dolby Digital:** Setati modul Dolby Digital '**Pornit**' sau '**Oprit**'. Daca alegeti '**Pornit**', modul Dolby Audio va fi redat automat pentru serviciile care suporta acest mod.
- **Mod Sunet:** Setati iesirea pentru modul audio prin mufele RCA, SPDIF optic si HDMI.
- **(Stereo/Mono/Stanga/Dreapta).**
- **Standby:** Puteti selecta modul standby.
 - '**Pornire**': Display-ul frontal afiseaza ceasul langa LED-ul rosu pentru standby in modul standby.
 - '**Oprire**': Display-ul frontal afiseaza doar LED-ul rosu pentru standby in modul standby.
- **Sincronizare Audio :** Ajustabil intre 0ms si 400ms.

3. Instalare

3.1 Setari Antena

Selectati setarile pentru satelit/ antena si LNB pentru cautarea serviciilor. Valorile care sunt setate in acest meniu vor fi disponibile pentru a fi selectate in alte cautari de servicii.

- **Satelit:** Selectati satelitul pe care doriti sa il cautati.
 - Apasati butoanele **SAGEATA STANGA/ DREAPTA** pentru a selecta satelitul.
 - Daca apasati butonul **OK**, intreaga lista de sateliti va fi afisata.
 - Selectati numele satelitului dorit pentru cautare.
 - In cazul in care numele satelitului dorit nu apare in lista, selectati Definire Utilizator .
- **Frecventa:** Selectati frecventa satelitului pe care doriti sa o utilizati pentru cautarea semnalului.
- **Alimentare LNB:** Selectati pornita sau oprita.
- **Tip LNB:** Selectati tipul LNB.
- **Frecventa LNB:** Selectati oscilatorul local (L.O.) si frecventa specificata pentru LNB.
 - Utilizati butoanele **SAGEATA STANGA/ DREAPTA** pentru a alege frecventa LNB.
 - In cazul in care frecventa necesara nu este listata, introduceti frecventa manual utilizand butoanele **NUMERICE**.
 - Atunci cand selectati tipul Universal LNB, ambele valori 9750 si 10600 sunt suportate in acelasi timp. Setarea LNB 22KHz este dezactivata in acest caz.
- **LNB 22KHz:** Atunci cand utilizati un comutator separat de 22 KHz, activati sau dezactivati comutatorul de 22 kHz prin selectia dorita
- **Comutator DiSEqC:** In cazul in care utilizati comutatorul **DiSEqC 1.0** sau **DiSEqC 1.1**, selectati una din intrarile DiSEqC.
- **Cautare Serviciu:** Apasati butonul **OK** pentru a muta la Meniul Cautare



3.2 Setare Pozitioner

- **Satelit:** Selectati satelitul pe care doriti sa cautati serviciul.
 - Apasati butonul **SAGEATA STANGA/ DREAPTA** pentru a selecta satelitul.
 - Daca apasati butonul **OK**, va fi afisata o lista completa cu numele satelitilor.
 - Selectati numele satelitului dorit.
 - In cazul in care numele satelitului dorit nu este listat, selectati Definire Utilizator.
- **Frecventa:** Selectati frecventa satelitului pe care doriti sa o folositi pentru a gasi semnal.
- **Pozitioner:** Selectati Pozitioner.
 - **Nici unul: (Nici un Pozitioner)**
 - **Utilizand DiSEqC 1.2:**
 - Mutare:** Pentru a muta antena, apasati butonul **STANGA/ DREAPTA**.
 - Mutare fina:** Pentru a muta antena in pasi mici, apasati butonul **SAGEATA STANGA/ DREAPTA**.
 - Pasi:** Setati pasii pozitionerului cu 1, 2, 3, 4.
 - Comenzi positioner:** Pentru a utiliza comenzi variate de pozitionare, apasati butonul **OK**. Vor fi afisate comenzi disponibile de pozitionare.



- **Utilizare USALS:**

Longitudine Antena: Introduceți poziția longitudinală a antenei utilizând butoanele **NUMERICE**.

Latitudine Antena: Introduceți latitudinea utilizând butoanele **NUMERICE**.

Muta La: Apasați butonul **OK** pentru a roti antena la poziția selectată.

Comenzi positioner: Pentru a utiliza comenzi variate de poziționare, apăsați butonul **OK**. Vor fi afișate comenzile disponibile de poziționare.

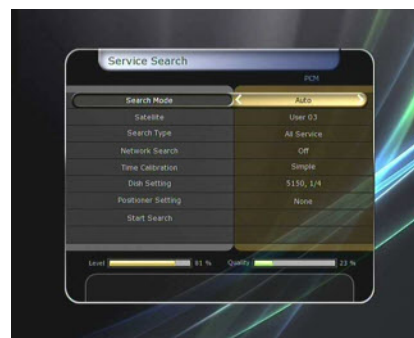
- **Setare Antena:** Apasați butonul **OK** pentru a ajunge direct la meniul Setare Antena.
- **Cautare Serviciu:** Apasați butonul **OK** pentru a ajunge direct la meniul Cautare Serviciu.



3.3 Cautare Serviciu

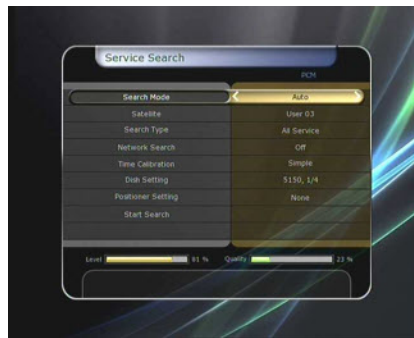
● **Modul Auto Cautare:**

- **Satelit:** Apasați butonul **OK** pentru a seta satelitul care trebuie căutat.
- **Tip Cautare:** Selectați tipul de cautare.
- **Cautare Retea:** Puteti selecta Oprit sau Pornit. Atunci când selectați 'Pornit' puteti gasi mai multe transpondere utilizand rețeaua proprie. Dacă există informații legate de frecvența altor transpondere, STB va căuta alte transpondere pe lângă cel introdus de utilizator.
- **Calibrare Timp:** Puteti selecta 'Simplu', 'Full' și 'Oprit' pentru a obține TDT (Tabel Data Timp) de la fiecare TP.
- **Setare Antena:** Apasați butonul **OK** pentru a ajunge direct la meniul Setare Antena.
- **Setare Pozitioner:** Apasați butonul **OK** pentru a ajunge direct la meniul Setare Pozitioner.
- **Start Cautare:** Apasați butonul **OK** pentru a începe cautarea.



● **Modul Cautare Manuala:**

- **Satelit:** Apasați butonul **OK** pentru a selecta satelitul care trebuie căutat.
- **Frecvența:** Selectați frecvența din lista de frecvențe.
- **Rata Simbol:** Introduceți rata simbolului utilizând tastele **NUMERICE**.
- **Polaritate:** Selectați polaritatea. (**Verticală/ Orizontală**)
- **Tip Cautare:** Selectați tipul de cautare.
- **Cautare Retea:** Puteti selecta Oprit sau Pornit. Atunci când selectați 'Pornit' puteti gasi mai multe transpondere utilizand rețeaua proprie. Dacă există informații legate de frecvența altor transpondere, STB va căuta alte transpondere pe lângă cel introdus de utilizator.
- **Setare Antena:** Apasați butonul **OK** pentru a ajunge direct la meniul Setare Antena.
- **Transmisie:** Puteti selecta 'DVB' și 'DVB-S2'
- **Start Cautare:** Apasați **OK** pentru a începe cautarea



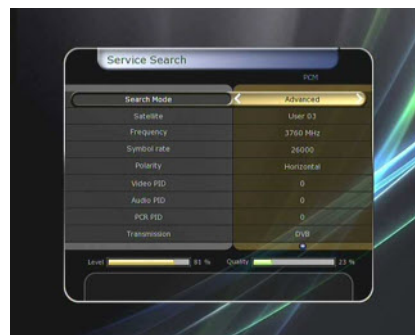
● **Modul Cautare Oarba:**

- **Satelit:** Apasați **OK** pentru a selecta mai mulți sateliți.
- **Frecvența:** Setati **Auto** pentru a căuta toate frecvențele, setati **Manual** pentru a căuta doar frecvența dorită.
- **Polaritate:** Selectați polaritatea. (**Toate polaritățile/Vertical/Orizontal**)
- **Tip Cautare:** Selectați tipul de cautare.
- **Setare Antena:** Apasați butonul **OK** pentru a ajunge direct la meniul Setare Antena.
- **Start Cautare:** Apasați butonul **OK** pentru a începe cautarea.



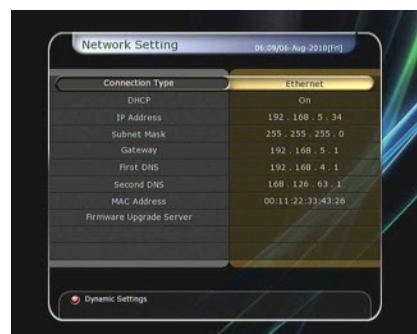
- **Mod Cautare Avansata:**

- **Satelit:** Apasati butonul **OK** pentru a selecta satelitul dorit.
- **Frecventa:** Selectati frecventa din lista de frecvente.
- **Rata Simbol:** Introduceti rata simbolului utilizand tastele **NUMERICE**.
- **Polaritate:** Selectati polaritatea. (**Verticala/ Orizontala**)
- **Video PID:** Introduceti video PID utilizand tastele **NUMERICE**.
- **Audio PID:** Introduceti audio PID utilizand tastele **NUMERICE**.
- **PCR PID:** Introduceti PCR PID utilizand tastele **NUMERICE**.
- **Transmisie:** Puteti selecta 'DVB' si 'DVB-S2'
- **Start Cautare:** Apasati butonul **OK** pentru a incepe cautarea.



3.4 Setare Retea

Pentru a utiliza o retea conectata la portul Ethernet, va trebui sa pregatiti setarile STB pentru retea. In momentul in care STB si PC sunt conectate prin intermediul unei retele, puteti accesa fisierele de pe dispozitivul de stocare STB cum ar fi SATA Hard Disk Drive (HDD) sau dispozitivul de stocare USB.



NOTA: In cazul in care folositi functia DHCP a routerului, puteti seta cu usurinta configurarea retelei.

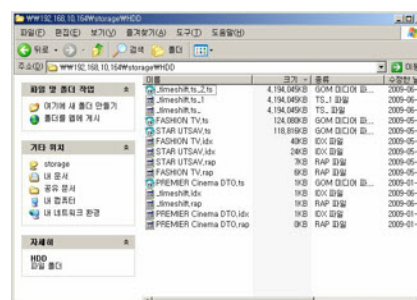
- **DHCP:** Puteti selecta Pornit/ Oprit pentru Dynamic Host Configuration Protocol (DHCP) pentru a obtine toate configurariile de la router.
 - **Daca selectati 'Pornit':** Veti obtine configurarea din retea si veti fi setati automat. In acest caz totul este setat automat (**IP Address, Subnet Mask, Gateway, First DNS, Second DNS**)
 - **Daca selectati 'Oprit':** Trebuie sa introduceti manual adresa IP impreuna cu urmatoarele date.
 - **IP Address, Subnet Mask, Gateway, First DNS, Second DNS:** Puteti introduce adresa utilizand butonul **OK**, butoanele **NUMERICE** si butoanele **SAGEATA STANGA/ DREAPTA**. Puteti trece la urmatorul element al Subnet Mask utilizand butonul **JOS** si puteti configura urmatoarele elemente in acelasi fel.
- **Server Upgrade Firmware:** Aceasta caracteristica nu este sustinuta in acest moment. Va fi disponibila pe viitor.

NOTA : Instalarea serverului si setarea acestuia trebuie efectuata de un manager de retea. Un dispozitiv de stocare trebuie conectat la receptor(STB) pentru efectuarea unui upgrade de pe server.

- **Adresa MAC:** Aceasta va afisa adresa MAC pentru interfața Ethernet a STB si are o atribuire unica pentru fiecare STB.
- **Controlul fisierelor prin intermediul rețelei si a calculatorului :**

- Verificati adresa IP a STB in meniul de Configurare Retea.
- Apasati butonul Enter pe calculatorul dumneavoastra, dupa ce ati tastat adresa IP in browserul web.

Ex.) //168.158.10.146/storage



- Puteti observa numele fisierului pentru USB in fisierul de stocare.
- **USB1** : USB frontal
- **USB2** : USB spate
- Veti putea fi capabili sa incarcati si sa descarcati date intre PC si STB prin intermediul browserului

- **Setari dinamice (tasta ROSIE)**

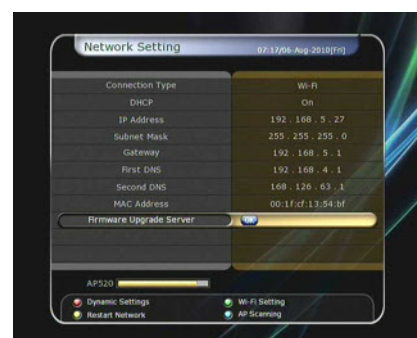
- Puteti efectua setarile DDNS prin apasarea tastei **ROSII**.
- Pentru mai multe detalii despre aceste detalii, intrebati service provider-ul dvs. local.



- Wireless LAN poate fi suportat prin utilizarea unui modul **'USB to Wi-Fi'** (*Optiune)

- Prin apasarea tastei **ALBASTRE** puteti gasi automat AP-urile disponibile.
- Pentru detalii despre setarile Wireless Wi-Fi, consultati manualul routerului.

NOTA : Viteza retelei Wireless LAN este mai mica decat cea a retelei prin fir. De aceea, operatiunile de copiere/mutare fisiere pot dura mai mult timp.



NOTA : Inevitabil, numai un numar limitat de tipuri de module Wireless LAN sunt suportate. Verificati intotdeauna compatibilitatea modulului pe care doriti sa il cumparati. Tipurile suportate curent sunt : seria RT7, seria RT3070, seria RT2870.

3.5 Restaurare Sistem

- **Restaurare sistem la setarile din fabrica:** Acest meniu va permite sa restaurati setarile din fabrica in cazul in care utilizatorul a intalnit o problema dupa modificarea parametrilor datelor serviciilor si a altor parametri cu erori. Apasati butonul **OK** pentru a sterge toate serviciile si pentru a restaura setarile din fabrica.
- **Resetare date de configurare :** Mentine datele serviciilor si reseteaza datele de configurare.
- **Resetare date servicii :** Mentine datele de configurare si reseteaza datele serviciilor.
- **Restaurare sistem la starea memorata:** Acest meniu va permite sa restaurati valorile stocate inclusiv datele serviciilor si parametrii sistemului. Apasati butonul **OK** pentru a restaura datele.
- **Stocare date sistem:** In cazul in care doriti sa utilizati pe viitor parametrii sistemului si datele serviciilor, acest meniu va permite sa salvati starea curenta. Apasati butonul **OK** pentru a salva starea curenta.
- **Stergere pozitie memorata :** Sterge datele memorate.



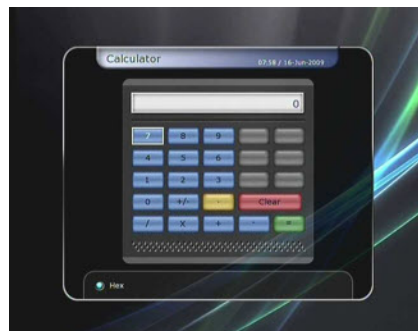
3.6 Informatii Sistem

Acest meniu afiseaza informatii generale legate de versiunea hardware si software a receptorului.

4. Utilitati

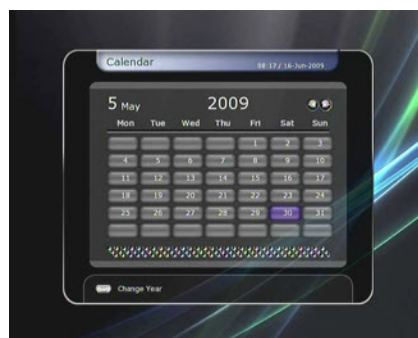
4.1 Calculator

Pentru a utiliza calculatorul, selectati calculatorul si apasati tasta **OK**.



4.2 Calendar

Pentru a afisa calendarul, evidentiati calendarul si apasati butonul **OK**. Utilizati butoanele **SAGEATA** pentru a alege data. In cazul in care apasati butonul **PAGINA SUS/ JOS**, puteti vizualiza luna trecuta/ viitoare din calendar.



4.3 CAS (Sistem de Acces Conditionat)

- **Slot Smart Card**

- **Meniu smart card Conax**

Pentru a vizualiza serviciile codate, trebuie sa aveti un smart card Conax de la furnizorii de servicii. Inserati un smart card valid in slotul smart card (numai slotul din partea de jos este activ). Mesajul ' Initializare smart card...' va fi afisat pe ecran. Dupa ce dispare mesajul, puteti vizualiza ce serviciu platit doriti.

- **Informatie smart card**

Puteti vizualiza starea curenta a smart card-ului. Selectati slotul pe care doriti sa il urmariti utilizand butoanele **SAGEATA**. Apoi apasati butonul **OK**.



- **Initializare CAM**

Pentru a vizualiza serviciile codate, este necesar un Modul Comun de Interfata de Acces Conditional (CAM) si un smart card de la furnizorul de servicii. Inserati CAM impreuna cu un smart card valid in slotul CI (sunt doua sloturi disponibile). Mesajul ' Initializare CI...' va fi afisat pe ecran. Dupa ce mesajul dispare, puteti vizualiza ce serviciu platit doriti.

- **Informatii CAM**

Puteti vizualiza starea curenta a CAM. Selectati slotul pe care doriti sa il urmariti utilizand butoanele **SAGEATA** si apasati butonul **OK**. In cazul in care CAM este disponibil, puteti vizualiza informatii despre fiecare slot.



NOTA: Informatia afisata despre fiecare CAM poate fi diferita in functie de CAMul utilizat.

- **Mesaj CI**

- **Pornit** : Afiseaza mesaje CI pe ecranul TV.
- **Oprit** : Dezactiveaza mesaje CI.

4.4 Plugin

Daca dispuneti de un fisier de program **Plugin**, puteti descarca fisierul in **Plugin** si apoi sa rulati acest program.

- **Descarcare fisier Plugin**

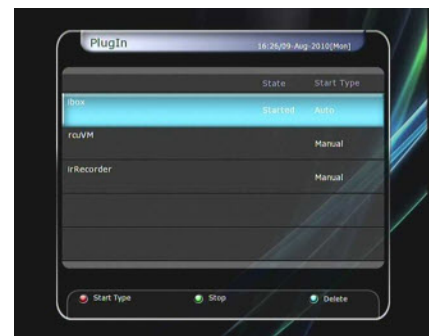
- In dispozitivul USB, creati un director denumit '**plugin**' iar in acest director creati un alt director denumit '**bin**'. (**plugin** > **bin**)
- Copiati fisierul **plugin** in directorul '**bin**'.
- Conectati dispozitivul USB la receptor. La aparitia meniului de Descarcare Software, apasati tastele directionale **STANGA/DREAPTA** pentru selectarea modului de descarcare date utilizator.
- Apasati tasta **ROSIE** pentru inceperea descarcarii fisierului **plugin** dorit.



NOTA : Puteti de asemenea sa descarcati pluginul dorit prin **Meniu > Unelte sistem > Transfer Date > Descarcare Date de pe dispozitiv USB**.

- **Meniu Plugin**

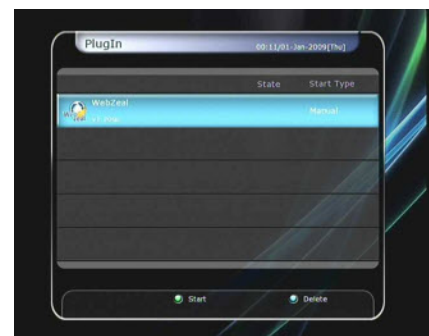
- **Tasta ROSIE** : Seteaza tipul de pornire Plugin. Puteti selecta Auto sau Manual.
- **Tasta VERDE** : Pentru pornire plugin. Vetii vedea afisat '**Pornit**' daca pluginul este pornit.
- **Tasta ALBASTRA** : Apasati tasta **ALBASTRA** daca doriti sa stergeti fisierul plugin.



- Este de asemenea disponibila o aplicatie numita **WebZeal** care este un Browser Web. Cu aceasta puteti sa navigati pe web de cate ori aveti nevoie.

- Executare **WebZeal** cu un dispozitiv USB

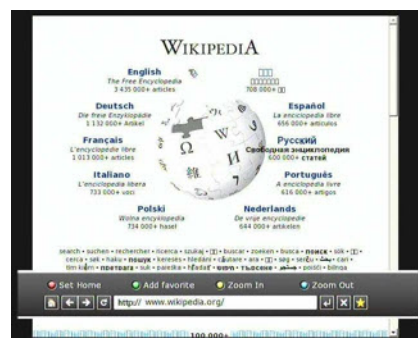
- Memorati fisierul WebZeal pe dispozitivul USB.
Nume fisier : 'WebZeal-201xxxxx.mnt'.
- Conectati dispozitivul USB la receptor si apoi accesati **Meniu > Unelte sistem > Manager stocare**.
 - Setati Dispozitivul curent pe File Mount Drive.
 - Setati Nume Mount File pe WebZeal-201xxxxx.mnt
 - Apasati Conectare apoi accesati **Meniu > Utilitati > Plugin** pentru pornire WebZeal.



NOTA : *Daca utilizati WebZeal prin File Mount Drive, dispozitivul USB curent nu va putea fi folosit pentru functiile PVR ca inregistrare si time-shift. Acesta poate fi folosit daca WebZeal nu este activ.*

- **Optiuni WebZeal**

- **Tasta ROSIE** : Apasati pentru setare pagina curenta ca home.
- **Tasta VERDE** : Apasati pentru adaugare pagina web curenta la Favorite.
- **Tastele GALBENA/ALBASTRA** : Apasati pentru ajustarea paginii, Zoom In si Zoom Out dupa dorinta.
- **Tasta MENU** : Apasati tasta **MENU** pentru afisarea meniului de internet.



4.5 YouTube

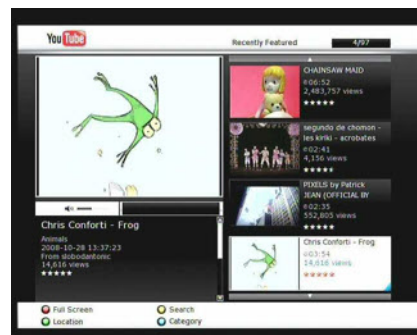
- **Setari necesare** : Inainte de a va putea bucura de aplicatia **YouTube**, va rugam sa va asigurati de indeplinirea urmatoarelor conditii.
 - Set-top-box-ul trebuie conectat cu un cablu Ethernet, cu setarile de retea corespunzatoare. (Consultati Meniul "**Configurare retea**" si instructiunile de utilizare).
 - Spatiu suficient pe dispozitivul de stocare USB pentru buffer;
 - Puteti conecta un dispozitiv USB cu memorie suficienta pentru buffering.

***NOTA** : a) Memoria minima de stocare necesara depinde de marimea continutului pe care doriti sa il vizionati de pe serviciul YouTube. In general, este recomandat sa utilizati o memorie USB mare si suficienta pentru acest serviciu.*

b) Probleme cauzate de retea: Probleme ca palpari si inghetarea imaginii pot interveni in timpul vizionarii unui serviciu YouTube. Aceste probleme pot interveni din cauza vitezei reduse sau pierderilor de pachete in reseaua de internet conectata la receptor. Acest lucru poate duce de asemenea la blocarea sau oprirea receptorului, caz in care va rugam sa restartati receptorul de la comutatorul de alimentare si apoi sa continuati utilizarea acestuia.

- **Despre YouTube**

- Meniul YouTube este localizat in '**Meniu > Utilitati > YouTube**'.
- In partea dreapta a ecranului puteti vedea o lista cu imagini in miniatura.
- Apasati tastele **PAGINA SUS/JOS** pentru navigare rapida in lista de servicii afisate in dreapta.
- In partea stanga a ecranului sunt afisate informatii detaliate despre serviciul selectat.
- Folositi tastele **DIRECTIONALE** pentru navigare in meniu.
- Apasati tasta **OK / Redare** pentru inceperea vizionarii continutului selectat.
- In timpul redarii, folositi tastele **PAUZA / STOP** pentru pauza sau oprirea redarii serviciului.
- Redarea rapida (**DERULARE INAINTE / DERULARE INAPOI**) este suportata de serviciul YouTube.
- Utilizati tastele **VOLUM SUS / JOS / MUTE** pentru ajustare sunet audio.
- Apasati tastele **MENU / EXIT** pentru iesirea din serviciu sau din meniul de vizionare.



- **Utilizarea tastelor colorate in meniul YouTube** :

- **ROSU (Full screen)** : Apasati aceasta tasta pentru vizionarea serviciului in modul full screen. Aceasta functie este activa numai pe perioada redarii unui serviciu.
- **GALBEN (Cautare)** : Apasati aceasta tasta pentru introducerea numelui continutului pe care doriti sa il cautati pe YouTube. Dupa afisarea tastaturii virtuale pe ecran, puteti folosi tastele colorate pentru functiile dedicate.
- **VERDE (Locatia)** : Alegeti locatia dorita din lista. Pe baza locatiei alese, va fi afisat continutul

corespunzator.

- **ALBASTRU (Categorie)** : Apasati aceasta tasta pentru afisarea listei de categorii, si apoi alegeti categoria preferata pentru vizionare.

Probleme si solutii

Problema	Solutie
Nu afiseaza nici un mesaj pe panoul frontal.	<ul style="list-style-type: none"> ✓ Verificati cablul principal de alimentare si daca acesta este conectat la o prize adecvata. ✓ Verificati comutatorul principal din spatele STB daca este 'Pornit'
Nici o Imagine	<ul style="list-style-type: none"> ✓ Vedeti 'Nu afiseaza nici un mesaj pe panoul frontal' de mai sus. ✓ Pentru a potrivi sistemul STB cu sistemul dumneavoastra TV(PAL/NTSC), apasati butonul <i>V.Format</i> pana cand se afiseaza o imagine. ✓ Verificati daca iesirea video este ferm conectata la TV si VCR. ✓ Daca folositi iesirea, verificati ca acesta sa fie ferm conectat la STB si TV/ VCR. ✓ Verificati daca ati ales corect intrarea video la televizor. ✓ Apasati butonul STB de pe telecomanda pentru a va asigura ca utilizati telecomanda de la STB si nu de la alt dispozitiv. ✓ Verificati nivelul de luminozitate de la TV. ✓ Verificati rezolutia pe care o sustine televizorul, si setati rezolutia potrivita cu ajutorul butonului Rezolutie de pe telecomanda pentru a obtine o imagine.
Calitate proasta a imaginii	<ul style="list-style-type: none"> ✓ Vedeti 'Nici o Imagine' de mai sus. ✓ Verificati nivelul semnalului, daca acesta este jos, incercati sa ajustati alinierea antenei.
Fara Sunet	<ul style="list-style-type: none"> ✓ Vedeti 'Nici o Imagine' de mai sus. ✓ Verificati nivelul volumului la TV si la STB. ✓ Verificati starea MUTE a televizorului si a STB.
Telecomanda nu functioneaza	<ul style="list-style-type: none"> ✓ Indreptati telecomanda direct inspre STB. ✓ Verificati si schimbati bateriile.
Fara semnal sau Semnal slab	<ul style="list-style-type: none"> ✓ Verificati LNB; Schimbati LNB daca este necesar. ✓ Verificati cablul de la LNB. ✓ Verificati pozitia antenei, realiniati antena daca este necesar. ✓ Daca utilizati un comutator DiSEqC 1.0, verificati daca ati conectat si programat LNB la conexiunile corecte de pe comutator. ✓ Verificati 'Nivel Semnal' si 'Calitate Semnal'.

Specificatii

Decodor Tuner si Canal	
Conector de intrare	Tip F, IEC 169-24, Mama
Luping pe parcursul	Tip F, IEC 169-24, Mama
Raza Frecventa	950MHz ~ 2150MHz
Impedanta Intrare	75Ω, asimetric
Nivel Semnal	-65 la -25dBm
Putere LNB	13/18VDC, max.400mA
Ton 22KHz	(22±2)KHz, (0.6±0.2)V
Control DiSEqC	Compatibil V1.0/1.2/USALS
Demodulare	QPSK / 8PSK
Intrare rata simbol	1 ~ 45 Ms/s(QPSK of DVB-S) 1 ~ 45 Ms/s(QPSK of DVB-S2)
Decodor FEC	1/2, 2/3, 3/4, 5/6 and 7/8 cu lungime constanta K=7(DVB-S) 1/2, 3/5, 2/3, 3/4, 4/5, 5/6, 8/9 and 9/10 (DVB-S2)
Decodare MPEG Transport Stream A/V	
Transport stream	H.264(MPEG-4 part 10, MPEG-4/AVC and H26L) MPEG-II ISO/IEC 13818-2/11172-2
Nivel Profil	MPEG-4/AVC MP@L4, MPEG-II MP@HL
Rata Intrare	Max. 80Mbit/s
Format Video	4:3 Letter Box, 4:3 PanScan, 16 : 9
Rezolutie Video	720 x 576i, 720 x 576p, 720 x 480i, 720 x 480p 1280 x 720p, 1920 x 1080i, 1920 x 1080p(numai pe HDMI)
Decodare Audio	Dolby Digital, MPEG-1 Layer 1,2 and 3
Mod Audio	Stereo/Joint stereo/Mono, Dolby Digital bitstream
Rata de analiza	32KHz, 44.1KHz and 48KHz(According to input)
Sistem	
Procesor principal	STi chipset
Memorie	Flash-ROM : 32 Mbyte SDRAM : 256 Mbytes EEPROM : 256 bytes

Audio / Video & Data INTRARE/IESIRE

TV SCART	RGB, CVBS Video, Audio L, R Output
RCA	Video & Audio Output
OPTIC	Dolby Digital (SPDIF)
RS-232C	9 pin D-SUB (Male) type, Transfer rate 115Kbps
USB	USB 2.0 Host Front & Rear Support. (5V DC 500 mA Max.)
Ethernet	RJ45 connector, 100 Mbps

Panou Frontal

Slot	1 USB 2.0 Host port 2 Common interface PCMCIA slot 1 Smart Card Slot
Display	7-Segment
Butoane	3 Butoane (Standby, CH UP/DOWN)

Sursa de alimentare

Tensiune de intrare	AC 100 ~ 250V, 50/60Hz
Tip	SMPS
Putere consumata	Max. 30W
Putere in Standby	Max. 1W
Protectie	Separate Internal Fuse & Lighting protection

Specificatii fizice

Dimensiune (W x H x D)	260mm X 43mm X 180mm
Greutate (Net)	1.1 Kg
Temp. operare	0°C ~ +45°C
Temp. de stocare	-10°C ~ +70°C

Memo

[illegible]



Full HD Digital Satellite Receiver

Anaconda HD