

# **Dreambox DM7000S**



## **Manual de instrucțiuni**

**Receptor Linux OS cu interfață PCMCIA pentru module de acces, pentru  
recepționarea programelor libere și codate.**

**Connector pentru hard disk**

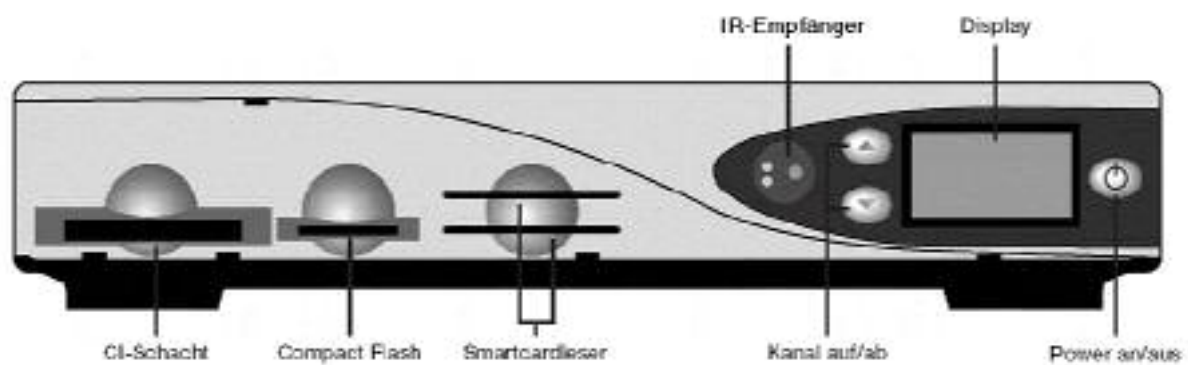
**Cititor Compact Flash**

**Afișaj grafic**

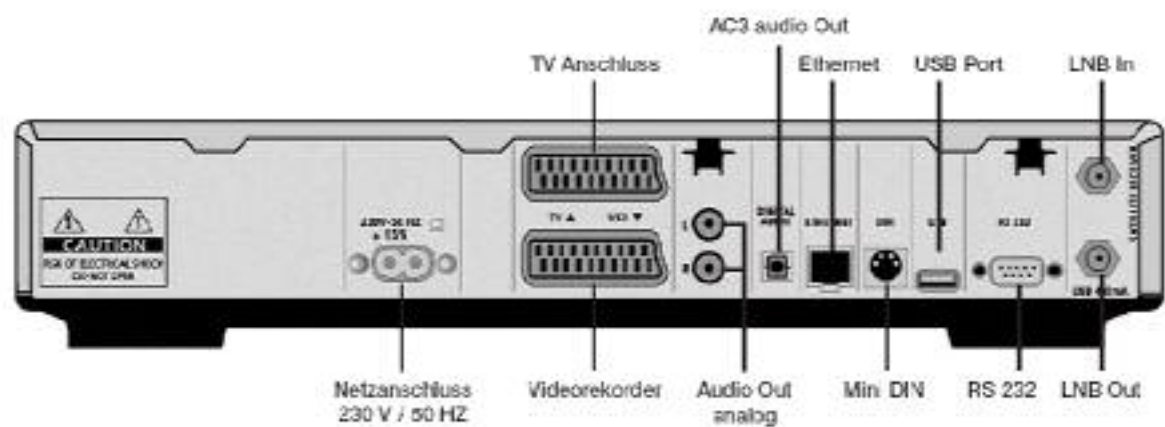
Rev.1.2\_beta05\_dd

## 2. Prezentare receptor

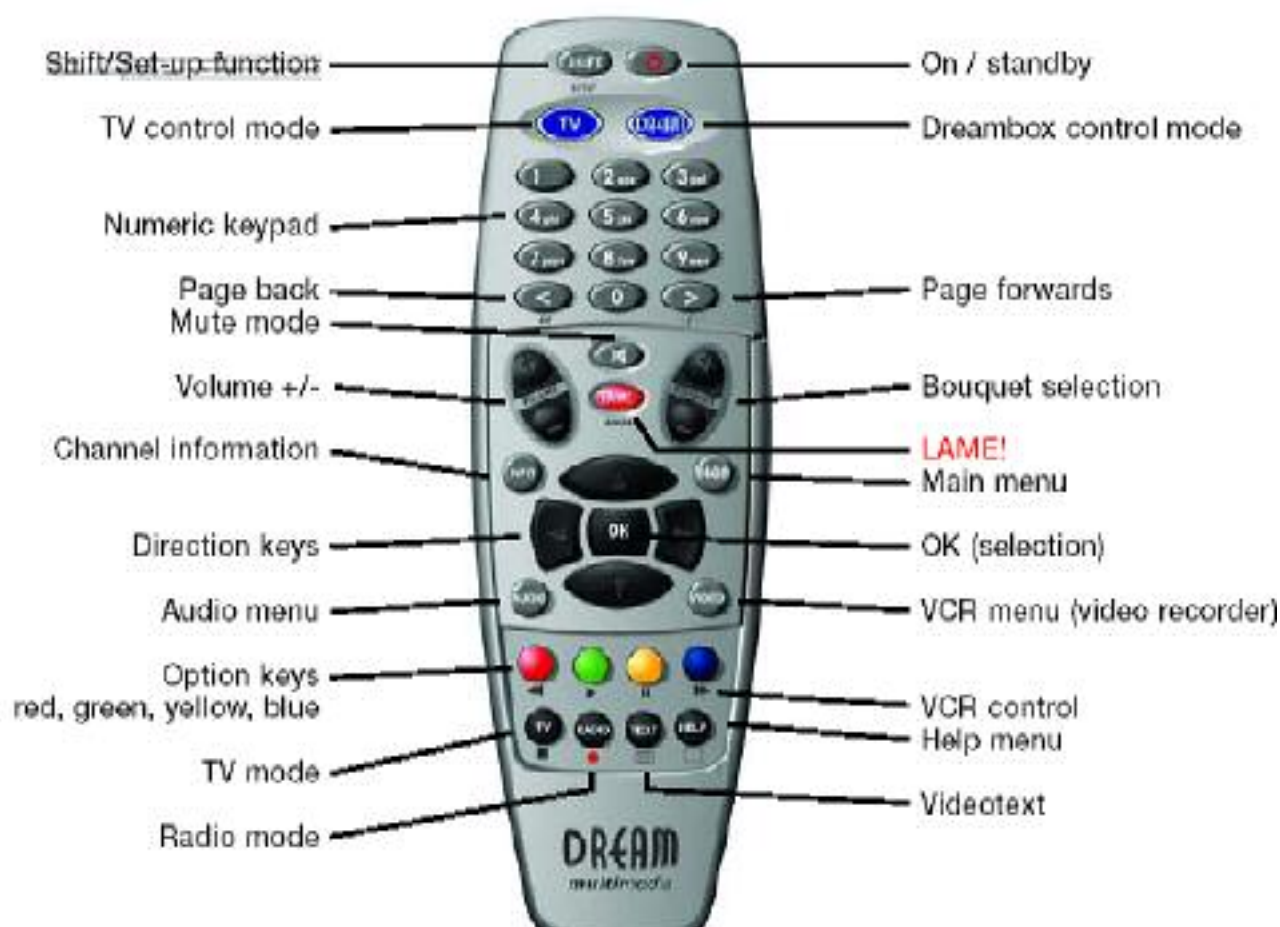
Vedere frontală:



Vedere din spate



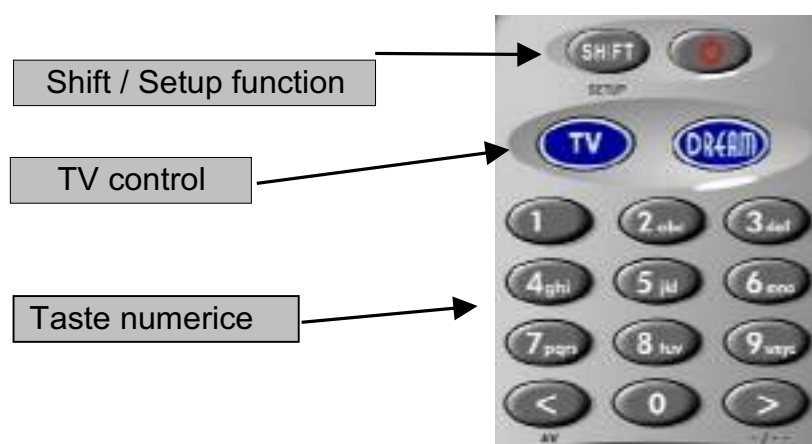
### 3. Telecomanda



#### 4. Setare control TV

Selectați și introduceți un cod TV conform secțiunii 5 (Lista modele TV)

TV control → Shift / Setup function → număr → număr → număr → număr



##### 4.1 Secvența de programare

- Apăsați scurt o dată tasta TV;
- Apăsați tasta SHIFT/SETUP timp de 3 secunde; tasta TV va clipi de 2 ori
- Introduceți codul cu tastele numerice ale telecomenzii; Fiecare număr introdus va fi confirmat prin clipirea tastei TV o dată. După ce secvența de 4 numere a fost introdusă corect, cheia TV va clipi de 2 ori.
- Telecomanda părăsește apoi automat modul programare
- Dacă nu este introdus nici un cod timp de 10 secunde, telecomanda va părăsi automat modul programare

## 5.Lista modele TV

A.R. Systems	0067 0382	Black Star	0277
Accent	0067	Blacktron	0312
Admiral	0117 0123 0448 0243 0294	Blackway	0312
Adyson	0247 0246	Blaupunkt	0221 0225 0230 0243 0357 0358
Agashi	0246		0348
Agazi	0294	Blue Sky	0248 0312 0485 0067 0517 0698
AGB	0546	Blue Star	0312
Agef	0117	Bondstec	0277
Aiko	0246 0039 0067 0401 0065 0463	Boots	0247
	0102 0391 0221 0294 0247	BPL	0312 0067
Aim	0067	Brandt	0531 0139 0429 0235 0267 0363
Akai	0391 0238 0401 0067 0463 0221		0226 0228 0317 0365
	0065 0039 0102 0248 0193	Brinkmann	0448 0067 0549
	0546 0586 0578 0510 0247	Brionvega	0067 0117
	0661 0246 0294	Britannia	0246 0247
Akiba	0248 0312 0485 0067	Brother	0294
Akura	0248 0389 0312 0039 0442 0294	Bruns	0117
	0067	BSR	0193 0324
Alba	0248 0265 0039 0448 0400 0385	BTC	0248
	0401 0067 0246 0277 0193	Bush	0248 0265 0193 0379 0039 0066
	0517 0066 0698 0609		0312 0067 0385 0401 0404
Alcyon	0106		0549 0294 0391 0517 0238
Allorgan	0236 0324 0247		0324 0247 0698
Allstar	0067	Capsonic	0294
Amplivision	0247 0430 0350 0400	Carad	0640 0067
Amstrad	0039 0546 0294 0248 0401 0463	Carena	0485 0067
	0442 0067	Carrefour	0066 0100
Anglo	0039 0294	Cascade	0039 0067
Anitech	0039 0106 0294 0067	Cathay	0067
Ansonic	0400 0132 0039 0067 0404 0193	CCE	0067
	0353 0441 0289 0277 0042	Centurion	0067
	0458	Century	0117 0243 0277 0268
Apollo	0503	CGE	0104 0114 0336 0106 0277 0193
Arc en Ciel	0429 0531 0139 0226 0363 0228		0448 0400
Arcam	0246 0429 0247	Cimline	0039 0265 0248
Aristona	0067 0586 0042	City	0039
Arthur Martin	0193 0430	Clarivox	0448 0100
ASA	0135 0376 0100 0134 0117	Clatronic	0248 0294 0400 0401 0247 0106
Asberg	0067 0106		0277 0067 0039 0132 0350
Asora	0039		0609
Asuka	0248 0294 0246 0312 0247	Clayton	0415
Atlantic	0067 0246 0236 0289 0350	CMS Hightec	0247
Atori	0039	Concorde	0039
Auchan	0193 0430	Condor	0246 0277 0312 0350 0067 0400
Audiosonic	0067 0139 0247 0400 0367 0294		0039 0132 0441 0448
	0248 0458	Contec	0246 0039 0187 0041 0066
Audioton	0247 0400 0294	Continental Edison	0531 0139 0267 0226 0228 0429
Ausind	0106		0363 0235 0317 0517
Autovox	0117 0236 0267 0106 0379 0247	Cosmel	0039 0367
	0277 0366	Crezar	0243
Awa	0041 0066 0039 0187 0404 0442	Crosley	0117 0277 0104 0114 0106 0193
	0067		0243
Ayomi	0268	Crown	0039 0400 0106 0067 0389 0609
Baird	0139 0373 0102 0247 0238		0448 0238 0517
Barco	0410 0193	CS Electronics	0277 0246 0248
Basic Line	0248 0039 0404 0067 0597 0193	CTC	0277
	0312	Cybertron	0248
Bastide	0247	Daewoo	0039 0067 0246 0404 0248 0247
Baur	0333 0225 0542 0067 0221 0391	Dainichi	0248 0246
	0379 0535 0040	Dansai	0067 0294 0065 0246
Bazin	0247	Dansette	0442
Beko	0400 0067	Dantax	0400
Beon	0067 0448	Datsura	0238
Best	0367 0400	Dawa	0067
Bestar	0067 0400 0404	Daytron	0039 0404 0067
Binatone	0247	Decca	0102 0546 0067 0247
		General Technic	0039
Deitron	0067	Genexxa	0248 0067 0442
Denko	0294	Germanvox	0243
Desmet	0350 0067	Goldhand	0246
Diamant	0067	Goldline	0367

Digiline	0067	GoldStar	0067 0400 0039 0247 0277 0246
Dixi	0039 0067 0277 0247		0193 0391
Domland	0424	Goodmans	0066 0102 0067 0039 0294 0546
Drean	0067		0404 0517 0401 0586 0373
DTS	0039		0265 0065 0510 0590 0247
Dual	0379 0247 0373 0289 0366 0549		0365
	0067 0382 0424 0429 0333	Gorenje	0400
Dumont	0117 0134 0132 0243 0247 0100	GPM	0248
	0102	Gradiente	0067 0083
Dux	0067 0042	Graetz	0391
Dynatron	0067	Granada	0067 0430 0256 0389 0042 0102
Elbe	0465 0268 0289 0400 0193 0067		0138 0238 0247 0106 0066
	0248 0221 0441 0640		0546 0503 0365 0590
Elcit	0117 0277 0546 0132 0193	Grandin	0312 0248 0430 0067 0039 0350
Elekta	0294 0312		0193 0485 0609 0640
Elin	0246 0067 0135 0134 0578 0391	Gronic	0247 0132
	0379 0193 0039	Grundig	0225 0221 0517 0100 0106 0235
Elite	0248 0067		0267 0067 0586
Elman	0132	Halifax	0294 0246 0247
Elta	0039 0294	Hampton	0246 0247
Emerson	0243 0117 0277 0067 0401 0100	Hanimex	0324
	0312 0350	Hanseatic	0067 0312 0379 0193 0391 0424
Emperor	0312		0243 0350 0458 0400 0039
Erres	0067 0042		0324 0247 0549
Etron	0067 0039 0193	Hantarex	0039 0243 0067 0132
Euro-Feel	0294	Hantor	0067
Europa	0067	Harwood	0039 0442 0067
Europhon	0067 0546 0132 0243 0247 0277	HCM	0294 0039 0312 0442 0247 0248
	0193		0448 0067
Expert	0236 0430 0289 0193	Hema	0247 0039
Exquisit	0067 0277	Hemmermann	379
Fenner	0404 0039	Hifivox	0531 0139 0226 0429
Ferguson	0317 0365 0268 0139 0590 0655	Hikona	0248
Fidelity	0246 0401 0193 0294 0067	HiLine	0294 0067
Filsai	0247	Hinari	0238 0066 0067 0248 0039 0193
Finlandia	0238 0376 0389 0578 0391		385 0473 0517 0265 0324
Finlux	0135 0134 0067 0376 0247 0102	Hisawa	0312 0248 0430 0485
	0193 0106 0546 0100 0117	Hit	117
	0132 0441 0661 0522	Hitachi	0255 0066 0379 0503 0193 0373
Firstline	0324 0351 0246 0067 0404 0415		0226 0228 0247 0336 0224
	0277 0039 0193 0132 0247		0546 0102 0067 0135 0586
	0441 0379 0561 0268 0102		0180 0578
	0265 0698 0238	Hitsu	039 0485 0248
Fisher	0134 0247 0066 0238 0400 0585	Hornophone	0067 0042
	0117 0187 0391 0193 0333	Hoshai	0248 0485
	0379 0102	Huanyu	0404 0246
Flint	0067 0485 0102 0248	Hygashi	0247 0246
FNR	0132	Hyper	0039 0246 0247 0277
Formenti	0117 0243 0246 0350 0193 0106	Hypersonic	0391
Fortress	0123 0117	Hypson	0067 0294 0247 0312 0485 0430
Fraba	0400 0067		268
Friac	0039 0067 0132	Iberia	067
Frontech	0277 0294 0379 0247 0039	ICE	294 0247 0067 0401 0248 0246
Fujitsu	0236 0102 0132 0247 0193		039
Fujitsu General	0039	Ices	248 0246
Funai	0294 0324	Imperial	0067 0277 0400 0448 0193 0561
Galaxi	0132 0067		104 0114 0106 0379 0226
Galaxis	0400 0448 0067 0132	Indesit	267 0243
GBC	0243 0193 0039 0404 0248	Indiana	0067
GE	0590 0139 0317 0365 0373	Ingelen	0517 0640
Geant Casino	0193 0430	Inno Hit	0039 0102 0067 0248 0247 0106
GEC	0102 0193 0391 0235 0546 0067		546 0277
	0247 0379	Innovation	0549
Geloso	0243 0277 0039 0193 0404	Interactive	0441
General	0139 0317 0501	Interbuy	0039 0294 0277
Interfunk	0067 0042 0117 0542 0357 0193	Matsui	0265 0039 0385 0041 0102 0066
	391 0400 0531 0139		067 0586 0517 0247 0324
Internal	0067		401 0463 0473 0609 0485
Intervision	0312 0247 0485 0067 0401 0549		379 0546 0065 0193 0238
	400 0424 0517 0248 0132		225 0221 0365
	193 0294 0277	Mediator	0067 0586 0042
Irradio	039 0067 0248 0277 0106	Medion	0067 0698 0549
Isukai	248 0067 0312	Megas	0640
ITC	247	Melvox	0430

ITS	067 0401 0248 0312 0294 0246	Memorex	0039
ITT	193 0510 0379 0391 0503 0578	Memphis	0367 0102 0039 0415
	597 0376 0238	Mercury	0067 0039
ITV	294 0067 0277	Metz	0117 0225 0243 0221 0397
Jea	066	Micromaxx	0067 0698
JEC	065	Minerva	0517 0225 0100 0106 0221 0267
JVC	0683 0083 0066 0401 0248	Minoka	0442 0067 0389
Kaisui	0248 0312 0067 0246 0485 0247	Mitsubishi	0138 0180 0542 0067 0117 0066
	039		267
Kamp	0246	Mivar	0400 0106 0246
Kapsch	0236 0193 0391 0289 0134	Monaco	0039
Karcher	0067 0400 0312 0132 0640 0294	Motion	0106
KB Aristocrat	0193	MTC	0400 0379 0542
Kendo	0265 0277 0132 0067 0458 0400	Multistandard	0132
	441 0640	Multitec	0067 0698
Kennedy	0236 0243 0193 0465	Multitech	0247 0379 0039 0246 0277 0132
Kingsley	0246		400 0067
Kneissel	0465 0289 0400 0268 0067 0441	Murphy	0134 0246 0102 0193
	640	NAD	0391
Kolster	0067	Naiko	0067
Konka	0248 0401 0067	Nakimura	0404 0067
Kontakt	0517	National	0267 0244 0256
Korpel	0067	NEC	0066 0350 0485 0039 0404 0247
Korting	0117 0400 0350		0067
Kosmos	0067	Neckermann	0067 0221 0400 0535 0040 0230
Kotron	0442 0294		0586 0193 0357 0448 0379
Kraking	0268		0117 0243 0277 0247 0441
Kyoshu	0294 0442	NEI	0067 0367 0401
Kyoto	0415 0193	Nesco	0277
Lemair	0441	Network	0367
Lenco	0039 0134 0193 0067	Neufunk	0067 0039 0586 0640
Lenoir	0039	New Tech	0067 0039 0586 0373 0247
Lesa	277	New World	0248
Leyco	0294 0102 0067 0324 0609	Nicamagic	0246
LG	067 0400 0039 0247 0277 0246	Nikkai	0102 0248 0067 0247 0294 0065
	193 0391		0367 0246 0039 0066
Liesenkotter	0067 0357 0358	Noblex	0067 0294
Lifetec	0039 0294 0549 0067 0404 0248	Nobliko	0132 0106 0100 0246
	698	Nogamatic	0429 0531 0139 0226
Lloyd's	0039	Nokia	0391 0193 0510 0379 0578 0522
Loewe	0542 0067 0117 0400		0389 0503 0238 0404 0661
Logik	0041 0401		0376
Logix	0698	Nordmende	0139 0531 0317 0429 0226 0373
Luma	0236 0067 0193 0289 0441 0404		0228 0243 0605 0590 0225
	039		0067 0365
Lumatron	0236 0067 0193 0289 0391 0247	Novatronic	0067 0135
	0294	Oceanic	0597 0193 0430 0391 0324 0238
Lux May	0067 0039	Okano	0400 0067 0294 0102
Luxor	0224 0267 0510 0522 0379 0391	Omega	0294
	238 0578 0193 0376	Onwa	0401 0248 0463
Madison	0067	Opera	0067
Magnadyne	0117 0277 0546 0132 0193	Orbit	0067
Magnafon	0546 0243 0106 0132 0246	Orion	0265 0324 0350 0385 0041 0067
Mandor	0294		0039 0351 0132 0473 0586
Manesth	0067 0265 0247 0294 0350 0065		0685 0294 0442
	324	Orline	0067 0248
Manhattan	0067	Ormond	0415 0698
Marantz	0067	Osaki	0102 0248 0247 0294 0067 0442
Marelli	0117		0404
Mark	0067 0247 0246 0404 0039	Osio	0067
Masuda	0248	Oso	0248
Osume	0187 0102 0066 0248	Reflex	0067
Otto Versand	0040 0535 0066 0123 0542 0067	Revov	0067 0400
	0586 0225 0379 0221 0391	Rex	0236 0441 0277 0193 0289
	0265 0139 0243 0324 0256	RFT	0117 0400 0458 0102 0294
	0277 0333 0350 0247	Roadstar	0039 0294 0248 0448
Pael	0246	Robotron	0117
Palladium	0400 0067 0221 0535 0040 0230	Royal Lux	0400 0442
	0448 0586 0277 0357 0379	Saba	0317 0243 0117 0429 0193 0139
	0117 0193 0243 0247 0441		0531 0546 0373 0391 0528
	0685		0226 0228 0365 0235 0655
Palsonic	0294 0442 0067		0578
Panama	0039 0247 0294 0246 0067 0277	Sagem	0485 0640 0312
Panasonic	0256 0680 0280 0244 0243 0391	Saisho	0265 0546 0039 0041 0247 0193

	0267 0397 0546 0067 0193
	0578
Panavision	0067 0441
Pathe Cinema	0193 0268 0246 0430 0350 0379
Pathe Marconi	0235 0243 0531 0139 0226 0228
	0363 0429 0267
Pausa	0039
Perdio	0102 0350 0193 0067
Perfekt	0067
Pershin	0430
Philco	0117 0114 0104 0448 0106 0243
	0277 0193 0400 0067
Philharmonic	0247
Philips	0586 0067 0042 0353 0221 0117
	0373
Phoenix	0067 0117 0350 0400 0415 0246
	0193 0102
Phonola	0067 0586 0042 0117 0246
Pioneer	0067 0458 0400 0373 0391 0139
Pionier	0400
Plantron	0067 0294 0039
Playsonic	0247
Poppy	0039
Portland	0404
Prandoni-Prince	0277 0546 0391 0243 0106
Precision	0247
Prima	0039 0294
Prinz	0102 0379 0224
Profex	0039 0193
Proline	0351 0102 0067 0042 0655
Prosonic	0067 0244 0246 0400 0404 0609
	0401
Protech	0067 0247 0039 0277 0379 0132
	0294 0448 0367 0698
Provision	0067
Pye	0067 0586 0042 0117
Pymi	0039
Quadra Vision	0430
Quasar	0277
Quelle	0067 0040 0041 0531 0139 0542
	0379 0221 0391 0066 0247
	0277 0104 0114 0357 0336
	0100 0134 0135 0187 0225
	0230 0243 0294 0698
Questa	0066
R-Line	0067
Radialva	0139 0248 0193 0067
Radiola	0067 0586 0042 0353
Radiomarelli	0117 0546 0277 0067
RadioShack	0067
Radiotone	0039 0067 0458 0400 0609 0448
	0294 0442
Rank	0100
RCA	0590 0655 0365
Recor	0067
Rediffusion	0391 0578 0066
Redstar	0067
Starlite	0039 0193 0067 0294
Stenway	0312 0248
Stern	0236 0289 0193
Strato	0067 0294 0039
Sunkai	0324 0385 0351 0485 0248 0265
	0067 0517
Sunstar	0401 0067 0039
Sunwood	0067 0039
Superla	0546 0246
Supertech	0039 0067 0246 0586
Supra	0404 0039
Susumu	0365
Sutron	0039
Swissline	0277
Sydney	0246 0247
Sytong	0246
Tandberg	0397 0441 0139 0367 0226 0391

Salora	0294
	0224 0379 0193 0389 0391 0546
	0578
Sambers	0243 0546 0106 0132
Samsung	0067 0586 0617 0039 0247 0400
	0294 0246 0102 0238
Sandra	0246 0247
Sanela	0268
Sansui	0067 0401
Sanyo	0238 0187 0066 0041 0400 0102
	0246 0247 0134 0243 0039
	0193 0067 0585
Save	0067
SBR	0067 0586 0042
Schaub Lorenz	0379 0578
Schneider	0067 0586 0042 0333 0379 0549
	0424 0382 0366 0289 0353
	0373 0247 0277 0401 0248
	0391 0193 0698
SEG	0247 0294 0039 0277 0066 0132
	0193 0067 0246 0698 0517
SEI	0117 0132 0040 0193 0546 0379
	0243 0324 0236 0067
Seleco	0236 0289 0193 0441
Sencora	0039
Sentra	0065 0248 0039
Serino	0485 0640
Sharp	1223 0123 0187 0066 0324 0683
	0083
Shorai	0324
Siam	0067
Siarem	0193 0117 0132 0243
Siemens	0221 0230 0225 0243 0357 0358
	0187 0067
Sierra	0067 0586 0042
Siesta	0400
Silva	0246 0067
Silver	0066 0391
Singer	0117 0132 0277 0430 0465 0039
Sinudyne	0117 0265 0132 0243 0324 0193
	0391 0546 0379 0040 0236
	0067
Sogera	0350
Solavox	0391 0102 0193 0578
Sonitron	0238 0400 0247
Sonneclair	0067
Sonoko	0067 0039 0294 0312 0247
Sonolor	0238 0597 0193 0430 0535 0040
	0578
Sontec	0067 0400 0324
Sony	1535 1040 1681 0535 0040 0041
	0030 0066 0132 0681 0104
Sound & Vision	0132 0248 0404
Soundwave	0067 0350 0448
Ssangyong	0039
Standard	0248 0039 0247 0350 0067 0404
Unic Line	0067 0503
United	0067
Universum	0376 0135 0225 0503 0391 0277
	0522 0510 0400 0230 0448
	0041 0542 0324 0066 0187
	0100 0193 0294 0134 0067
	0441 0104 0336 0243 0357
	0358 0040 0535 0106 0379
	0247 0531 0139 0367 0661
	0698
Univox	0367 0117 0067 0193 0268
Vestel	0067 0193 0247
Vexa	0039 0067
Videologique	0246 0248 0247
VideoSystem	0067
Videotechnic	0246 0350 0247
Videoton	0193



Tandy	0248 0102 0247 0277 0123	Vidikron	0132
Tashiko	0066 0247 0246 0389 0193	Viper	0367
Tatung	0102 0546 0247 0067 0041	Visiola	0246
Teac	0067 0542 0485 0294 0039 0442	Vision	0067 0350
	0379	Vistar	0236 0391
TEC	0247 0039 0277 0501 0365 0367	Vortec	0067
	0289	Voxson	0117 0106 0067 0448
Tech Line	0067 0698	Waltham	0247 0448 0317 0415 0067
Technema	0350	Watson	0067 0350 0193 0248 0243 0609
Technisat	0685		0549 0424 0039 0698
Tedalex	0247	Watt Radio	0243 0132 0379 0193 0246
Teleavia	0139 0531 0317 0226 0429 0235	Wega	0243 0066 0117 0067
	0363 0520	Wegavox	0039
Telecor	0067 0193 0248 0247 0289 0424	Weltblick	0067 0350
Telefunken	0139 0531 0528 0501 0429 0317	White Westinghouse	0350 0246 0067 0367
	0104 0114 0131 0365 0292	Winco	0442
	0336 0373 0226 0067 0655	Windstar	0312
Telefusion	0067	Xrypton	0067
Telegazi	0067 0193 0289 0248 0294	Yamishi	0312 0485 0248 0067 0247
Telemeister	0350 0067	Yokan	0067
Telesonic	0067	Yoko	0247 0067 0248 0294 0039 0400
Telestar	0067		0246
Teletech	0039 0277 0367 0067 0698	Yorx	0248
Teleton	0247 0236 0193 0379 0289 0066	Zanussi	0236 0247
Televideon	0350 0193 0246		
Televiso	0430		
Temco	0324		
Tempest	0039		
Tensai	0134 0248 0067 0247 0324 0350		
	0039 0135 0404 0401 0277		
Tenson	0350 0039		
Tevion	0549 0067		
Texet	0247 0404 0039		
Thomson	0317 0429 0139 0531 0363 0501		
	0365 0226 0228 0235 0267		
	0373 0067 0520 0590 0655		
Thorn	0268 0104 0114 0067 0134 0365		
	0542 0389 0404 0065		
Tokai	0102 0067 0367 0193 0247 0404		
	0039		
Tokyo	0246 0065		
Tomashi	0312 0248		
Toshiba	0065 0538 0273 0066 0100 0132		
	0247		
Towada	0379 0132 0247		
Trans Continens	0247 0067		
Trident	0546 0247		
Tristar	0248		
Triumph	0546 0376 0586 0067 0273		
Uher	0106 0067 0236 0350 0333 0404		
	0448 0400 0289		
Ultravox	0117 0132 0404 0277 0246 0193		
	0243 0067		

## 6. Măsurile de siguranță

**Înainte de punerea în funcțiune a aparatului, citiți cu atenție următoarele instrucțiuni. Fabricantul nu-și asumă responsabilitatea pentru pagubele produse de utilizarea incorectă a aparatului**

- Aparatul trebuie să fie suficient ventilat;
- Carcasa aparatului nu trebuie acoperită și trebuie păstrată distanța față de alte echipamente. Fantele de ventilație nu trebuie obturate astfel încât aerul cald să nu rămână în interiorul receptorului;
- Nu puneți vase sau alte obiecte conținând fluide deasupra aparatului. Feriți aparatul de umezeală
- Nu puneți pe receptor obiecte care ard (ex. Lumânări )
- Operarea receptorului se va face în condiții climatice moderate

- Nu deschideți carcasa aparatului. Există riscul șocurilor electrice. Dacă această operație este necesară, ea se va face doar de către personalul autorizat.



- Nu introduceți obiecte metalice în sloturile sau fantele aparatului
- Instalarea sau schimbarea driverului hard-discului trebuie făcută doar de personalul calificat sau de un dealer autorizat.

### **ATENȚIE!**

**Conversia sau modificarea aparatului duce la pierderea garanției dacă nu este făcută de un specialist și certificată în scris.**

### **ATENȚIE!**

**Recomandăm ca hard discurile să fie instalate de dealer. Garanția se pierde dacă instalați incorect hard discul.**

## **6.1 Perioadele de non-utilizare**

- Dacă receptorul nu este folosit pentru o perioadă mai lungă de timp, trebuie deconectat de la priza de alimentare. De asemenea, aparatul trebuie deconectat în timpul furtunilor electrice.

## **6.2 Instrucțiuni adiționale de siguranță**

- Conectarea la LNB

Înlăturați cablul de alimentare din conector înainte de conectarea cablului LNB.

- Conectarea la televizor

Înlăturați cablul de alimentare din aparat înainte de conectarea scartului la televizor.

- Receptorul trebuie deconectat de la alimentare imediat ce cablul sau mufa prezintă semne de defectare

Receptorul trebuie imediat deconectat de la alimentare dacă :

- este expus umezelii sau dacă pătrunde umezeală în el;
- se descoperă o defecțiune externă majoră.

- Nu expuneți aparatul la soare, ploaie sau fulgere.

Împământare: Cablul LNB trebuie să aibă împământare.

Sistemul de împământare trebuie să fie conform SABS 061,

Curățare: Înlăturați cablul de alimentare înainte de curățare. Folosiți o cârpă ușor umezită, fără agenți de curățare.

Conectați aparatul doar la prize corespunzătoare. Nu permiteți supraîncărcarea prizelor.

## **7. Operațiuni inițiale**

Verificați primirea tuturor componentelor:

- 1 receptor
- 1 cablu de alimentare
- 1 telecomandă
- 1 Manual de instrucțiuni pe CD (ultima versiune valabilă pe <http://www.dream-multimedia-tv.de> )
- 1 certificat de garanție
- 2 baterii (1.5V)
- 2 rame de instalare hard disk (furnizate în interiorul receptorului)
- 1 cablu de conectare IDE
- 1 cablu de alimentare pentru hard disk

Opțional:

- 1 tastatură infraroșu
  - Verificați polaritatea bateriilor și instalați bateriile în telecomandă. Înainte de conectarea receptorului, citiți instrucțiunile de siguranță din cap.6.
  - Conectați cablul de la antenă cu o mufă F la intrarea LNB a receptorului.
  - Conectați receptorul cu un cablu SCART la televizor și cu un alt cablu SCART îl puteți conecta la un video recorder sau DVD Player
  - Introduceți receptorul în priză la 230V/50Hz

### **7.1 Amplificator Hifi**

#### **7.1.1 Analog**

Pentru conectarea receptorului la un amplificator hifi, utilizați un cablu corespunzător cu care conectați ieșirea AUDIO R/L a receptorului și intrarea AUX sau CD a amplificatorului hi-fi.

#### **7.1.2 Digital**

Dacă amplificatorul are o intrare optică potrivită, legați-o cu mufa DIGITAL AUDIO a receptorului prin cablu optic. Frecvențele 16,22,05,24,32,44.1 și 48 kHz sunt disponibile. Această ieșire furnizează semnal Dolby Digital (AC3) când acesta este transmis.

### **7.2 Interfața serială RS 232**

Interfața serială RS232 este folosită pentru actualizarea softului de operare și pentru preprogramare cu ajutorul unui computer.

### **7.3 Ethernet**

Interfața Ethernet poate fi utilizată pentru actualizarea softului de operare și pentru preprogramarea cu ajutorul unui calculator

## **8. Alte precizări**

Ambalajul receptorului constă exclusiv în materiale reciclabile.

## **9. Precizări importante pentru operare**

Operațiile sunt simplificate datorită afișajului pe ecran (OSD-On Screen Display). Toate opțiunile disponibile sunt afișate cu 4 culori ( roșu,verde, galben, albastru) și pot fi activate cu telecomanda. Aceste opțiuni diferă în funcție de meniu și sunt prezentate corespunzător în fiecare dintre acestea.

Puteți părăsi orice meniu sau listă de canale cu tasta



Meniurile sunt în general operate cu telecomanda.  
Pentru intrare într-un submeniu, confirmați cu tasta OK.

### 10. Meniul principal

Acest meniu OSD este folosit pentru navigarea în submeniuri individuale.

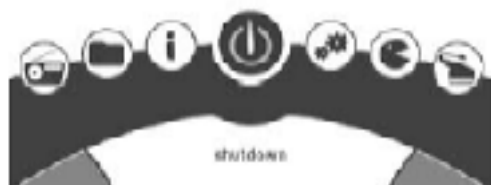


Aici se accesează meniul File (Fișier).



Aici se accesează meniul Info.

Cu tasta 0 se comută între modul repaus și modul operare.



De aici se accesează meniul Setup.

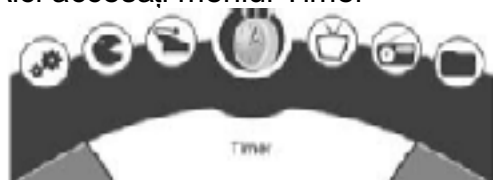
Aici puteți accesa meniul de jocuri



Schimbarea conexiunii SCART între intrare și ieșire video



Aici accesați meniul Timer



Comutare la modul TV

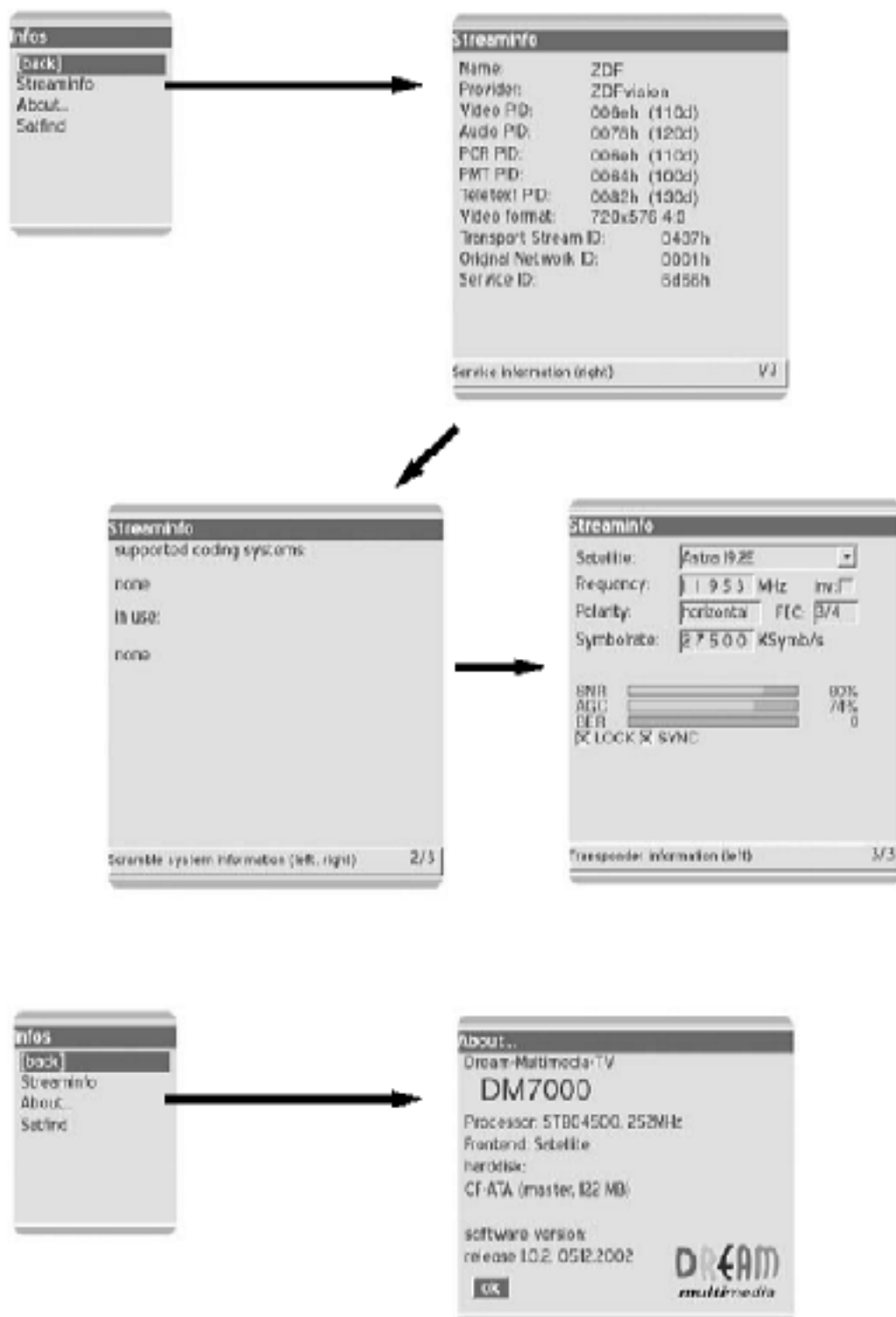


Comutare la modul radio.



## 10.1 Meniul Info

Cu tastele săgeți pe telecomandă puteți accesa următoarele submeniuri



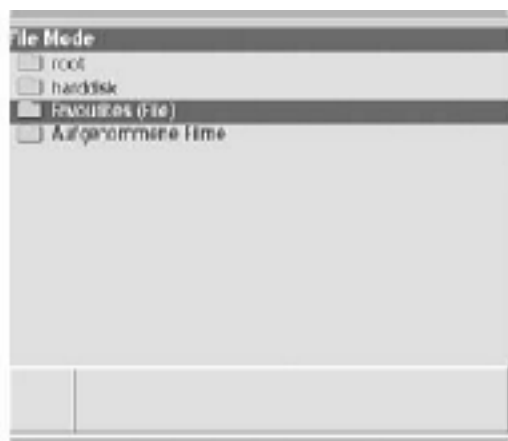
## 10.2 Meniul de jocuri ( Games menu)

În acest meniu puteți alege între Snake și Tetris sau accesa decodorul videotext.



## 10.3 Meniul Fișier (File menu)

Folosiți acest meniu pentru gestionarea fișierelor pe hard disc

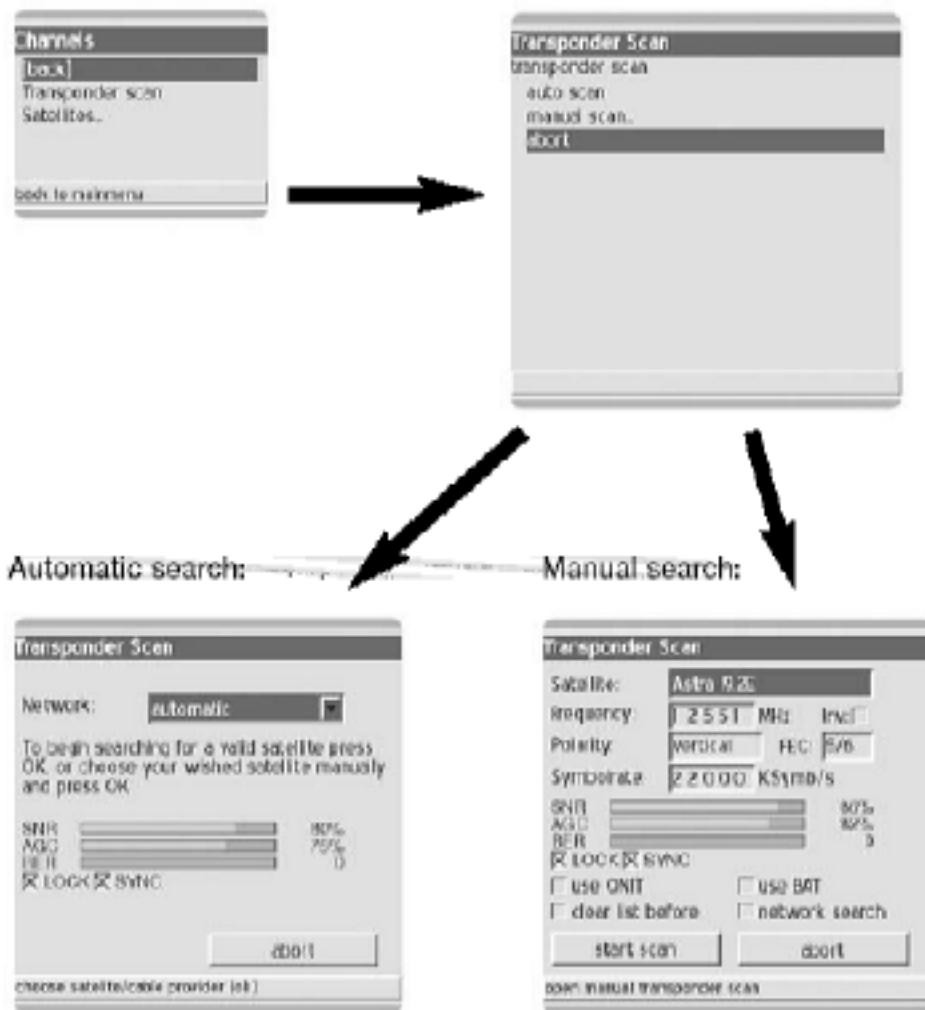


## 10.4 Meniul de setări (Set-up menu)

Cu tastele săgeți puteți accesa următoarele submeniuri:

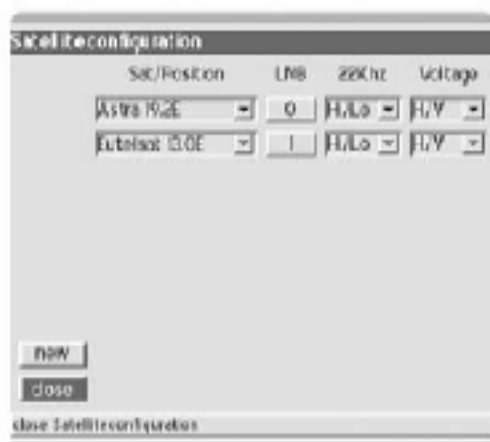


### 10.4.1 Canalele – căutarea canalelor



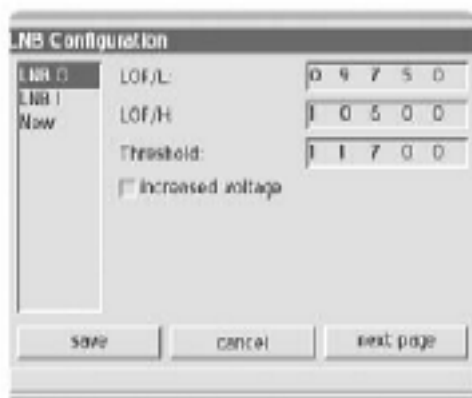
### 10.4.2 Canalele - sateliții

Din acest meniu puteți edita sateliții sau puteți adăuga unul sau mai mulți sateliți. Sateliții se adaugă folosind comanda New. Editarea se face în urma selectării. Pentru a ieși din acest meniu selectați Close.



În meniul LNB puteți adăuga sau edita caracteristicile LNB-ului



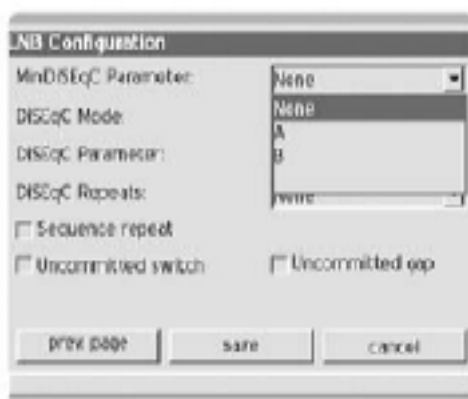
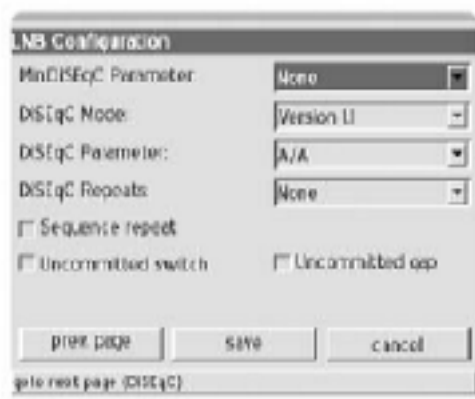


Dacă activați "Increase voltage"-Creștere tensiune, tensiunea aplicată LNB-ului crește cu 0,5V. Acest lucru este necesar în cazul unor lungimi mai mari de cablu sau pentru cabluri de antenă cu atenuare excesivă.

După introducerea setărilor, memorați-le cu „Save” sau anulați-le.

#### 10.4.3 Canale - Sateliți – LNB

Următoarele submeniuri dau posibilitatea ajustărilor individuale la LNB-Sisteme satelit (de exemplu când este folosit un comutator).



**LNB Configuration**

MinDiSEqC Parameter:

DiSEqC Mode:

DiSEqC Parameter:

DiSEqC Repeats:

☐ Sequence repeat

☐ Uncommitted switch ☐ Uncommitted gap

**LNB Configuration**

MinDiSEqC Parameter:

DiSEqC Mode:

DiSEqC Parameter:

DiSEqC Repeats:

☐ Sequence repeat

☐ Uncommitted switch

**LNB Configuration**

MinDiSEqC Parameter:

DiSEqC Mode:

DiSEqC Parameter:

DiSEqC Repeats:

☐ Sequence repeat

☐ Uncommitted switch

După introducerea setărilor salvați-le cu „Save” sau anulați-le.

#### 10.4.4 Rețea ( Network )

În acest meniu puteți seta configurarea rețelei.

**Network setup**

IP:

Netmask:

Nameserver:

Gateway:

☐ Configure Network

enter IP Address at the box (0..9, left, right)

**IP:** Introduceți adresa IP  
(e.g. 192.168.0.5)

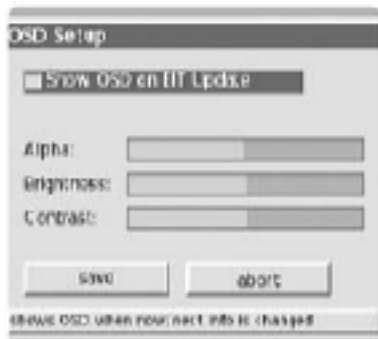
**Network mask:** (e.g. 255.255.255.0)

**Nume server:** Introduceți numele serverului  
(e.g. 194.25.0.60, 194.25.0.68, 194.25.0.52 of Deutsche Telekom  
([http://www.telekom.de/dtag/ipl1/cda/level4s\\_a/0,3682,17684,00.html](http://www.telekom.de/dtag/ipl1/cda/level4s_a/0,3682,17684,00.html))).

**Gateway:** Introduceți valoarea standard aici  
(e.g. 192.168.0.1, adresa IP a router-ului).  
După introducerea setărilor, memorați-le cu Save sau anulați

#### 10.4.5 OSD

Permite configurarea afișajului pe ecran.



##### **Transparență:**

Setați nivelul transparenței la ecran

##### **Luminozitate:**

Setați nivelul luminozității.

##### **Contrast:**

Setați nivelul contrastului.

După introducerea setărilor selectați Save pentru salvare.

#### 10.4.6 LCD

Permite setarea afișajului receptorului Dreambox.



Permite ajustarea luminozității, contrastului și luminozității în stand-by.

După introducerea setărilor memorați-le cu Save.

#### 10.4.7 Telecomanda (Remote control)

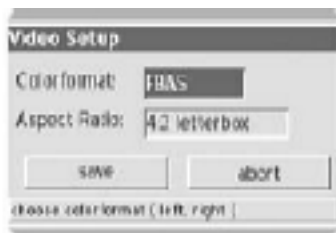
Meniul permite configurarea telecomenzii.



După introducerea setărilor memorați-le cu Save.

#### 10.4.8 Video

Permite configurarea formatului video.



##### Format culoare

Selectați între RGB, SVideo și FBAS.

##### Aspectul imaginii

Selectați între 4:3 letterbox, 4:3 panscan sau 16:9

Memorați setările cu Save

#### 10.4.9 Skin

Permite selectarea diverselor tipuri de prezentări pe ecran.



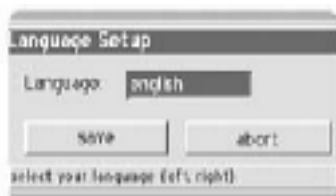
**Skins:** Selectarea se face din acest meniu.

După introducerea setărilor, memorați setările cu „Save”.

**Noua imagine se activează doar după rebootare!**

#### 10.4.10 Limba (Language)

Permite alegerea limbii de afișare pe ecran.

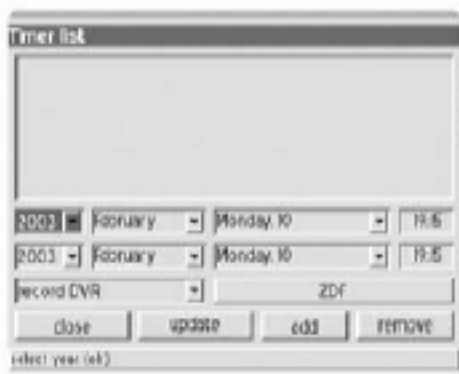


Memorați setările cu Save

Schimbarea limbii de afișare devine efectivă doar după reacesarea meniului.

#### 10.4.11 Timer

Permite setarea timerului și listei de înregistrări.



Introduceți manual canalele cu opțiunile de înregistrare sau editați lista de înregistrări. Opțiunile de înregistrare se pot șterge din lista EPG folosind comanda „Remove”.



După setare, memorați schimbările cu „Save” sau părăsiți meniul cu tasta

#### 10.4.12 Hard disk

Permite configurarea hard-diskului instalat.



Selectați hard-diskul găsit și apăsați OK pentru vizualizarea informațiilor despre acesta sau pentru reformatarea lui.



**Model:** Hard-disk găsit.

**Capacitate:** capacitatea hard-diskului conectat.

**Conectare:** Port master sau slave.

**Status:** Spațiu rămas disponibil pe hard-disk.

Pentru configurarea unui nou hard-disc sau pentru ștergerea tuturor datelor de pe disc selectați „Format”. Altfel, selectați „Close”.

#### 11. Interfața comună (Common Interface)

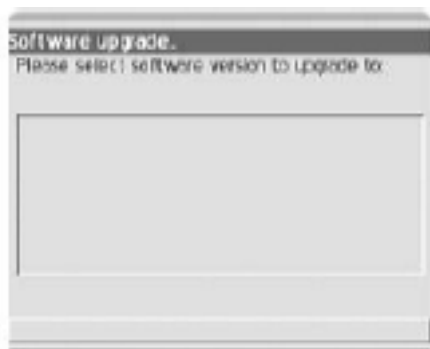
Puteți găsi opțiuni pentru interfața comună.



**Reset:** Resetarea interfeței comune

**Init:** permite reinițializarea interfeței comune

## 12. Actualizare (Upgrade)



Permite actualizarea prin internet a receptorului.

Mesajul de eroare apare dacă nu ați setat poarta și numele serverului de Internet în meniul de setare a rețelei (10.4.4 Network)

## 13. Ghidul electronic de programe - EPG (electronic program guide)



Puteți accesa listele EPG cu tasta roșie a telecomenzii.



Puteți folosi apoi tasta OK pentru a vizualiza informațiile despre emisiuni.



Cu tasta verde puteți adăuga programe pe lista meniului TIMER.

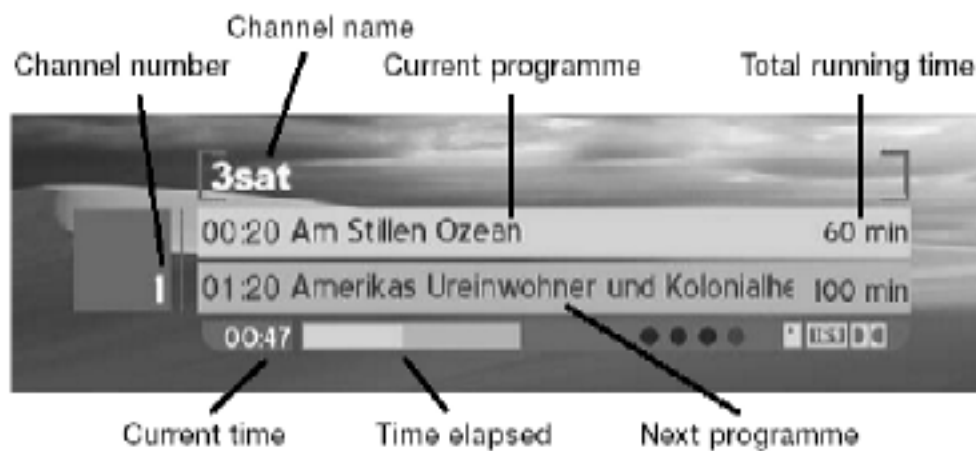


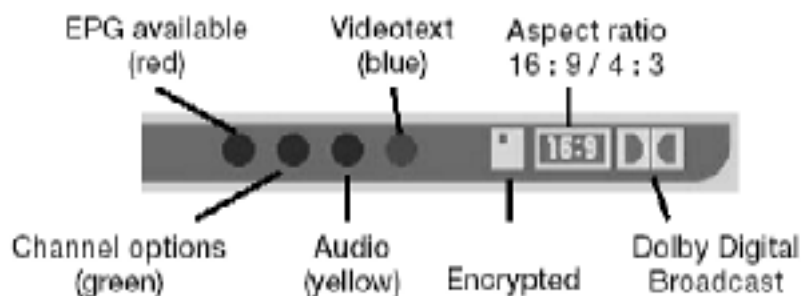
(Vezi **10.4.11 Timer**)

#### 14. Infobar

Bara de informații apare la schimbarea programelor și afișează următoarele informații:

- Numele și numărul canalului(Channel number, Channel name)
- Programul curent (Current programme)
- Durata acestuia(Total running time)
- Ora curentă(Current time)
- Timpul scurs din emisiune(Time elapsed)
- Programul următor(Next programme)





Tasta roșie – EPG disponibil

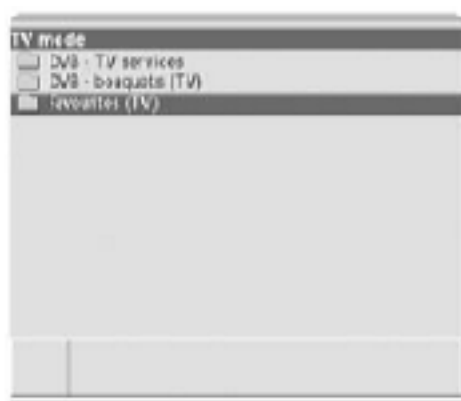
Tasta verde – Opțiuni canal

Tasta galbenă – Audio

Tasta albastră - videotext

Opțiunea **“Encrypted”**(codat) este luminată portocaliu când programul este transmis codat. **“Aspect ratio”**este luminată portocaliu când programul este transmis în format 16:9, și nu 4:3. **„Dolby Digital Broadcast“** este luminată portocaliu când programul este transmis în Dolby Digital.

### 15. Liste de canale ( Channel lists)

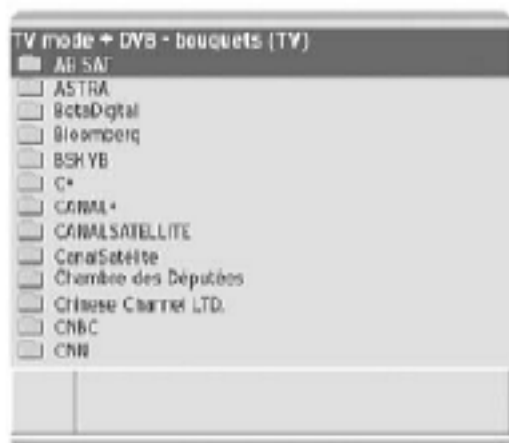


În listele de canale puteți folosi tasta verde pentru a alege formatul de afișare în lista de canale



- Lista simplă de canale
- Lista de canale pe 3 coloane
- Lista de canale cu lista de pachete

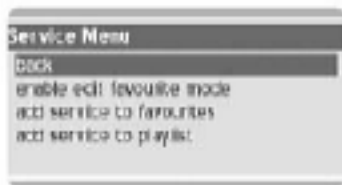




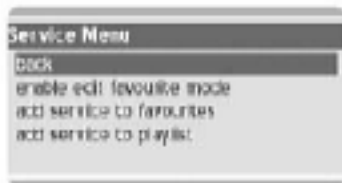
Iată cum arată afișarea listei de canale cu lista de pachete.



Cu tasta galbenă a telecomenzii schimbați între ferestre stânga-dreapta.



Cu tasta roșie puteți accesa meniul servicii (Service Menu). Aici se pot adăuga canale la listele favorite sau de redare.



Lista de canale pe o singură coloană:



Tasta albastră vă introduce la meniul de favorite.

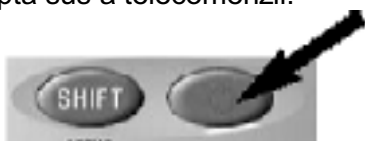


Listă de canale pe 3 coloane:

TV mode • DVB • TV services		
004 OLDWRESTLE	061 TAGUILLA 9	240 testg2_1
017 TAG	062 TAGUILLA X	250 testg2_2
040 Tango TV	060 TAGUILLA K	251 testg2_3
055 TAGUILLA 0	066 TAGUILLA KH	1000 TEVA
085 TAGUILLA 1	067 TAGUILLA XY	237 The Studio
092 TAGUILLA 10	040 TAGUILLA XY	060 TUI
012 TAGUILLA 12	531 TCM	1042 TMSATLA OTR
013 TAGUILLA 13	834 TCM	461 TMC
030 TAGUILLA 14	532 TCM	260 TMT
064 TAGUILLA 15	833 TCM	1035 TOON DISNEY
086 TAGUILLA 2	877 TCM	888 TOON DISNEY
001 TAGUILLA 3	820 TELE 5	627 Travel
032 TAGUILLA 4	430 TELE MELODY	573 Travel
003 TAGUILLA 5	850 Telcel	237 Travel
006 TAGUILLA 6	437 TEST CON 4	1000 TV 5
041 TAGUILLA 7	886 TEST CON B	843 TV 18H/2H
056 TAGUILLA 8	220 Test-R	851 TV Pub
no data for this service avail		

## 16. Repaus,oprire, resetare ( Power down Dreambox and Reset)

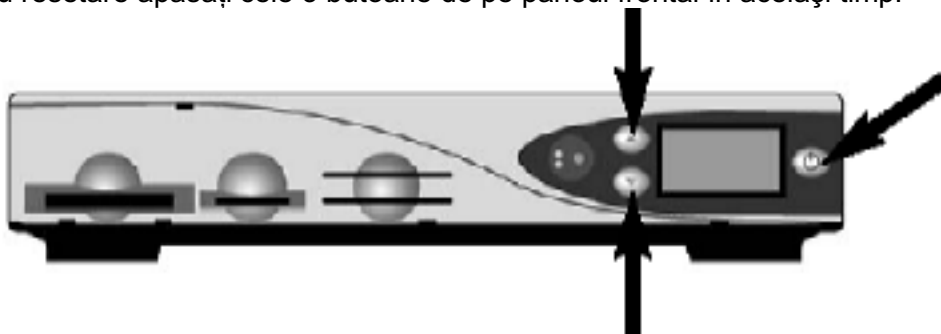
Pentru a trece aparatul Dreambox în repaus apăsați scurt o dată tasta de alimentare din partea dreaptă sus a telecomenzii.



Pentru a trece aparatul Dreambox în repaus definitiv selectați „Power down” din meniul principal și confirmați cu OK.

Toate setările sunt acum memorate și receptorul trece în repaus definitiv. Același rezultat se obține apăsând tasta de alimentare timp de 5 secunde.

Pentru resetare apăsați cele 3 butoane de pe panoul frontal în același timp.



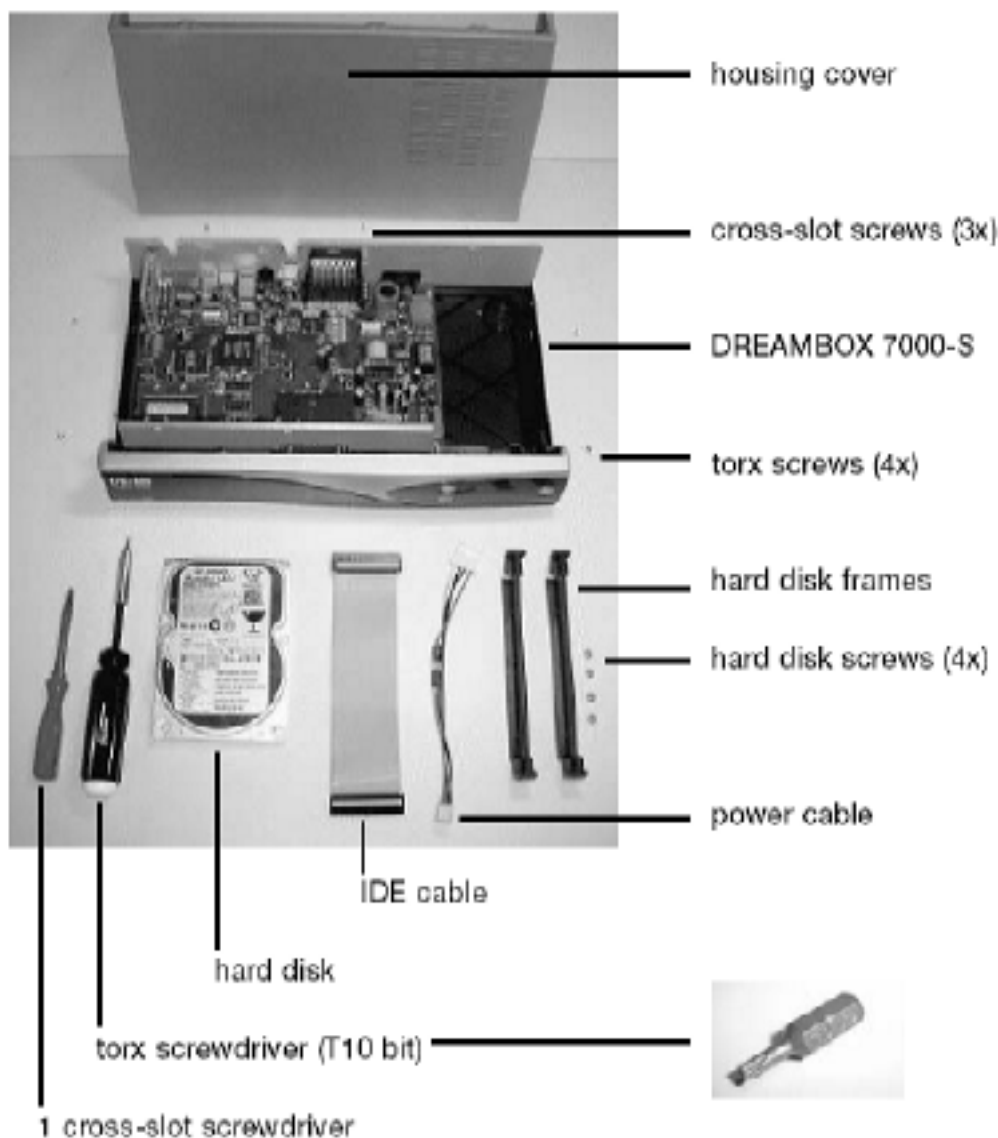
## 17. Instrucțiuni de instalare a hard discului (Hard disk installation instructions)

Această secțiune descrie modul de instalare a unui hard disc în receptorul Dreambox 7000. Asigurați-vă în timpul procesului condițiile de siguranță pentru lucrul cu echipamente electronice. Verificați împământarea. Nu desfaceți aparatul în sufragerie sau alte camere cu covoare care se pot încărca electrostatic.

Toate cablurile trebuie scoase din receptor. Deschideți aparatul doar cu unelte menționate aici. Evitați contactul fizic cu vreuna dintre componentele circuitului plăcii de bază.

Dacă aveți nelămuriri în ceea ce privește procedeele descrise aici apălați la personal autorizat. Recitiți condițiile de garanție din acest manual (pag.9-10).

În imaginea următoare sunt prezentate obiectele de care aveți nevoie pentru instalarea hard discului.



### **Lista componentelor prezentate (Parts list)**

- 1 Dreambox (include carcasa, 4 șuruburi-stânga, dreapta; 3 șuruburi în cruce – în spate)
- 1 șurubelniță în cruce
- 1 șurubelniță torx (T10)
- 1 hard disk (vezi hard discuri testate la [www.dream-multimedia-tv.de](http://www.dream-multimedia-tv.de) )
- 1 cablu IDE
- 1 cablu de alimentare
- 2 rame hard disk (in Dreambox, din fabricație)
- 4 șuruburi hard disk

Cu șurubelnița în cruce desfaceți șuruburile din spatele receptorului.



Cu șurubelniță adecvată desfaceți cele două șuruburi de pe partea dreaptă a receptorului

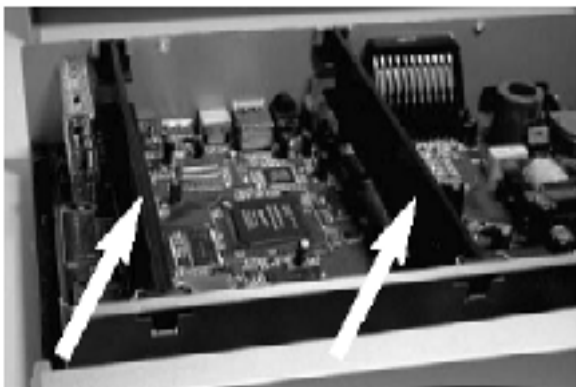


și cele 2 de pe partea stângă

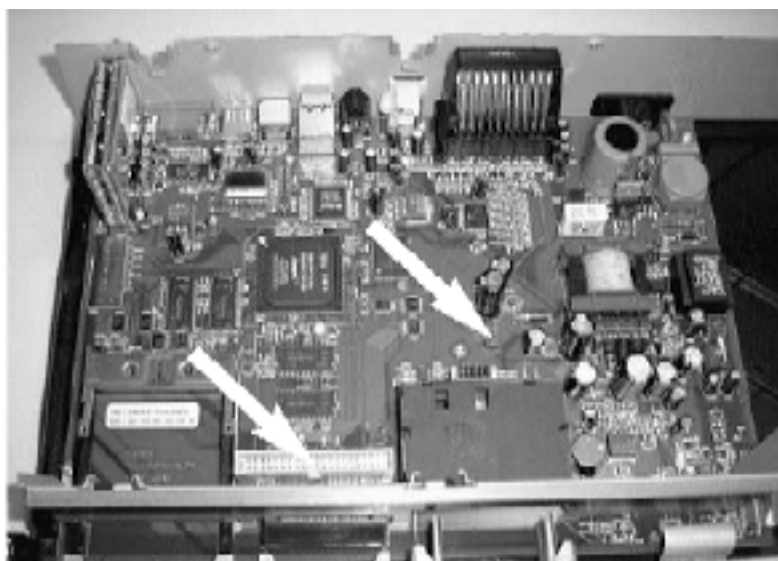


Îndepărtați carcasa aparatului trăgând-o spre spate.





Înlăturați ramele hard discului, extrăgându-le în sus.



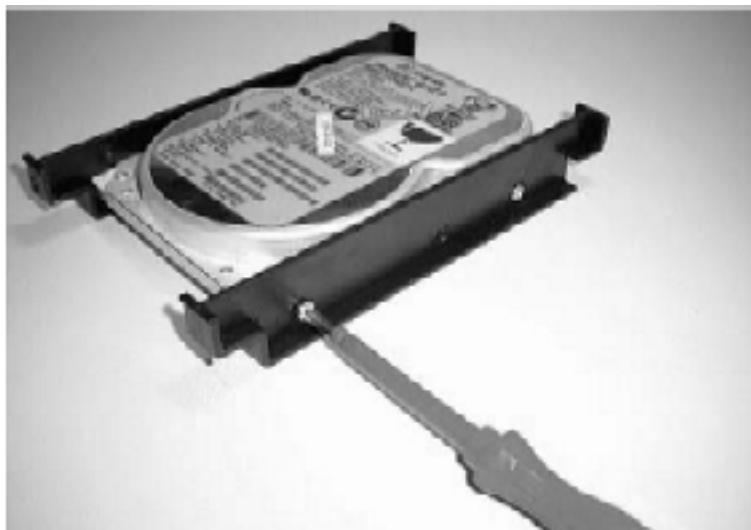
În imaginea de sus este prezentat aparatul fără cele 2 rame ale hard discului. Conexiunile pentru cablul IDE și cablul de alimentare ale hard discului sunt evidențiate.



Atașați cablul IDE și cablul de alimentare la hard – disc. Puteți face acest lucru după ce ați montat ramele hard discului.



Aveți apoi nevoie de șurubelnița în cruce, ramele de hard disc, hard disc și cele 4 șuruburi.



Montați ramele la hard disc.





Inserați hard discul în slot în carcasa furnizată în acest scop și poziționați cablul IDE și cel de alimentare pe sub hard disc.



Aveți grijă să poziționați cablul cât de aproape este posibil față de hard disc.



Montați carcasa din nou trăgând-o dinspre spate în față.





Acordați atenție clemelor de plastic aflate pe panoul frontal în momentul poziționării carcusei. Acestea nu trebuie să rămână expuse.

Înșurubați din nou cele 7 șuruburi (4 în față stânga și dreapta și cele 3 din spatele receptorului).

Atașați cablurile necesare la Dreambox. Atașați cablul de alimentare la urmă.

Formatați hard discul din meniul OSD.

### **18. DreamUp – actualizarea software-ului de operare (operating software update)**

Puteți obține softul Dream Up și softul de operare de pe site-ul [www.dm7000.de](http://www.dm7000.de).

**!!!! Citiți cu atenție aceste instrucțiuni înainte de a începe !!!!**

Pentru a conecta Dreambox la calculatorul dumneavoastră aveți nevoie de o cartelă internet și o interfață serială (COM1 or COM2), un cablu **crossover patch** și un cablu null modem.

Puteți conecta receptorul la calculator și cu un cablu normal prin **router, hub sau switch** sau prin cablu serial (în acest caz actualizările și descărcările vor dura mai mult). Pentru asistență specializată contactați dealer-ul sau accesați site-ul de asistență tehnică [www.dream-multimedia-tv.de](http://www.dream-multimedia-tv.de).

**Vă rugăm să înlăturați toate cablurile din receptor.  
Conectați doar cablul serial și cablul patch.  
Nu conectați cablul de alimentare!**

**Cum puteți găsi adresele IP ale calculatorului Dvs. sub Windows (98,2K, XP):**

Clic pe Start -> Run -> tipăriți "Command" -> apăsați „Enter”.

Se va deschide o fereastră de operare în MS-DOS. Tipăriți comanda "ipconfig/all" și apăsați Enter. Va fi afișată adresa IP a computerului Dvs.

```
Ethernetadapter "LAN-Verbindung":
Verbindungsspezifisches DNS-Suffix:
Beschreibung. . . . . : 3Com EtherLink 10/100 PCI TX NIC (3C905B-TX)
Physikalische Adresse . . . . . :
DHCP-behavior. . . . . : No
IP-Adresse. . . . . : 10.0.0.2
Subnetzmaske. . . . . : 255.0.0.0
Standardgateway . . . . . :
DNS-Server. . . . . :
Primärer WINS-Server. . . . . :
```

Notați valorile pentru „IP address” și subnet mask.

### 18.1 DreamUp – pregătirea software-ului

Accesați software-ul Dream Up .

Selectați interfața COM unde ați conectat receptorul Dreambox.

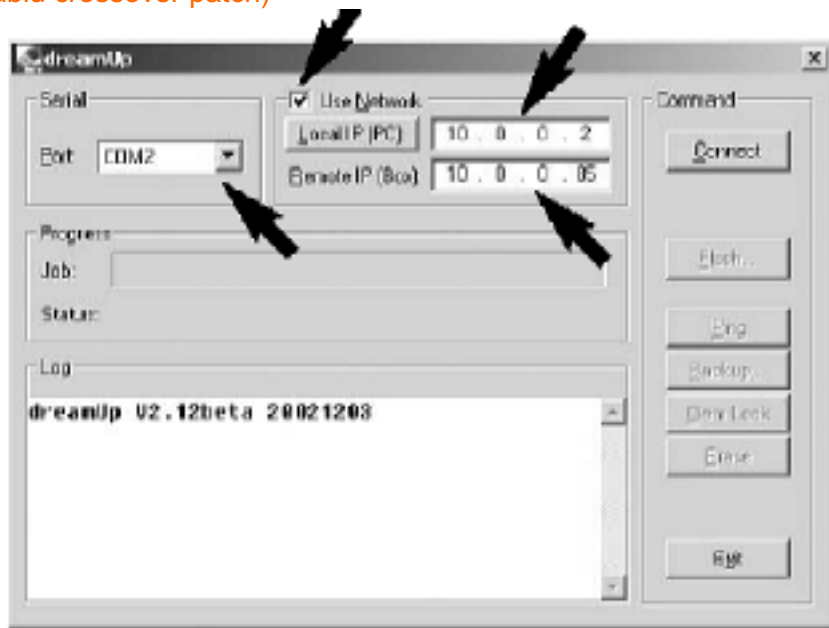
Bifați căsuța „Use Network”.

Introduceți adresa IP unde este scris „**Local IP (PC)**”

La „**Remote IP (Box)**” tastați, de exemplu, 10.0.0.85.

Această adresă IP este atribuită receptorului Dreambox de software.

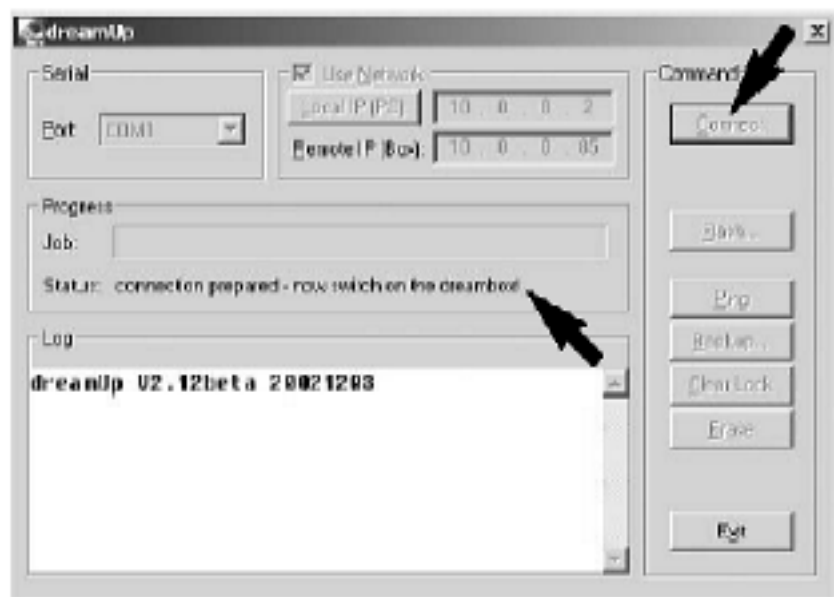
Asigurați-vă că această adresă IP nu este alocată în rețea (cu excepția cazului când se folosește un cablu crossover patch)



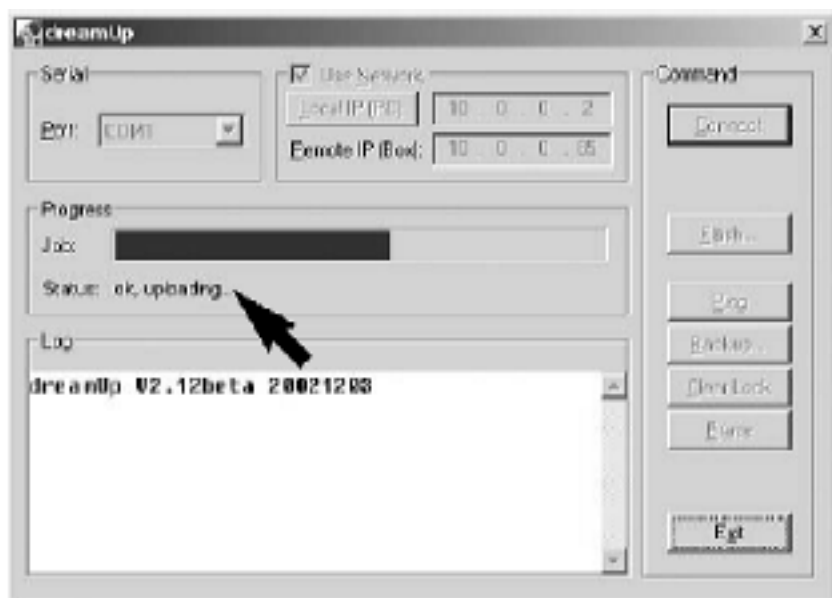
Softul este acum configurat pentru necesitățile utilizatorului.

## 18.2 DreamUp – establish connection

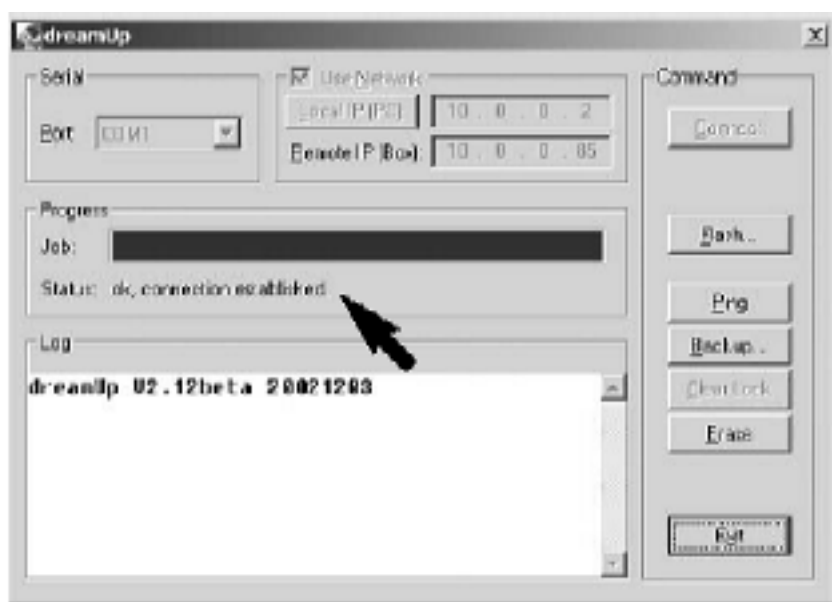
Clic pe „Connect”.



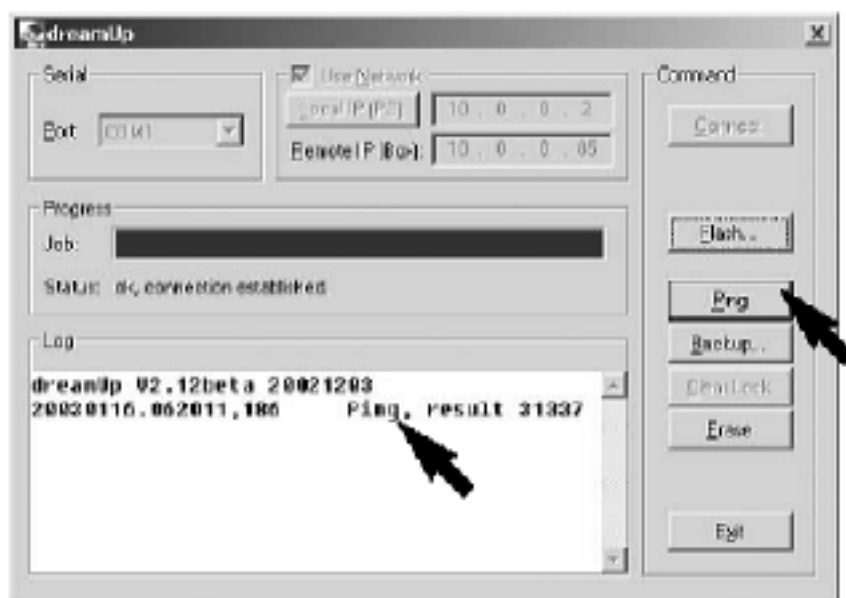
Software-ul vă informează printr-un mesaj de status că este pregătit pentru conexiune. Doar în acest moment trebuie conectat cablul de alimentare în Dreambox.



După ce receptorul este alimentat software-ul pregătește tot ceea ce este necesar conectare. Urmăriți statusul procesului.



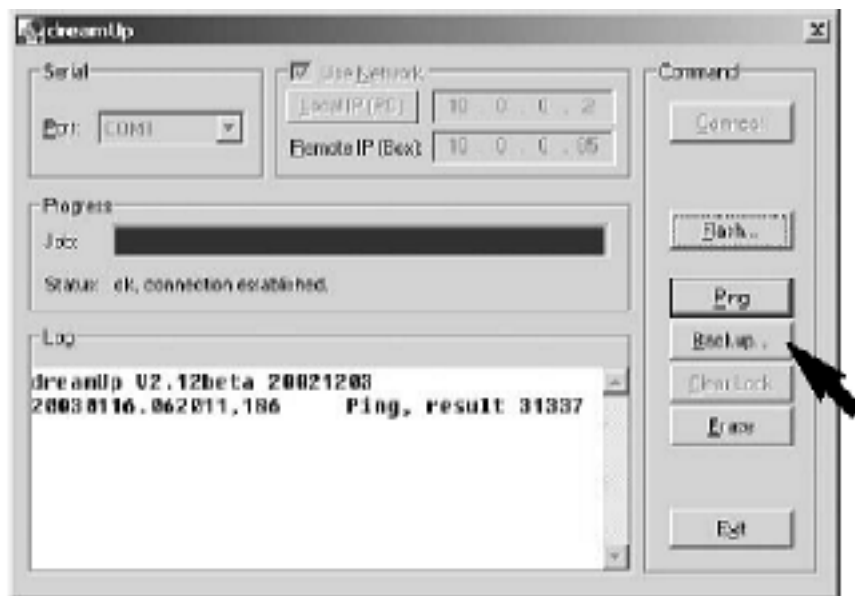
Astfel va arăta ecranul calculatorului după stabilirea conexiunii cu Dreambox.



Verificați dacă funcționează conexiunea Ethernet tastând opțiunea Ping. Dacă există o conexiune, va fi afișat un rezultat. Dacă acesta nu apare, verificați cablul și configurarea rețelei.

### 18.3 DreamUp – Funcțiunea Backup

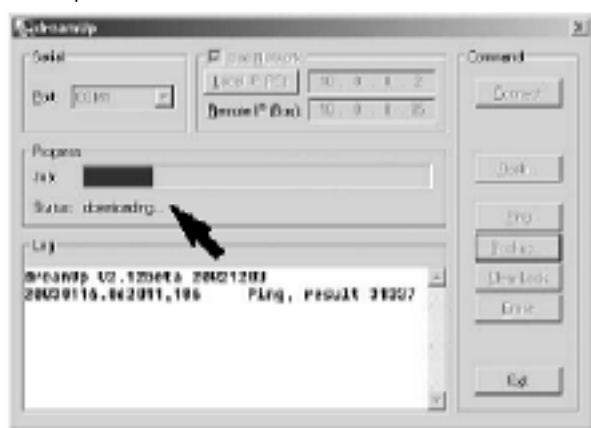
Puteți memora softul curent de operare împreună cu set-up-ul receptorului. Pentru aceasta dați clic pe opțiunea Backup.



Se va deschide următoarea fereastră care permite selectarea unui nume de fișier pentru imaginea pe care o veți salva și memora.



După clic pe Save. Software-ul de operare este memorat. Urmăriți statusul.



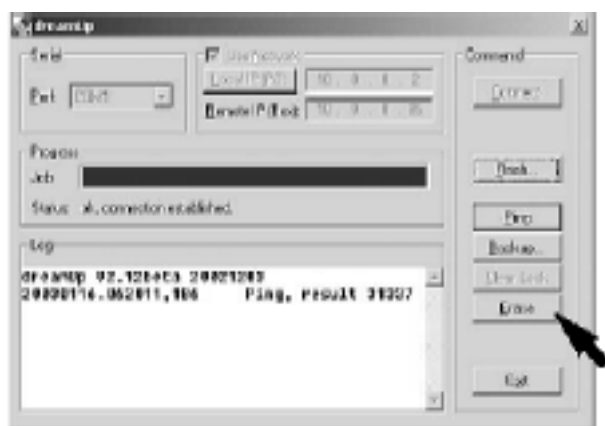
Când procesul este complet, veți primi un mesaj după cum urmează.



Clic OK.

#### **18.4 DreamUp – ștergerea softului de operare**

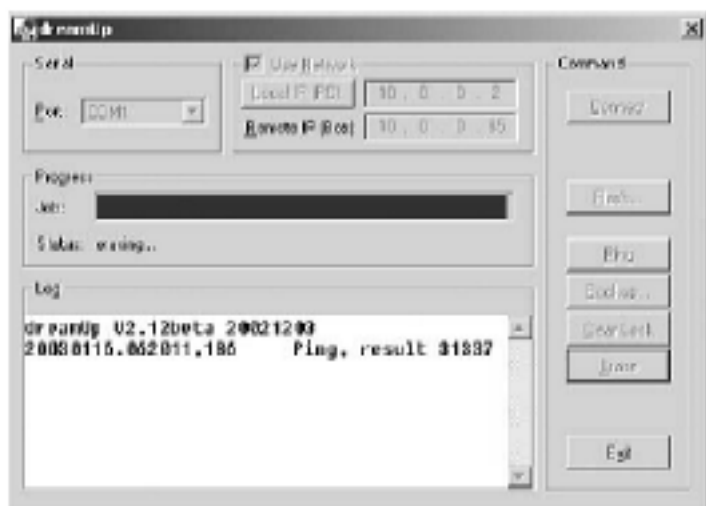
Clic pe Erase pentru ștergerea softului de operare (imaginii).



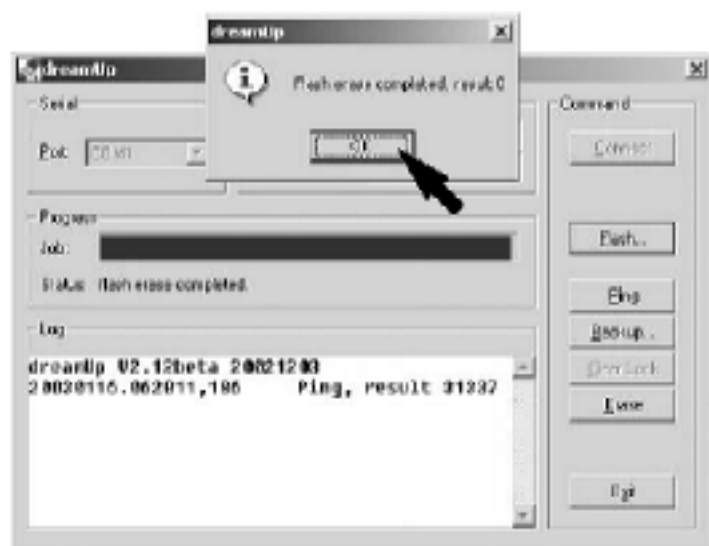
Va apărea o cerere de confirmare. Clic pe „Yes”.



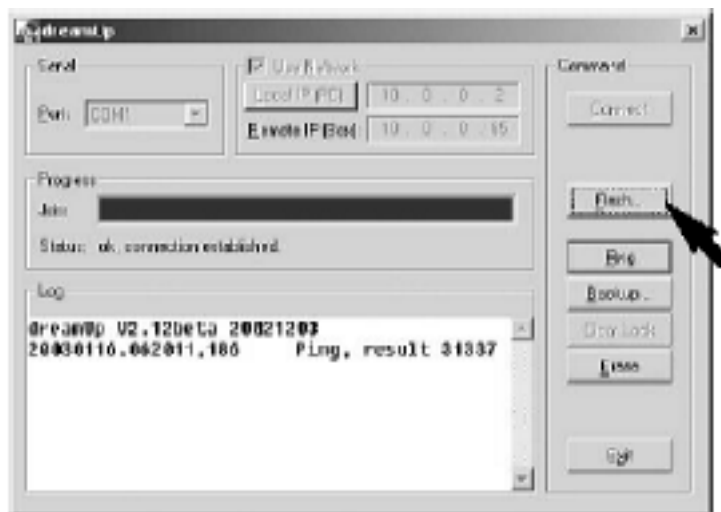
Urmăriți statusul.



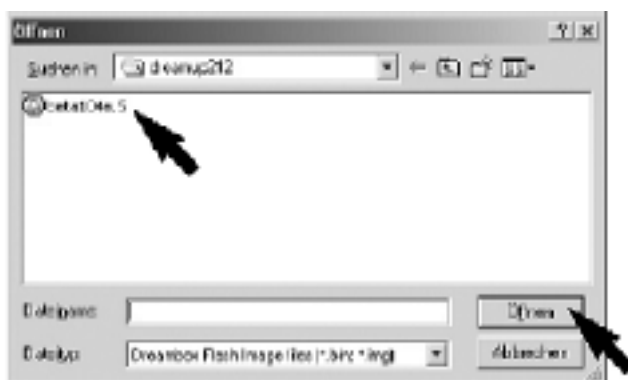
Va apărea mesajul confirmând finalizarea procesului. Clic pe OK.



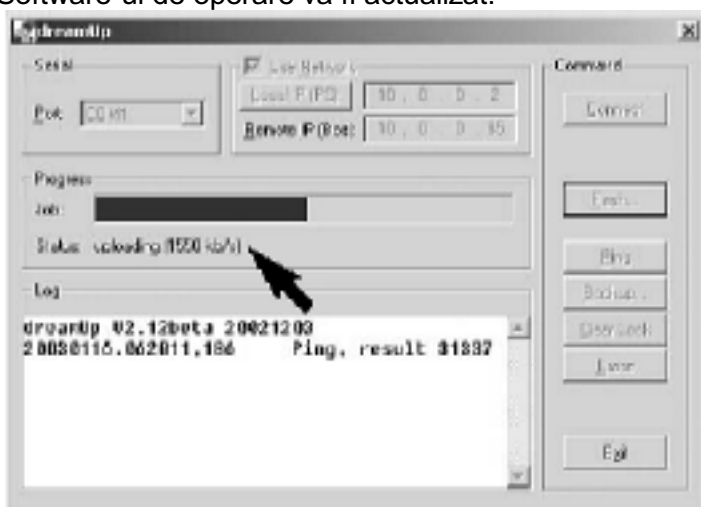
## 18.5 DreamUp – softul de operare flash



Clic pe Flash. Vi se va cere software-ul de operare pe care doriți să îl înregistrați. Selectați imaginea și dați clic pe Open.

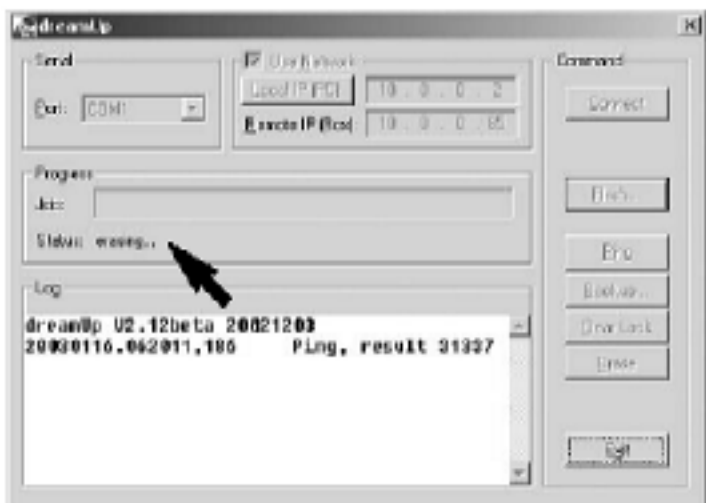


Software-ul de operare va fi actualizat.

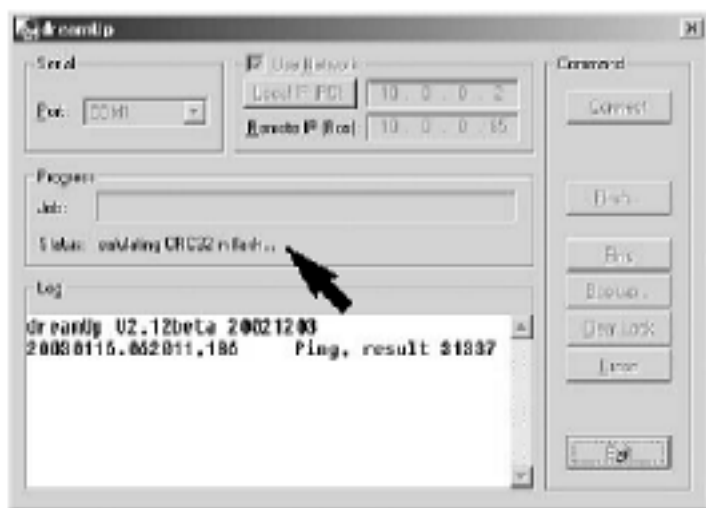


Când actualizarea este completă, flash-ul receptorului va fi șters. Urmăriți statusul.

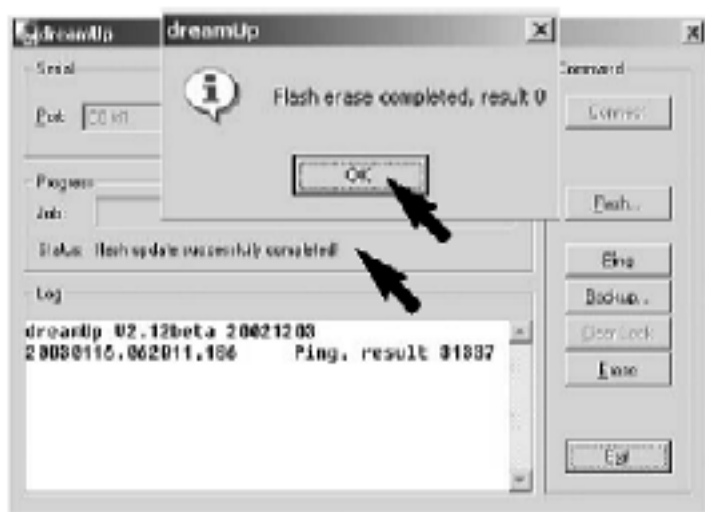




Imaginea actualizată este bifată.



La final va fi afișat un mesaj de confirmare a finalizării procesului. Clic pe OK.



## 18.6 Resetarea Dreambox la setările din fabrică

Receptorul este actualizat acum cu softul de operare selectat.

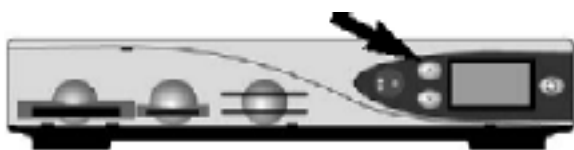
Închideți programul cu clic pe EXIT.

Înlăturați cablul de alimentare, cablul patch și cablul serial. Așteptați 20 de secunde.

Conectați cablul scart și cablul coaxial la Dreambox.

Conectați cablul de alimentare la Dreambox.

Îndată ce logo-ul Dream apare pe ecran apăsați și mențineți tasta sus-stânga de pe panoul frontal al receptorului; nu eliberați până când pe afișajul receptorului nu apare „flash erase”.



Receptorul se va reseta apoi și revine pe canalul ARD.

## 19. Date tehnice

- 250 MHz IBM procesor PowerPC (350 Mips)
- Sursă Linux (majoritate componente GPL)
- suportă Linux Standard API (Direct-FB, Linux-FB, LIRC)
- 1 x DVB slot interfață comună
- 2 x cititor Smartcard
- Cititor compact Flash integrat (slot frontal), de exemplu pentru carduri de memorie camere video digitale
- MPEG2 hardware decodare (compatibil DVB)
- suport viitor pentru decodare MPEG4
- Tuner variant NIMs (DVB-S, DVB-T, DVB-C)
- Interfață Ethernet 100 MBit full duplex
- Port USB 1.2, tastatură, mouse, webcams (nu încă) și alte dispozitive compatibile
- Conectare V.24/RS232
- afișaj LCD arie largă
- 64 MByte RAM (memorare activă)
- Conexiune IDE UDMA66 Master/Slave integrată
- hard disk atașabil
- listă nelimitată de canale pentru TV și Radio
- schimbare canal în mai puțin de o secundă
- căutare automată a canalelor
- suport pentru liste de buchete (indirect nelimitat)
- EPG suport (ghid electronic programe)
- suport Videotext
- aplicații precum Web browser sau clienți mail
- suport pentru mai multe LNB - uri (DiSEqC)
- OSD adaptabil mai multe limbaje (skin support)
- SPDIF conexiune optică AC-3 / DTS
- 2 conexiuni Scart (complet controlate prin software)

- Conexiune MINI-DIN: pentru IR external (trimitere-primire send/receive) și I2C pentru control rotor extern- internal send/receive diodes (video recorder)

#### **DBS-Tuner:**

Gama frecvențe intrare 950 .... 2150 MHz  
Gama nivel de intrare - 65 dBm .... - 25 dBm  
Cifra zgomot 12 dB max.  
Conector F de intrare tuner DBS  
Impedanță de intrare 75 Ohms  
Banda pentru controlul automat al frecvenței +/- 3 MHz  
Prag de demodulare QPSK  
Rată simbol 2 .... 45 Mbaud/s, SCPC / MCPC  
FEC Viterbi și Reed-Solomon  
Valori rate Viterbi 1/2, 2/3, 3/4, 5/6, 7/8, ajustare automată  
Factor Roll-off 35 %

Demultiplexare în conformitate cu ISO 13818-1

Consum interfață comună max. 0,3 A/5V

#### **Decodare Video:**

Videocompresie compatibilă MPEG-2 and MPEG-1  
Standard Video PAL G/ 25 Hz  
Format imagine 4:3 / 16:9  
Raport imagine 16:9, ajustare automată pentru echipament 16:9 TV (via Scart)  
Filtrare Letterbox pentru echipament 4:3 TV

#### **Codare Audio:**

Compresie Audio MPEG-1 & MPEG-2 Layer I and II  
Audio Mode Dual (main/sub), stereo  
Frecvențe eșantionare 32 kHz, 44.1 kHz, 48 kHz, 16 kHz, 22.05 kHz, 24 kHz

#### **Ieșire analogă:**

Nivel de ieșire L/R 0.5 Vss to 600 Ohms  
THD > 60 dB (1 KHz)  
Intermodulație < -65 dB

#### **Ieșire digitală:**

Nivel ieșire 0.5 Vss to 75 Ohms  
Frecvențe de eșantionare 32 kHz, 44.1 kHz, 48 kHz  
S/PDIF ieșire optică (AC3)

#### **Parametrii video:**

Nivel de intrare FBAS 1 Vss +/- 0.3 dB în 75 Ohm  
Filtrare Teletext conform standard ETS 300 472

#### **TV Scart:**

Ieșire: FBAS,RGB,S-VHS over OSD selectabilă

#### **VCR Scart:**

Intrare: FBAS,RGB,S-VHS  
Ieșire: FBAS,S-VHS

#### **Interfață serială RS 232:**

Tip RS232 bi-directional  
Bit rată 115.2 kBit/s max.  
Conector mufă SUB-D-9  
Funcțiune de actualizare a softului de operare și preprogramare

#### **Ethernet**

100 MBit bi-directional  
Funcțiune de actualizare a softului de operare și preprogramare

#### **USB**

Conectare USB 1.2

#### **Mini-Din:**

I2C pentru control al dispozitivelor externe  
Funcțiuni IR trimitere/recepționare.

#### **Interfață UDMA66 IDE:**

Internă, pentru conectare HDD max. 500mA  
Diferite dimensiuni  
Cititor Compact Flash

#### **Alimentare LNB:**

Alimentare LNB 500mA max. ; protecție scurt-circuit  
LNB voltaj vertical < 14V fără încărcare, > 11,5V la 400mA  
LNB voltaj orizontal < 20V fără încărcare, > 17.3V la 400mA  
LNB comutare - închis în mod repaus

#### **Numărul pozițiilor sateliților activi**

DiSEqC 1.0/1.2 SAT POSITION / SAT OPTION  
DiSEqC – Rotor control

#### **Consum**

< 20W (în operare, polarizare orizontală / 400mA alimentare LNB)  
< 11W (în operare, fără LNB)  
< 2W (mod repaus definitiv)

#### **Tensiune de intrare**

180V... 250V / 50Hz AC voltage +/- 15%

#### **General:**

Temperatura mediului : +15°C...+15°C  
Umiditate atmosferică < 80%  
Dimensiuni (L x l x Î): 374 mm x 230 mm x 63 mm  
Greutate : 1.8 kg fără HDD

## **20. Glosar de termeni**

### **AC3**

Sistem sunet Dolby Digital,

### **AGC**

Automatic Gain Control – Controlul Automat al Amplificării, realizează amplificarea semnalului în funcție de nivelul de la intrare.

### **Analog**

Semnal a cărui variație se manifestă continuu în timp.

### **Aspect imagine**

Valoarea lungimii laturilor imaginii e.g. 4:3 or 16:9

### **Buchete**

Pachete de programe de la un același furnizor de servicii Pay – TV.

### **CA**

Conditional Access (Acces condiționat). Controlează accesul utilizatorului la servicii și programe care sunt codate din rațiuni comerciale sau privind drepturile de autor.

### **CI**

Common Interface - Conditional Access Module (Interfață comună – Modul de acces condiționat). Pentru a recepționa programe codate prin receptoarele de satelit trebuie să folosiți module, CAM-uri și receptoare echipate corespunzător.

### **CF**

Compact Flash. Standard pentru mediu de stocare (card de memorie) cu memorie Flash care reține informații chiar fără alimentare. CF este o versiune la scară mică a cardurilor de memorie PCMCIA cu interfață ATA. Acest lucru face posibilă operarea printr-un adaptor PCMCIA fără controller. Cardurile există în 3 variante (I, II and III), în funcție de grosime. Majoritatea dispozitivelor preferă tipul I.

### **DAB**

Digital Audio Broadcasting. Sistemul oferă capacitate suplimentară pentru transmisie de date, Compresia datelor este MPEG-2.

### **Reducție date**

Compresia semnalelor video și audio. Informația redundantă este omisă.

### **Digital**

Semnalele digitale sunt transmise prin cod binar.

### **DiSEqC**

Digital Satellite Equipment Control. Prin acest sistem pot fi selectate mai multe antene, furnizând mai multe posibilități de comutare pentru controlul echipamentelor de satelit.

### **Dolby Digital 5.1**

Dolby Digital este un sistem de transmitere a sunetului care face posibilă reproducerea sunetului digital.

### **Downlink**

Segmentul de transmisiune de la satelit la antena receptoare. Este cel mai rapid mod de transport al cantităților mari de date la distanțe mari.

### **DTS**

Digital Theatre System, sistem de sunet.

### **DVB - S / T / C**

Digital Video Broadcasting. Transmisiunea semnalelor video și audio în format digital. DVB-S indică transmisiunea prin satelit, DVB-T transmisiunea terestră și DVB-C transmisiunea prin cablu. Un proiect inițiat în Europa pt. standardizarea transmisiunilor prin satelit, terestru, cablu ale semnalelor digitale de televiziune. Numeroase organizații participă la proiectul DVB,

inclusiv numeroase țări din afara Europei. Receptoarele digitale produse conform standardelor DVB poartă logo-ul DVB.

**DVD** - Digital Versatile Disc.

### **EPG**

Electronic Programme Guide. Ghidul electronic de programe vă arată informații despre emisiunea selectată.

### **Gateway**

Intrare, poartă. Este un computer care leagă 2 rețele. Într-un sens mai precis se referă la conexiunea între 2 sisteme online diferite. e.g. CompuServe și Internet, sau între rețele de poștă electronică (Fido, Maus ...) și Internet.

### **I2C**

Un bus creat pentru divertismentul electronic. A fost folosit ca bază pentru System Management Bus (SMB) și Display Data Channel (DDC).

### **IDE**

Integrated Drive Electronics. Tip de hard disc în care electronica pentru controlarea mecanismului etc.este integrată în drive-ul discului și deci controller-ul nu mai este implicat în acest proces cum era cazul AT. Este oarecum primitiv în comparație cu SCSI, dar și mai ieftin.

### **IP**

Internet Protocol. Nivel 3 protocol în comunicațiile standard TCP/IP. Mediază pachete de date în modul "insecure"(Nesigur). Internetul se bazează pe acest protocol.

### **IR**

Infraroșu. Lungime de undă sub cea a luminii vizibile.folosită pentru transmisii de date , e.g. pentru computere foarte mici (PDAs) și pentru telecomenzi.

### **LCD**

Liquid Crystal Display tehnologie folosită la prezentarea imaginilor și simbolurilor. In contrast cu LED (Light Emitting Diode) și tehnologia gaz plasmă, LCD permite o rezoluție mult mai bună.

### **LNB /LNC**

Low Noise Blockconverter / Low Noise Converter (sistem feed).

Convertește frecvențele mari recepționate de la satelit în frecvențe medii.

**LOF**

Frecvență fixă în jurul căreia se translatează frecvența înaltă de intrare a semnalului de la satelit. (L.O.F. = Local Oscillator Frequency).

**MCPC**

Multiple Channel Per Carrier. Sistem de transmisie care folosește un singur transponder pentru mai multe canale. (vezi și **SCPC**).

**MHz**

Megahertz. Număr de oscilații ale unui semnal pe secundă.

**MIPS**

Milioane de instrucțiuni în unitatea de timp.

**MPEG2**

Metodă de reducere a datelor pentru imagine și sunet.

**NVoD**

Near Video on Demand. Același film este transmis pe canale diferite la anumite intervale de timp.

**OSD**

On Screen Display.

La operarea receptorului funcțiunile sunt afișate pe imaginea televizorului.

**PCMCIA**

Abreviere pentru Personal Computer Memory Card International Association, un standard.

**PCR – Program Clock Reference (Tact de referință program)**

PCR reprezintă o referință de timp ce se actualizează la cca. 100 ms, transmisă pentru fiecare program din pachetul digital, ce permite sincronizarea semnalului de tact din receptor cu semnalul de tact de la emitor.

**PID**

Packet Identification. Pachetele individuale recepționate prin satelit trebuie identificate. Identificarea constă într-un cod de 4 cifre, separat pentru audio și video.

**PPV**

Pay per view. Permite abonaților unui anumit pachet de programe codate vizualizarea filmelor sau a altor transmisii.

### **QPSK / QAM** (Quaternary Phase Shift Keying)

Modulație în fază a purtătoarei de înaltă frecvență adaptată canalelor de transmisie prin satelit.

### **RGB**

Red, Green, Blue (Roșu, verde, albastru). Model de colorit în care culoarea este definită prin proporțiile de roșu, verde, albastru. Alte modele sunt: CMY, HSV, HLS.

### **RS232**

Interfață între computer și alte dispozitive seriale (modem, imprimante sau mouse). Actualizările de software pot fi făcute prin conexiune RS232 (pentru calculatoare Windows, interfața COM).

### **Scart**

Cablu cu 21 de pini pentru transmisii de sunet și imagini, de exemplu de la receptorul de satelit la aparatul video sau televizor.

### **Smartcard**

Asemănătoare unui card de credit, este folosită cu modulul de acces pentru vizionarea programelor codate.

### **SNR**

Signal to Noise Ratio. Diferența între nivelul de semnal și nivelul de zgomot pentru un canal de informații.

### **SCPC**

Single Channel Per Carrier – Sistem de transmisie (digital sau analog) a unui program care utilizează o singură frecvență purtătoare.

### **S/PDIF**

Sony/Philips Digital Interface Format. Definiția unei interfețe și a unui protocol pentru date audio digitale, folosit la echipamentele utilizatorului.

### **Symbol Rate**

Parametru important pentru recepția digitală. Reprezintă rata de transmisie a simbolurilor binare pentru un semnal SCPC sau MCPC, și este dată în Megasimboli pe secundă (MS/s). Receptorul trebuie să se sincronizeze la această viteză. Canalele MCPC operează de obicei cu rate de 27,500, iar canalele SCPC cu rate între 4,000 și 7,000.



## **Transponder**

Parte a unui satelit ce recepționează și retransmite pe altă frecvență semnalul.

## **UDMA**

Acces Ultra Direct la Memorie (Ultra Direct Memory Access). O tehnologie pentru drive-uri de disc IDE care oferă o viteză dublă față de transmisiunea EIDE.

## **USB**

Magistrală Serială Universală (Universal Serial Bus) ce permite conectarea mai multor dispozitive periferice, de exemplu: tastatura, mouse sau monitor. Viteza de transfer atinsă este de până la 12Mbit/sec. Utilizându-se un singur tip de conector, magistrala USB permite conectarea a până la 127 de echipamente, cu transferul datelor asincron sau isocron. Magistrala USB a fost dezvoltată de Intel și Microsoft, IBM, Compaq, DEC, NEC și Northern Telecom.

## **Sisteme de codare**

**1. Seca:** Creat de compania Société Européenne de Controle d'Acces (Seca) pentru Canal plus

**2. Irdeto:** Sistem creat în Olanda, folosit în prezent și în Italia, Grecia și țările Benelux etc.

**3. Viaccess:** Sistem de codare creat de France Telecom, folosit mai ales pentru pachetele franțuzești AB-Sat sau TPS (pe Eutelsat 13 est).

**4. Cryptoworks:** Sistem de codare creat de Philips.

**5. Nagra:** Alături de SECA este folosit pentru codarea programelor spaniole. Via Digital pe Hispasat (30 vest)

**6. Conax:** Standardul general pentru pachetele din Scandinavia Telenor.

## **VoD**

Sistem în care se comandă și plătesc doar anumite transmisiuni sau filme.

## **VCR**

Video Cassette Recorder (Video recorder)

**ZF**

Frecvență intermediară de satelit = frecvența de ieșire de la LNC, de ex. între 950 și 2.150 MHz.